

**Stowarzyszenie Lokalna Grupa Rybacka
„Dorzecze Soły i Wieprzówki”**



**LOKALNA STRATEGIA ROZWOJU
OBSZARÓW RYBACKICH**

Rajsko, luty 2010 r.

Spis treści

SPIS TREŚCI	2
1. CHARAKTERYSTYKA STOWARZYSZENIA UBIEGAJĄCEGO SIĘ O WYBÓR DO REALIZACJI LSROR W RAMACH LGR JAKO PODMIOTU ODPOWIEDZIALNEGO ZA REALIZACJĘ LSROR	3
2. OPIS OBSZARU OBJĘTEGO LSROR	5
3. WSKAZANIE SILNYCH I SŁABYCH STRON, SZANS I ZAGROŻEŃ OBSZARU OBJĘTEGO LSROR (ANALIZA SWOT)	22
4. WNIOSKI WYNIKAJĄCE Z OPISU OBSZARU I Z ANALIZY SWOT, ZE SZCZEGÓLNYM UWZGLĘDNIENIEM PROBLEMÓW I POTRZEB SEKTORA RYBACTWA	23
5. OKREŚLENIE CELÓW OGÓLNYCH I SZCZEGÓLOWYCH LSROR, ŚRODKÓW SŁUŻĄCYCH DO OSIĄGNIĘCIA ZAKŁADANYCH CELÓW ORAZ RODZAJÓW OPERACJI, KTÓRE MOGĄ UZYSKAĆ WSPARCIE W RAMACH WDRAŻANIA LSROR, A TAKŻE ICH PRZEWIDYWANEGO WPŁYWU NA ŚRODOWISKO BŁĄD! NIE ZDEFINIOWANO ZAKŁADKI.	
6. WYKAZANIE ZWIĄZKU I SPÓJNOŚCI PRZYJĘTYCH W LSROR CELÓW I ŚRODKÓW Z WNIOSKAMI WYNIKAJĄCYMI Z OPISU OBSZARU I ANALIZY SWOT ORAZ CELAMI OSI PRIORYTETOWEJ 4 ZAWARTYMI W PROGRAMIE OPERACYJNYM	32
7. PLAN BUDŻETU LSROR, Z PODZIAŁEM NA DWULETNI OKRESY, UWZGLĘDNIAJĄCEGO ŚRODKI FINANSOWE PRZEZNACZONE NA FINANSOWANIE POSZCZEGÓLNYCH RODZAJÓW OPERACJI	35
8. OPIS PROCEDUR OCENY OPERACJI PRZEZ KOMITET	37
9. WSKAZANIE KRYTERIÓW OCENY OPERACJI	47
10. OPIS PROCESU PRZYGOTOWANIA I KONSULTOWANIA LSROR	50
11. PLANOWANE DZIAŁANIA LGR ZWIĄZANE Z WDRAŻANIEM LSROR, W TYM PODANIE TERMINÓW KONKURSÓW NA WYBÓR OPERACJI DO REALIZACJI, W RAMACH WDRAŻANIA LSROR	53
12. ZASADY I SPOSÓB DOKONYWANIA OCENY WŁASNEJ FUNKCJONOWANIA LGR	57
13. SPÓJNOŚĆ LSROR Z DZIAŁANAMI I OPERACJAMI PLANOWANYMI DO REALIZACJI NA OBSZARZE OBJĘTYM LSROR W RAMACH INNYCH PROGRAMÓW I STRATEGII	62
14. OKREŚLENIE ZASAD POSTĘPOWANIA UNIEMOŻLIWIAJĄCYCH NAKŁADANIE SIĘ POMOCY W PRZYPADKU, GDY LGR PLANUJE REALIZACJĘ OPERACJI I DZIAŁAŃ W RAMACH INNYCH PROGRAMÓW WSPÓŁFINANSOWANYCH ZE ŚRODKÓW POCHODZĄCYCH Z BUDŻETU UNII EUROPEJSKIEJ	68
LISTA ZAŁĄCZNIKÓW	71

1. Charakterystyka stowarzyszenia ubiegającego się o wybór do realizacji LSROR w ramach LGR jako podmiotu odpowiedzialnego za realizację LSROR

1) nazwa stowarzyszenia ubiegającego się o wybór do realizacji LSROR oraz data wpisu do Krajowego Rejestru Sądowego i numer w tym rejestrze

Nazwa: Stowarzyszenie Lokalna Grupa Rybacka „Dorzecze Soły i Wieprzówki”

Data wpisu w KRS: 8 lutego 2010 r.

Numer KRS: 0000347585

2) opis procesu powstawania partnerstwa

Działania inicjujące powstanie LGR podjęły władze samorządowe pięciu gmin: Oświęcim, Kęty, Brzeszcze, Wieprz i Porąbka, choć pierwsze przejawy zainteresowania dofinansowaniem sektora rybactwa śródlądowego i obszarów od niego zależnych płynęły ze środowiska lokalnych hodowców ryb.

Władze samorządowe wspomnianych gmin, mając za sobą doświadczenia w tworzeniu kilkanaście miesięcy wcześniej struktur Lokalnych Grup Działania w ramach działania LEADER objętego PROW 2007-2013, postanowiły zaangażować się w tworzenie nowego podmiotu, odrębnego, choć tworzonego również dla rozwoju podobnego obszaru. Szczególnie pozytywne doświadczenia miały gminy: Brzeszcze, Kęty, Oświęcim, bowiem LGD „Dolina Soły”, którą tworzą wraz z gminą Chełmek, podpisała kilka miesięcy wcześniej umowę na dofinansowanie Lokalnej Strategii Rozwoju na obszarze wspomnianych czterech gmin. Założeniem przy tworzeniu LGR była jednakże odrębność struktur obu stowarzyszeń, przy zachowaniu możliwości współdziałania zainteresowanych podmiotów (m.in. osób, stowarzyszeń) w ramach obu organizacji.

Każda z gmin przeprowadziła analizę sektora rybackiego na swoim terenie; liczbę i powierzchnię stawów hodowlanych, liczbę właścicieli i dzierżawców, stan prawny podmiotów i obiektów, itp. Zidentyfikowano również podmioty, głównie stowarzyszenia prowadzące działania promujące wędkarstwo, ochronę środowiska, które zostały poinformowane o podjętej inicjatywie oraz zaproszone do współpracy.

Wstępem do współpracy były spotkania szkoleniowe dla potencjalnych beneficjentów osi priorytetowej 4 PO RYBY 2007-2013 przeprowadzone dla szerokiego kręgu zaproszonych na tym etapie do współpracy podmiotów, zarówno z sektora publicznego (gminy, instytucje kultury), jak i gospodarczego (osoby i przedsiębiorstwa zajmujące się hodowlą/przetwórstwem ryb) oraz społecznego (głównie organizacje pozarządowe). Spotkania te były przeprowadzone na zlecenie Ministerstwa Rolnictwa i Rozwoju Wsi w dniach 20.08.2009, 6.11.2009, 20.11.2009 i 25.11.2009 przez Stowarzyszenie „Agrolinia” (odbyło się też szkolenie przeprowadzone przez Departament Rolnictwa i Geologii Urzędu Marszałkowskiego Województwa Małopolskiego w dniu 23.02.2010).

W dniu 6.11.2009 w Rajsku, po części szkoleniowej odbyło się spotkanie założycielskie. Na listę założycieli wpisało się 16 osób fizycznych oraz jedna osoba prawna. W trakcie spotkania przyjęto ostatecznie nazwę LGR, uchwalono przedstawiony wcześniej statut LGR oraz wybrano członków Zarządu, w tym Prezesa i Wiceprezesa:

- Stanisław Zając – Prezes Zarządu
- Stanisław Drabek – Wiceprezes
- Zbigniew Goc – Członek Zarządu
- Stanisław Sopicki – Członek Zarządu
- Waldemar Ochnio – Członek Zarządu

Sąd wpisał LGR do KRS w dniu 8.02.2010 roku.

Równoległe z procesem tworzenia LGR opracowywana była Lokalna Strategia Rozwoju dla obszaru LGR, przy czym od samego początku wsparcia w tym zakresie udzieliła inicjatorom firma LM Consulting Krzysztof Kwatera. Ustalono zakres prac i skład koordynatorów z poszczególnych gmin.

Wówczas, na bazie istniejących wytycznych Ministerstwa Rolnictwa i Rozwoju Wsi dla osi priorytetowej 4 PO RYBY, wstępnie określono krąg potencjalnych podmiotów / osób, które można było zaliczyć jako przedstawicieli sektora rybackiego. Przeprowadzone zostały pierwsze symulacje potencjału sektora rybackiego dla całego obszaru LGR, możliwości objęcia go Programem.

Liczba członków LGR na dzień 24.02.2010 r. wyniosła **74**, z czego przedstawiciele poszczególnych sektorów stanowili:

- a) publicznego – 9 (12%)**
- b) społecznego – 46 (62%)**
- c) gospodarczego – 19 (26%)**

w tym osoby spełniające warunki, o których mowa w § 2 ust. 1 Rozporządzenia Ministra Rolnictwa i Rozwoju Wsi z dnia 29 września 2009 r. w sprawie szczegółowych warunków, jakim powinna odpowiadać lokalna strategia rozwoju obszarów rybackich, kryteriów wyboru lokalnej grupy rybackiej do realizacji tej strategii oraz wymagań, jakim powinna odpowiadać umowa dotycząca warunków i sposobu realizacji tej strategii w ramach programu operacyjnego „Zrównoważony rozwój sektora rybołówstwa i nadbrzeżnych obszarów rybackich 2007 – 2013” stanowiły: **33 osoby (44,6%)**

2. Opis obszaru objętego LSROR

1) wykaz gmin wchodzących w skład LGR wraz z określeniem liczby mieszkańców zameldowanych na ich obszarze na pobyt stały oraz gęstości zaludnienia według stanu na dzień 31 grudnia 2008 r.

Lp.	Gmina	Powierzchnia [km ²]	Gęstość [osób/km ²]	Liczba mieszkańców*
1	Brzeszcze	46	471,1	21 671
2	Kęty	76	445,1	33 829
3	Oświęcim	75	228,5	17 137
4	Porąbka	65	230,7	14 996
5	Wieprz	75	156,5	11 741
	Lokalna Grupa Rybacka	337	294,9	99 374

* liczba mieszkańców zameldowanych na pobyt stały na dzień 31 XII 2008; dane wg BDR GUS

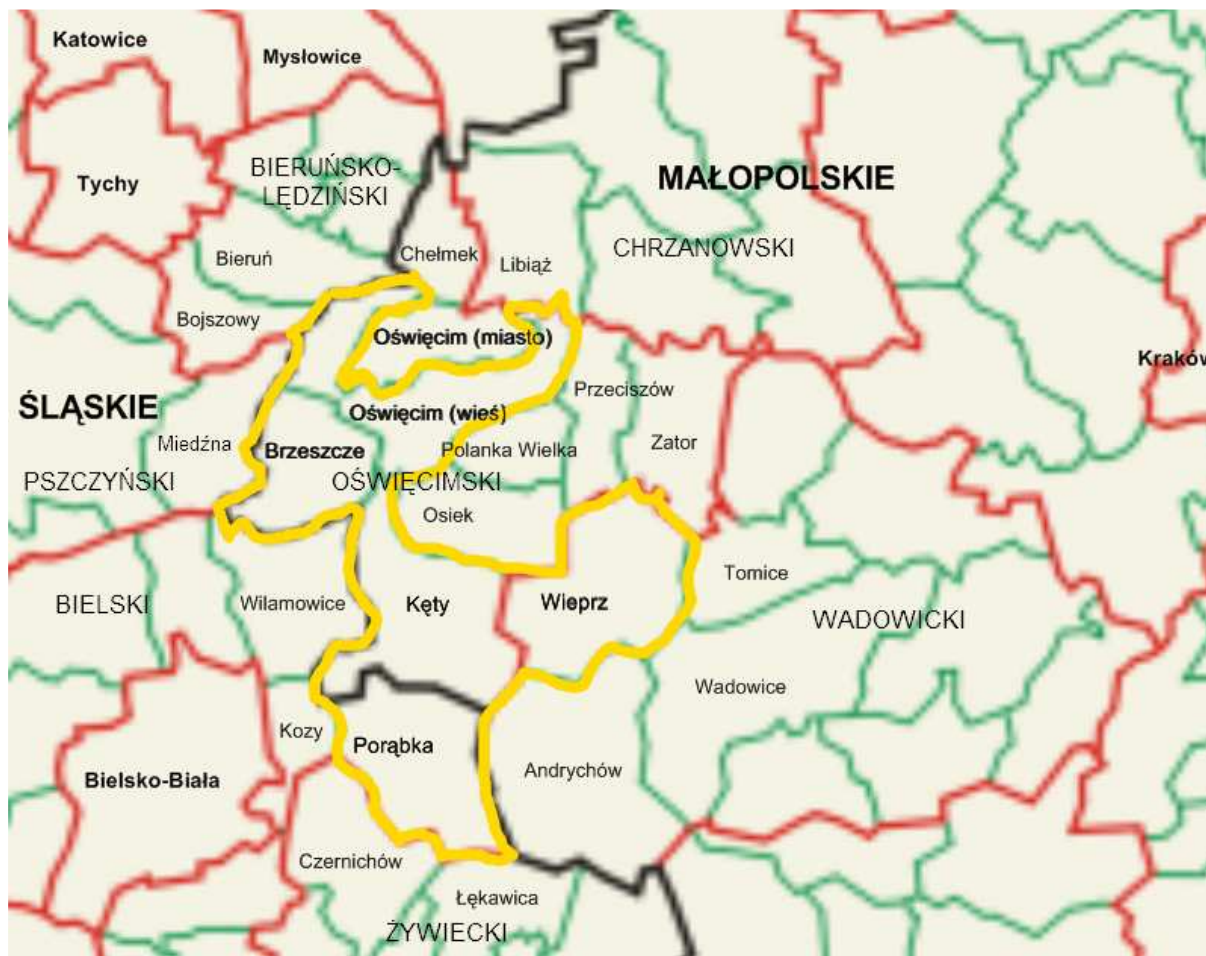
2) uwarunkowania przestrzenne (mapa), geograficzne, przyrodnicze, historyczne i kulturowe, ze szczególnym uwzględnieniem działalności rybackiej

Dane wykorzystane do opracowania tego rozdziału pochodzą ze źródeł ogólnodostępnych w Internecie oraz ze stron poszczególnych gmin wchodzących w skład LGR i województwa małopolskiego oraz śląskiego. Dodatkowo wykorzystano mapy mezograficzne Kondrackiego, klimatyczne Bugały i inne dostępne w różnych źródłach. Zostały tu również wykorzystane dane z Banku Danych Regionalnych GUS.

Powierzchnia i położenie administracyjne oraz mapa

Lokalna Grupa Rybacka znajduje się na terenie dwóch województw śląskiego i małopolskiego oraz trzech powiatów, należy jednak wspomnieć, że według poprzedniego podziału administracyjnego cały obszar objęty LSR należał do województwa bielskiego. Większość gminy znajduje się na terenie małopolskiego (gminy Oświęcim, Brzeszcze i Kęty z powiatu oświęcimskiego oraz Wieprz z powiatu wadowickiego), wyjątek stanowi południowy fragment (gmina Porąbka z powiatu bielskiego).

LGR zajmuje powierzchnię 337 km² i jest to obszar spójny w sensie geograficznym co jest konieczne aby utworzyć grupę rybacką. W przeszłości gminy tej grupy należały do jednego województwa (bielskiego) co w szczególny sposób je łączy – przez wiele lat współpracowały w zagadnieniach związanych z jego funkcjonowaniem. Obecnie te tereny stanowią odpowiednio 1,8% powierzchni województwa małopolskiego (48,5% powiatu oświęcimskiego i 11,6% wadowickiego) oraz 0,5% śląskiego (14,2% powiatu bielskiego).



Źródło: Opracowanie własne na podstawie mapy administracyjnej Polski

Obszar LGR sąsiaduje z 16 gminami należącymi do 8 powiatów i dwóch województw. Od południowego-wschodu z gminami Andrychów, Wadowice i Tomice (powiat wadowicki, małopolskie) oraz od północnego-wschodu z gminami Osiek, Polanka Wielka, Przeciszów, Zator, Chelmek oraz z miastem Oświęcim (powiat oświęcimski, małopolskie) a ponadto z gminą Libiąż (powiat chrzanowski, małopolskie). Od zachodu LGR graniczy z gminami z województwa śląskiego takimi jak Bojszowy i Bieruń z powiatu bieruńsko-lędzińskiego, Miedźna z powiatu pszczyńskiego oraz z gminami Wilamowice i Kozy (powiat bielski) a ponadto od południowego-wschodu z Czernichowem i Łękawicą z powiatu żywieckiego.

Istotnym uwarunkowaniem dla charakterystyki obszaru jest bliskość trzech dużych ośrodków miejskich - badany obszar znajduje się pomiędzy Krakowem, Bielsko-Białą a aglomeracją Śląską. Odległość jaka dzieli gminę Porąbka a Bielsko-Białą to ok. 18 km, z gminy Oświęcim do Katowic jest ok. 35 km a z Oświęcimia i Wieprza jest ok. 55 km do Krakowa.

Położenie geograficzne i ukształtowanie terenu

Zgodnie z regionalizacją fizyczno-geograficzną obszar LGR znajduje się w prowincji Karpaty Zachodnie (makroregiony Kotlina Oświęcimska, Pogórze Zachodniobeskidzkie i Beskidy Zachodnie) oraz należy do czterech mezoregionów. Na północy jest to obszar Doliny Górnej Wisły o wysokościach nad poziomem morza z przedziału 200 do 300 metrów. Środkowa

część LGR zalicza się do mezoregionu Pogórze Wilamowskie gdzie wysokości wahają się w przedziale 200-400 m n.p.m. natomiast południowa część należy do Pogórza Śląskiego oraz Beskidu Małego - tutaj wysokości dochodzą do 500 m n.p.m. a nawet przekraczają tę wysokość (w Beskidzie). Generalnie można powiedzieć, że ukształtowanie terenu LGR jest dosyć urozmaicone - od form typowo nizinnych na północy po tereny górzyste na południu.



Źródło: Opracowanie własne na podstawie mapy mezoregionów fizycznogeograficznych Polski wg Jerzego Kondrackiego

Klimat

Według regionalizacji klimatycznej Polski popularyzowanej przez W. Senetę badany obszar znajduje się na pograniczu I (zachodniej) i IV (podgórskiej) strefy klimatycznej. Obserwujemy tutaj elementy charakterystyczne dla obu z nich tj. umiarkowanie ciepły klimat ze stosunkowo długim okresem wegetacyjnym.

Biorąc pod uwagę podział stworzony przez W. Okołowicza i D. Martyna teren LGR należy przede wszystkim do regionu Karpackiego kształtowanego przez wpływy gór średnich. Północne krańce LGR leżą na granicy z regionem Podkarpackim będącym pomiędzy wpływami kontynentalnymi a oceanicznymi. Średnie roczne temperatury wahają się w przedziale 7,5°C a 8°C natomiast średnie roczne opady w południowo-zachodniej części znajdują się w przedziale od 800 do 900 mm a w północno-wschodniej od 700 do 800 mm.

Gleby

Główny materiał glebotwórczy na obszarze objętym LSROR stanowią ugory czwartorzędowe tworzące zwartą pokrywę o zróżnicowanej miąższości. W pokrywie znajduje się przede wszystkim materiał osadzony przez rzeki. Gleby obszaru wykazują zróżnicowanie typologiczne, rodzajowe i gatunkowe.

Na terenie LGR najczęściej spotykamy gleby III i IV klasy bonitacyjnej, natomiast I i II klasy jest niewiele. Pod względem rodzaju to na północy i w części centralnej dominują mady i gleby płowe natomiast w części południowej znajdują się głównie mady i gleby inicjalne lub słabo wykształcone oraz w mniejszej części gleby brunatne kwaśne.

Bogactwa naturalne

Z gospodarczego punktu widzenia najważniejsze na terenie LGR są złoża węgla kamiennego na terenie jedno złoża na terenie gminy Oświęcim i dwa gminy Brzeszcze (informacje wg portalu Wrota Małopolski). Na terenie gminy Brzeszcze wydobywaniem zajmuje się Kopalnia Węgla Kamiennego „Brzeszcze-Silesia”.

Oprócz tego na obszarze LGR udokumentowano ogółem cztery złoża surowców ilastych ceramiki budowlanej na terenie gminy Kęty. Natomiast zdecydowana część złóż kruszywa naturalnego występuje w dolinach Wisły, Soły i Skawy i jest związana z akumulacją rzeczną.

Eksploracja tych surowców ma charakter dorywczy, na potrzeby lokalne, przeważnie dla miejscowego budownictwa indywidualnego, rzadziej drogowego. Eksploatacja złóż surowców mineralnych wywiera pewną presję na środowisko przyrodnicze. Na terenie LGR prowadzona jest eksploatacja piasków i żwirów ze złoża „Rajsko” oraz żwirów ze złoża „Bielany II”, „Nowa Wieś II” i „Stawy Monowskie”.

Lasy

Lasy i grunty leśne zajmują powierzchnię 5 668 ha stanowiąc 17 % całej powierzchni LGR. Wskaźnik lesistości dla obszaru w stosunku do średniej krajowej, która wynosi 28% jest dość niski. Największe zalesienie występuje w gminie Porąbka (około 46 %), w pozostałych gminach wskaźnik lesistości jest niski i podobny do siebie. Jeżeli chodzi o typ to dominują lasy mieszane.

Zasoby wodne oraz stan ich czystości

Cały obszar LGR leży w dorzeczu górnej Wisły i odwadniany jest przez Sołę i Skawę (prawe dopływy Wisły). Sieć cieków wodnych jest bardzo dobrze rozwinięta. Niektóre z nich mają charakter rowów melioracyjnych odwadniających podmokłe obszary w dolinie Wisły oraz stawy i małe zbiorniki wodne. Rzeki regionu zalicza się do rzek o reżimie wyrównawczym, z

wesbraniem wiosennym (roztopowym) i letnim (opadowym) co w połączeniu z bardzo rozbudowaną siecią hydrograficzną stwarza duże ryzyko powodziowe.

W „Dorzeczu Soły i Wieprzówki” znajdują się liczne stawy w szczególności rybne oraz zbiorniki wodne powstałe w wyniku eksploatacji kruszywa. Są to głównie duże zespoły stawów wodnych, posiadające często wielowiekową tradycję hodowli ryb. Największe z nich to stawy Adolfińskie, Grojeckie, Maleckie, Kobiernice i Zbiornik Czaniec w dolinie Soły oraz stawy Granicznik, Oszust i Bagiennik w dolinie Wisły oraz we wsiach Gierałtowiec oraz Frydrychowice w dorzeczu Wieprzówki.

Według oceny Wojewódzkiego Inspektoratu Ochrony Środowiska w Krakowie (2008 rok) stan ekologiczny jednolitych części wód powierzchniowych na terenie LGR był umiarkowany a chemiczny dobry.

Najważniejsze rzeki na analizowanym obszarze oraz stan ich czystości (wg WIOS na 2008 rok):

- Wisła – od Skawy do Przemszy jest I klasy biologicznej i poza klasą fizykochemiczną (WIOŚ Kraków) a od Przemszy do Białej klasy IV biologicznej i poza klasą fizykochemiczną (WIOŚ Katowice). W punkcie pomiaru Oświęcim w 2006 roku miała V klasę biologiczną i poza klasą fizykochemiczną.
- Wieprzówka – II klasa czystości biologicznej oraz fizyko-chemicznej (WIOŚ Kraków)
- Soła - I klasa czystości biologicznej oraz fizyko-chemicznej w punkcie pomiaru w gminie Porąbka (wg WIOŚ Katowice) oraz III klasy w oby przypadkach na terenach gmin Kęty i Oświęcim (wg WIOŚ Kraków w 2006)

Woda do zaopatrywania ludności w punkcie pomiarowym na terenie LGR (Brzeszcze/Kęty) miała kategorię A3 czyli wymagała wysokosprawnego uzdatniania fizycznego i chemicznego. Wody podziemne w punktach pomiaru w bliskim sąsiedztwie „Dorzecza Soły i Wieprzówki” (gmina Wadowice, wg WIOŚ Kraków) były klasy II (dobrej) klasy czystości.

Zanieczyszczenie i ochrona środowiska

Obszary prawnie chronione wg GUS w 2008 roku zajmują powierzchnię 3472 ha (bez sieci Natura 2000) co stanowi 10% powierzchni LGR ogółem. Jest to wartość niska w porównaniu do średniej w kraju, gdzie w tym samym okresie (2008 rok) stanowiły one 33,19% powierzchni gmin wiejskich. Ponadto na terenie znajduje się 13 pomników przyrody oraz chronionych jest 70 różnych gatunków roślin.

Powietrze wg WIOŚ w 2008 na obszarze LGR w większości wypadków było klasy czystości A (najlepsza), jedynie w przypadku stężenia pyłu zawieszzonego oraz stężenia benzo(α)pirenu w pyłe zawieszonym miało klasę C.

Prawne formy ochrony przyrody na terenie „Dorzecza Soły i Wieprzówki” (z uwzględnieniem również elementów nie ujętych przez GUS w zestawieniu za 2008 rok):

- Park Krajobrazowy Beskidu Małego o powierzchni 25 770 ha, którego wzniesienia zbudowane są głównie z piaskowców godulskich.
- Rezerwat Żaki to rezerwat leśny o łącznej powierzchni 17,52 ha (z czego 11,8 ha jest na terenie LGR) zlokalizowany jest na terenie gminy wiejskiej Oświęcim. Przedmiotem ochrony jest starodrzew lipowy i zespół grądowy.
- Rezerwat Zasolnica w całości na terenie gminy Porąbka, obejmuje południowo-wschodnie zbocza Zasolnicy.
- „Dolina Dolnej Skawy” (Sieć Natura 2000) to chroniony obszar o powierzchni 7 081,7 ha obejmujący największe kompleksy stawów na Ziemi Oświęcimsko – Zatorskiej. Prowadzona jest tu intensywna hodowla ryb, wiele zbiorników jest mocno zarośniętych roślinnością wodną. Występuje tutaj co najmniej 17 gatunków ptaków z Zał. I Dyrektywy Ptasiej, dla których wyznacza się ostoje sieci Natura 2000 oraz 7 gatunków z Polskiej Czerwonej Księgi Zwierząt.
- „Dolina Dolnej Soły” (Sieć Natura 2000) to chroniony obszar o powierzchni 4 023,6 ha który obejmuje stawy hodowlane, fragment doliny Soły oraz żwirownię użytkowaną w celach rekreacyjnych.
- „Stawy w Brzeszczach” (Sieć Natura 2000) to obszar o powierzchni 3065.9 ha obejmujący kompleksy stawów hodowlanych w dolinie górnej Wisły, położone po obu stronach rzeki. Wisła ma tutaj naturalny charakter, meandruje i w jej dolinie znajduje się sporo niewielkich starorzeczy.

Na całym analizowanym terenie zbiera się rocznie 46,5 tony zmieszanych odpadów na km², jakby porównać tą wartość do średnich danych dla Polskiej wsi to w LGR zbiera się zdecydowanie więcej odpadów (wskaźnik dla obszarów wiejskich ma wartość 6,12 t/km²) ale w porównaniu z miastami w Polsce jest nienajgorzej (wskaźnik w miastach to 460,7 t/km²).

Sporym problemem zwłaszcza zważywszy na fakt, że prawie jedna trzecia ludności LGR zamieszkuje tereny miejskie jest odsetek ludności korzystającej z kanalizacji. W całym kraju ogółem z sieci kanalizacyjnej korzysta 61% ludności (85,5% w miastach i 22,6% na wsiach). Na terenie „Dorzecza Soły i Wieprzówki” z kanalizacji korzysta tylko 35,5% ludności a zważywszy na to, że 31% mieszka na terenach miejskich jest to stosunkowo mało.

Sieć komunikacyjna

Na obszarze LGR znajdują się ważne węzły komunikacyjne. Na tym obszarze znajdują się trasy kolejowe nr 93, 94 oraz 117 oraz ważne drogi takie jak (stan na analizowanym terenie w 2008 roku wg GDDKiA):

- Droga krajowa nr 44 (DK44) przebiega przez województwo śląskie oraz małopolskie. W kategorii równość podłużna dominuje klasa B i C, w kategorii spękań - B, kolein B i C.
- Droga krajowa nr 52 (DK52) o długości ok. 74 km leży na obszarze województw śląskiego i małopolskiego. Trasa ta łączy Bielsko-Białą z Głogoczowem. W kategorii równość podłużna dominuje klasa A i B, w kategorii spękań – również A i B a kolein A, miejscami w kierunku Kęty – Andrychów C i D.

- Droga wojewódzka nr 933 (DW933) łączy Chrzanów z Rzuchowem i dalej poprzez DW935 z Raciborzem. Droga ta jest jedną z najważniejszych i najbardziej ruchliwych dróg wojewódzkich na południu kraju gdyż pośrednio łączy Górny Śląsk oraz Beskidy z Dolnym Śląskiem.
- Droga wojewódzka nr 948 (DW948) o długości 40km łączy Oświęcim z Żywcem i jest położona w województwie małopolskim oraz województwie śląskim.
- Droga wojewódzka nr 949 (DW949) łączy gminy Przeciszów i Brzeszcze
- Droga wojewódzka nr 780 (DW780) - droga wojewódzka o długości 57km łącząca Kraków z Chełmem Śląskim.
- Droga wojewódzka nr 781 (DW781) łączy Chrzanów przez Wieprz z Łękawicą.

Istotnym elementem wpływającym na dostępność „Dorzecza Soły i Wieprzówki” jest bliskość autostrady A4. Z północnych granic LGR jest ok. 25 km do węzła w Chrzanowie.

Uwarunkowania historyczno-kulturowe oraz zabytki

W zamierzonych czasach tereny obecnego LGR najprawdopodobniej zamieszkiwało plemię Wiślan. Po powstaniu państwa Polskiego obszary te zostały do niego włączone. Powstał w tym okresie gród Oświęcim, który był istotny dla tego obszaru, pierwsze pisemne wzmianki o tej miejscowości pochodzą z 1179 roku.. Ważną kwestią były biegnące tutaj szlaki handlowe.

Podczas rozbicia dzielnicowego obszary objęte LSROR należały do dzielnicy małopolskiej. W późniejszych czasach ziemie te były włączone w poczet księstwa cieszyńsko-oświęcimskiego, które od 1327 roku było zależne od króla czeskiego. Zaznaczały się tu wyraźne wpływy niemieckie. W 1445 roku ziemie znowu są pod władzą Królestwa Polskiego. Od sejmu w 1564 tereny uzyskały oficjalnie takie same prawa jak reszta kraju. Nastąpił rozwój omawianego obszaru. Podczas potopu szwedzkiego okolice te zostały zniszczone tak jak większość kraju. Kolejne lata również nie były zbyt dobre, przynosząc kolejne wojny i klęski. Obszary zaczęły się lepiej rozwijać za czasów zaboru austriackiego. Rozbudowana została sieć kolejowa. Do istotnych dziedzin gospodarki w tym okresie należało przetwórstwo spożywcze, rybołówstwo i rzemiosło. Ponadto w Brzeszczach odkryto i zaczęto eksploatować złoża węgla kamiennego. Pierwsza wojna światowa nie poczyniła stosunkowo dużych zniszczeń na tym terenie. Po jej zakończeniu ziemie te włączono do Polski.

Niestety druga wojna światowa nie była już łaskawa dla mieszkańców LGR. Armia Kraków dość szybko przegrała starcie z Niemcami, którzy rozpoczęli okupację tych terenów. Wielu mieszkańców zostało wywiezionych do III Rzeszy na roboty przymusowe. Jednak najstraszniejsze okazały się późniejsze wydarzenia. Niemcy utworzyli tutaj obozy mające na celu „rozwiązanie kwestii żydowskiej”.

Powstał tutaj obóz hitlerowski Auschwitz-Birkenau składający się z trzech obozów. Dokonano tutaj strasznych czynów. W 1942 roku rozpoczęła się eksterminacja ludności przede wszystkim ludności żydowskiej, ale również innych narodowości. W sumie zginęło na terenie obozu 1,1 mln ludzi z 1,3 mln, które tu trafiły. Horror zakończył się dopiero 27 stycznia 1945 roku, kiedy 60 oddział Armii I Frontu Ukraińskiego wyzwolił obóz, uciekający hitlerowcy próbowali zatuzszować zbrodnię, jednak jej rozmiar był nie do ukrycia.

Ludność terenów LGR pomagała uwolnionym więźniom za co ludność Brzeszcz została odznaczona Orderem Krzyża Grunwaldu III klasy. We wczesnych latach komunizmu w Polsce istniał tutaj obóz pracy dla więźniów zamknięty w 1956 roku. W latach PRL nastąpił rozwój gospodarczy regionu, powstawały lub były odbudowywane zakłady przemysłowe.

Wybrane zabytki na terenie LGR:

- Podobóz Jawischowitz na terenie gminy Brzeszcze - wśród 45 rozszanych po południowej Polsce filii KL Auschwitz-Birkenau, Arbeits Lager Jawischowitz odznaczał się jednym z najwyższych wskaźników śmiertelności przebywających w nim więźniów. W historii obozów koncentracyjnych był pierwszym obozem pomyślanym jako zaplecze siły roboczej więźniów do pracy w kopalni.
- Obóz Auschwitz II (KL Birkenau) na terenie gminy Oświęcim wpisany na listę Światowego Dziedzictwa UNESCO. Był największym ze wszystkich w kompleksie i zginęło w nim prawdopodobnie 90% wszystkich ofiar tych obozów.
- Osiedla górnicze Stara Kolonia, Nowa Kolonia i Kolonia Urzędnicza na terenie gminy Brzeszcze - zachowane w tradycyjnym układzie osiedli pracowniczych (górnice i urzędnicze) leżących blisko kopalni.
- Zabytki należące do Małopolskiego Szlaku Architektury Drewnianej: Poręba Wielka, Grojec, Nidek, Jawiszowice.
- Obiekty parkowo – pałacowe: Rajsko, Grojec, Poręba Wielka, Bulowice, Kobiernice.
- Zespoły dworsko – parkowe: Bielany, Malec, Witkowice, Nowa Wieś, Łęki, Nidek, Gierałtowiczki, Przybradz.

Zabytkowe obiekty sakralne, dwory i zespoły parkowo-pałacowe są niestety bardzo zaniedbane i konieczne jest podjęcie działań mających na celu ich renowację i utrzymanie w jak najlepszym stanie w przyszłości.

3) ocena społeczno - gospodarcza obszaru, w tym potencjału demograficznego i gospodarczego obszaru oraz poziomu aktywności społecznej

Dane zawarte w tym rozdziale pochodzą przede wszystkim z Banku Danych Regionalnych Głównego Urzędu Statystycznego. Użyto w większości informacji z 2008 roku z wyjątkiem sytuacji w których najaktualniejsze dostępne były jedynie dane z lat wcześniejszych. Do wyliczenia wskaźników wykorzystano liczbę mieszkańców zameldowanych na pobyt stały na dzień 31 XII 2008 na obszarach wiejskich w Polsce (lub w niektórych miejscach w całym kraju, co zostało zaznaczone).

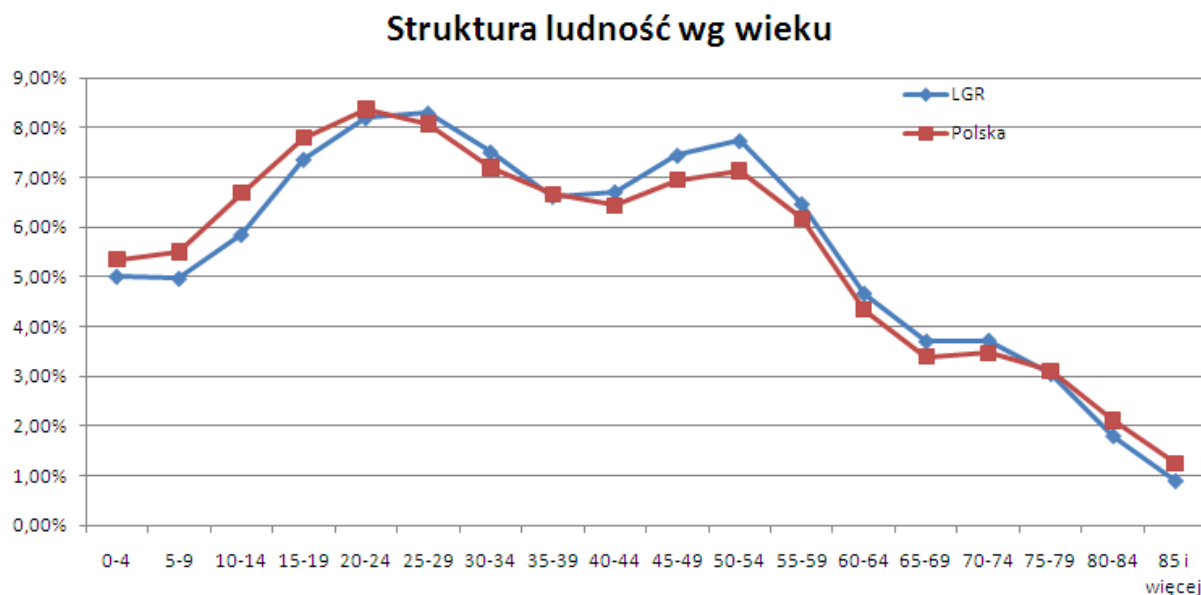
Ludność

Na obszarze LGR według danych na rok 2008 zameldowanych jest łącznie 99 374 osób z czego 31% na terenach miejskich. Gęstość zaludnienia na badanym obszarze wynosi 294 osób/km² a średnia gęstość zaludnienia dla terenów wiejskich w Polsce wynosi 54 osoby/km² czyli jest wielokrotnie mniejsza. W prezentowanych gminach mieszka 48 912 mężczyzn i 50

LSROR dla obszaru LGR „Dorzecze Soły i Wieprzówki”

462 kobiet, co daje nam wskaźnik ilości kobiet na 100 mężczyzn w wysokości 103 co oznacza, że jest zbliżony do wartości średniej dla polskiej wsi tj. 101.

Wskaźnik przyrostu naturalnego, mierzony różnicą liczby urodzeń i zgonów na 1000 osób w LGR przyjął wartość dodatnią i wynosił w 2008 roku 2,93, co oznacza, że sytuacja demograficzna na obszarze objętym LSR jest ponad dwukrotnie lepsza niż obszarów wiejskich w Polsce, gdzie wskaźnik wyniósł 1,42 (w stosunku do 0,78 w 2007 roku).



Strukturę ludności według wieku w roku 2008 przedstawia wykres powyżej. Na terenie LGR mniej jest osób w wieku poniżej 20 lat a więcej osób między 25 a 74 rokiem życia, co może stanowić zagrożenie w przyszłości, gdyż jest ryzyko, że pogorszy się liczba osób w wieku poprodukcyjnym w stosunkowo do liczby osób w wieku produkcyjnym. Oczywiście taka sytuacja nie jest pewna bo wpływ na to będą miały na to jeszcze inne czynniki np. migracje.

Strukturę ludności wg wieku produkcyjnego przedstawiono w tabeli (2008 r.). Dla porównania podano strukturę w % dla obszarów wiejskich w Polsce. Tak jak wynikało z poprzedniego wykresu obecnie jest trochę mniej osób w wieku przedprodukcyjnym a więcej w produkcyjnym wobec tego co obserwujemy w Polsce. Na dzień dzisiejszy jest to dobre ale może sprawiać problem w przyszłości. Większy wskaźnik przyrostu naturalnego niż w Polsce zmniejsza to zagrożenie.

Grupa wiekowa	Ilość	%	Polska Wieś
ludność w wieku przedprodukcyjnym (do 17 lat)	19956	20,13	22,15
ludność w wieku produkcyjnym	63691	64,25	62,24
ludność w wieku poprodukcyjnym	15483	15,62	15,61

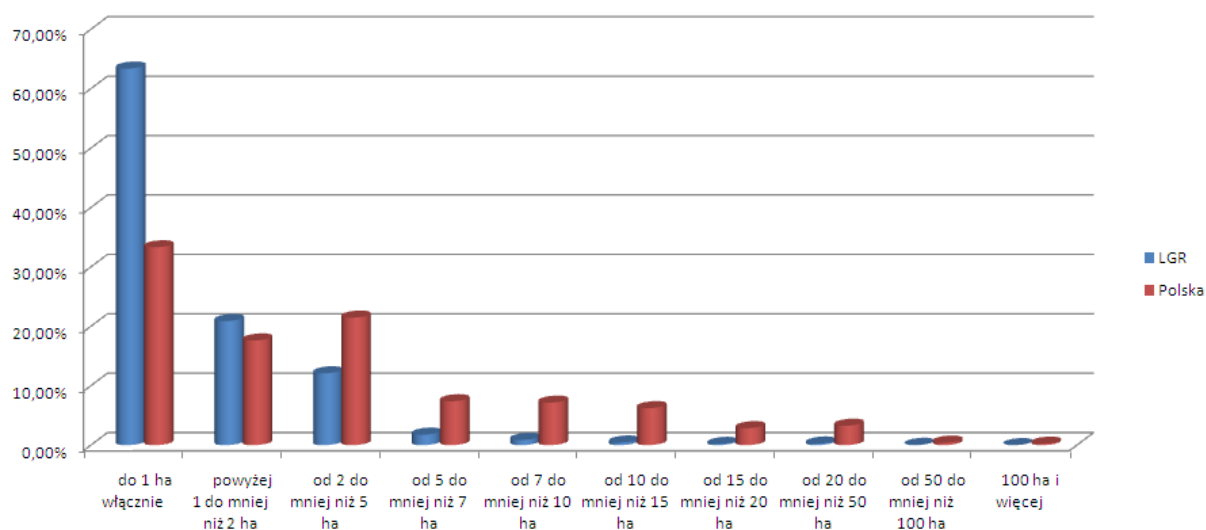
Saldo migracji w 2008 roku dla obszaru LGR było dodatnie i wynosiło 168. Wskaźnik salda migracji w 2008 roku wynosił 1,69 na 1000 mieszkańców. Dla porównania wskaźnik ten dla gmin wiejskich w Polsce wyniósł 2,43. Mniej osób przybywa na ten teren niż średnio w Polskich wsiach ale ważne jest przede wszystkim, że saldo migracji jest dodatnie.

Gospodarstwa rolne

Obszar LGR wg danych GUS z 2008 roku zajmuje ok 33 700 ha powierzchni, z czego użytki rolne zajmują 17 122 ha, co stanowi 51% powierzchni ogółem - jest to trochę mniej niż w polskich wsiach, gdzie zajmują one średnio 61% powierzchni.

Strukturę wielkości gospodarstw rolnych (Spis rolny 2002, GUS) na terenie LGR przedstawia wykres poniżej.

Gospodarstwa rolne wg rozmiaru



Bardzo dużym problem na terenie objętym LSROR jest olbrzymie rozdrobnienie rolnictwa co widać na powyższym wykresie – praktycznie dwa razy więcej niż średnio w Polsce jest tutaj gospodarstw o powierzchni do 1 ha a mniej o prawie połowę jest już gospodarstw od 2 do 5 ha. Na terenie LGR nie ma żadnego gospodarstwa o wielkości powyżej 100 ha. Przy takim stopniu rozdrobnienia trudno jest osiągnąć rentowność, szansą mogą być inne dziedziny gospodarki np. rybactwo, zwłaszcza, że ma silne korzenie w regionie.

Na użytki rolne (dane z 2005 roku) składają się przede wszystkim grunty orne zajmujące 13 627 ha, co stanowi 79,6% użytków rolnych ogółem oraz łąki i pastwiska o powierzchni 3 217 ha, co stanowi 18,8% użytków rolnych ogółem, pozostały teren zajmują sady (ok 1,6%). Na terenie LGR więcej terenów niż średnio w Polsce przeznaczonych jest do celów ornych a mniej na łąki i pastwiska. W kraju te pierwsze stanowią 75,6% a drugie 23%.

Podmioty gospodarcze

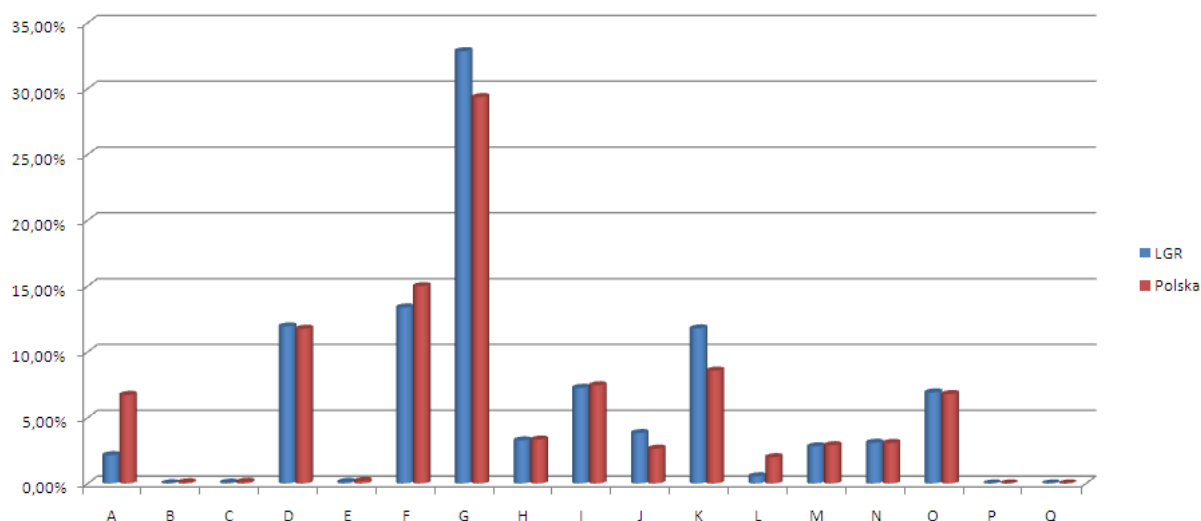
W 2008 roku na obszarze LGR funkcjonowało 8053 podmiotów gospodarczych. **Wskaźnik przedsiębiorczości – ilość podmiotów gospodarczych na 1000 mieszkańców LGR w 2008 roku wyniósł – 81.** Jest to wartość wyższa od średniej dla polskiej wsi – 63. Na badanym

LSROR dla obszaru LGR „Dorzecze Soły i Wieprzówki”

obszarze znajduje się 19 spółek z udziałem kapitału zagranicznego, co stanowi 0,24% wszystkich podmiotów (jest to mniej niż średnio w całej Polsce – 1,01%).

Udział jednostek z poszczególnych sekcji w liczbie jednostek ogółem na terenie polskiej wsi oraz LGR kształtuje się odpowiednio według wykresu poniżej, który został sporządzony na podstawie danych GUS z 2008 roku (obowiązujący wtedy był jeszcze podział PKD-2004).

Podmioty gospodarcze wg sekcji PKD



Do głównych sektorów gospodarki na terenie objętym LSROR należą handel hurtowy i detaliczny, naprawy pojazdów samochodów, motocykli itp. (sekcja G), budownictwo (sekcja F), przetwórstwo przemysłowe (sekcja D) oraz obsługa nieruchomości, wynajem i usługi związane z prowadzeniem działalności gospodarczej (sekcja K). W stosunku do tego co występuje na terenach wiejskich w Polsce zauważalny jest większy udział przedsiębiorstw z sekcji G oraz K a znacznie mniejszy w rolnictwie, leśnictwie i łowiectwie (sekcja A). Zdecydowanie za mało a wręcz prawie brak jest większych przedsiębiorstw mogących być policzonych jako sekcja B (rybołówstwo) takich jak np. przetwórnice. Produkowane ryby muszą być przetwarzane poza „Dorzeczem Soły i Wieprzówki” a mogły by być na miejscu a następnie dystrybuowane jako produkt kojarzący się z regionem.

Charakterystyczną cechą obszaru LGR jest wysokie uprzemysłowienie tego regionu, co sugeruje znaczną siłę oddziaływania koniunktury na sytuację społeczno – gospodarczą. Przemysł głównie metalowy, chemiczny i wydobywczy koncentruje się w ośrodkach miejskich gmin - Oświęcimiu, Brzeszczach oraz w dolinie Soły. Główny ośrodek przemysłu metalowego znajduje się w Kętach, natomiast przemysł chemiczny jest związany z działalnością Firmy Chemicznej „Dwory” S.A. w Oświęcimiu. W gminie Brzeszcze, znajduje się przemysł wydobywczy i przetwórczy związany z eksploatacją węgla kamiennego o czym było już wspomniane.

Ochrona zdrowia i opieka społeczna

Na terenie LGR znajduje się według danych GUS na 2008 rok 30 zakładów opieki zdrowotnej (3312 osób na jedną placówkę wobec 3407 w kraju), 7 praktyk lekarskich (14 196 osób na jedną praktykę) oraz 18 aptek i punktów aptecznych (wskaźnik równy 5521). Wartości wskaźników są niewiele gorsze od średniej krajowej dla obszarów wiejskich w 2008 roku, albo lepsze w przypadku aptek.

Poziom zatrudnienia i stopa bezrobocia

Liczba osób zarejestrowanych jako bezrobotne na terenie LGR w 2008 roku wyniosła 3044 z czego 40% stanowili mężczyźni (1207 osób) a 60% kobiety (998 osób). W całym kraju jest to minimalnie bardziej wyrównane – 43,4% stanowią mężczyźni a 56,4% kobiety, podobnie jest również biorąc pod uwagę jedynie obszary wiejskie.

Na koniec stycznia 2010 roku stopa bezrobocia (wg GUS) w całej Polsce wyniosła 12,7%, w województwie Małopolskim 10,5% a w Śląskim 9,9%. W powiatach Oświęcimskim, Wadowickim oraz Bielskim stopa bezrobocia wynosiła odpowiednio 11,5%, 12,1% oraz 10,1%. Biorąc pod uwagę te wskaźniki widać, że w powiatach do których należą gminy LGR problem bezrobocia jest porównywalny lub minimalnie mniejszy niż w całym kraju natomiast większy niż średnio w województwach do których należą.

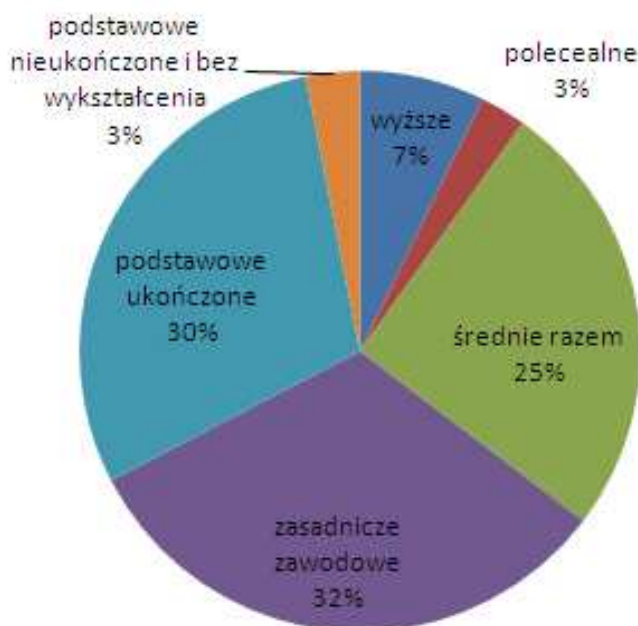
Edukacja i wychowanie

Wg danych GUS na obszarze LGR w 2008 roku było:

- 39 przedszkoli z 2641 miejscami, do których uczęszczało 2749 dzieci,
- 32 szkoły podstawowe, do których uczęszczało 6131 dzieci,
- 22 gimnazja, do których uczęszczało 3735 dzieci.

Wartości te są lepsze niż ogólnie na terenach wiejskich w Polsce: na jedno miejsce w przedszkolu przypada 38 osób wobec 88 w całym kraju, na jedną szkołę podstawową przypada 1 sołectwo wobec 4, a na jedno gimnazjum 1,5 w stosunku do 11 w całej Polsce.

Wykształcenie ludności



Strukturę wykształcenia ludności wg spisu ludności w 2002 roku pokazuje wykres powyżej. Poziom wykształcenia mieszkańców obszaru objętego LGR nie odbiega znacząco od tego co obserwujemy ogólnie w polskich wsiach ale jest minimalnie gorszy od poziomu wykształcenia biorąc pod uwagę obszar całej Polski.

Turystyka, rekreacja i kultura

W 2008 roku na terenie LGR znajdowały się 3 obiekty udzielających noclegi, wszystkie całoroczne. Obiekty te dysponowały łącznie 244 miejscami noclegowymi. W tym okresie tereny te odwiedziło i skorzystało z oferty noclegowej 10145 osób, w tym 1516 z zagranicy, łącznie udzielono im 24408 noclegów (3260 gościom zagranicznym). Oznacza to, że średnio pobyt na tym terenie trwał około dwóch i pół dnia

Na terenie LGR sytuacja noclegowa nie jest dobra i wypada nie najlepiej nawet w porównaniu z polską wsią – jest tu mniej ośrodków na km² powierzchni oraz pobyt jest nieco krótszy. Należy tutaj jednak zaznaczyć, że rzeczywista liczba miejsc noclegowych może być większa od tego co podaje GUS, gdyż nie są tam uwzględnione obiekty w których wynajmowane są pokoje gościnne ale nie zmienia to faktu, że w tej dziedzinie jest gorzej niż w średnio w kraju, gdzie również te obiekty nie były liczone. Wyraźnym problem wspólnym gmin „Dorzecza Soły i Wieprzówki” jest brak należytej promocji regionu i jego niesamowitych walorów związanych w dużej mierze z rybołówstwem.

Na obszarze LGR znajduje się łącznie z filiami 27 bibliotek (liczba mieszkańców na bibliotekę jest niewiele mniejsza od średniej krajowej). Ponadto według danych z GUS znajduje się tutaj 16 instytucji kultury, 42 koła oraz kluby a poza tym odbyły się 884 imprezy i działają 43 zespoły artystyczne.

Na terenie LGR w roku 2008 funkcjonowało łącznie 133 różne fundacje i stowarzyszenia, co daje wskaźnik w wysokości 1,33 na 1000 mieszkańców. Jest to wartość trochę słabsza niż średniej dla kraju która wynosi 2,16 na 1000 mieszkańców.

4) opis działalności związanej z połowem, chowem, hodowlą, przetwórstwem lub skupem ryb, skorupiaków, mięczaków lub innych organizmów żyjących w wodzie, na obszarze objętym LSROR

Historia i tradycje rybackie

Na terenie „Dorzecza Soły i Wieprzówki” rybactwo od co najmniej XIII wieku jest jedną z podstawowych i tradycyjnych dziedzin gospodarki - w Raciborzu w dniu 1.XII.1277 r. książę opolski Władysław I potwierdza sprzedaż wójtostwa w Kętach (Liebenwerde) i nadaje osadzie prawa miejskie na prawie Lwóweckim (iure Lembergensi) i zezwala na wolne urządzenie dowolnej ilości stawów i młynów. Dokument ten został potwierdzony przez króla Zygmunta I 4.02 1655 r.

Dokument z roku 1277 jest najstarszym aktem państwowym mówiącym o tej gałęzi gospodarowania na ziemiach polskich. Gospodarka rybną w tym czasie był przedmiotem regulacji przez panującego co świadczy o tym że znaczenie ekonomiczne tej dziedziny produkcji było rozpoznane, doceniane i rozwinięte wcześniej.

Gospodarka stawowa na terenie księstwa Oświęcimskiego i Zatorskiego w średniowieczu i później do wieku XVII jest domeną państwa. Większość dużych kompleksów stawowych na tym terenie to majątki należące do panującego. W wyniku tego istnieje dosyć bogata dokumentacja historyczna ich obecności na tym terenie. Istnieją także pewne dane o ich funkcjonowaniu. Znane są dane o wielkości produkcji poszczególnych gatunków i roczników ryb, wielkości zarybień i systemu hodowli.

Z całego szeregu dokumentów do spraw gospodarki rybackiej odnoszą się.

1. Inwentarz Zamku w Oświęcimiu z roku 1508 który nakłada na poddanych z Kobiernic i Brzeszcz obowiązek dozoru stawów rybnych.
2. Inwentarz Zamku w Oświęcimiu z roku 1549 który wymienia powinności poddanych na rzecz gospodarki rybackiej.
3. Lustracja Województwa Krakowskiego z roku 1549 wymienia nazwy staw Kościelecki.
4. Lustracja Województwa Krakowskiego z roku 1564 wymienia stawy w Oświęcimiu: Wielki Staw Stary, Kościelecki, Staw Stary pod Kościeleckim, Staw Młyński pod Starym Stawem, Młyński pod Zamkiem, Kaprowy, w Brzeszczach staw Olszynski.
5. Inwentarz Zamku w Oświęcimiu z roku 1557 wymienia stawy : Kościelecki, Podgrodnny, Bonar, Kasztelan, stawy w Monowicach.
6. Lustracja Województwa Krakowskiego z lat 1659-1664 wymienia:
W Oświęcimiu stawy: Tenczyński, Myskajec, Konielecki, Młyński, Kaprowiec,, Nadinacz, Stary, Kościelecki,
W Brzeszczach stawy: Bucki, Przebór, Lezny, Przegonny, Bagienny, Przedwieśny, Mrzygłód, Olszynki.

W Kobiernicach stawy: Pogurski, Mieszczyński, Młyński, Nowy, Zamostny, Łaberny, Garliska.

W ilustracji istnieją wzmianki o stawach w Łękach i Monowicach.

W XVI i XVII wieku gospodarka stawowa na tym terenie była na bardzo wysokim poziomie organizacyjnym i charakteryzowała się dużą wydajnością. W tym okresie na tym terenie znany był system przesadkowania karpia:

- K0- świeżo wykluty narybek karpia nazywano wycierem.
- K1+ nazywano karpięta. (obsadzano do 20 kóp/ha)
- K2 nazywano krocziem
- K2+ obsadzano na stawy odrostowe 10 kop/ha na 2 lub rzadziej 3 lata odławiano po tym czasie karpia handlowego.
- K3+ nazywano piątники jeżeli były odławiane w ciągu 1 roku.
- K3+ nazywano stopniki jeżeli odławiane były po 2 latach

Piątники i stopniki zarybiano w ilości 3-5 kóp.

Ryb w zasadzie nie żywiono . Był znany dodatni wpływ nawożenia, ugorowania, użytkowania przemiennego. Wielkość odłowu można szacować na ok. 200-250 kg/ha. Globalna produkcja ryb ze stawów przynależnych do Zamku w Oświęcimiu wynosiła:

- W roku 1522 - 663 kopy = 66,3 ton. Z czego 54.4 tony wywieziono do Krakowa.
- W roku 1536 Staw Stary Wielki dał 401 kóp (40,1 t.) karpia, 47,5 kóp (4,75 t.) szczupaka, 16 kóp (1,6 t.) okonia.
- W roku 1564 produkcja wynosiła 72 t. ryb. Jak widać z powyższego produkcja była ustabilizowana w wieloleciu na poziomie ok. 70 ton głównego asortymentu ryb handlowych. Około 80% ryb wywożono Wisłą do Krakowa lub dalej do Warszawy.

Dokument z roku 1776 mówił: "Wójci i przysiężni przy zławianiu ze stawów ryb bywać mają dla dozoru tak długo, póki się nie złowią. Kmiecie zaś rozwozić powinni bez dnia do stawów i sadzawic i do Wisły na kupca. Z rybami pańskimi do Warszawy lub pod Kraków płynąć mają na skrzyniach pańskich i dotąd przy rybach zostawać, póki te sprzedane nie będą.

Gospodarka rybacka w wieku XVIII i na początku XIX podupadła w wyniku zmian politycznych i zniszczeń wojennych. Ponowny wzrost znaczenia hodowli ryb i jej silny rozwój nastąpił na przełomie XIX i XX wieku. Na terenie Kotliny Oświęcimskiej rybactwo pod względem merytorycznym i praktycznym była przodującą w skali globu. Czynnikiem który pozwalał na szeroką ekspansję na świat była znakomita kadra rybaków. Drugim czynnikiem było rozpropagowanie rasy karpia galicyjskiego. Karp Galicyjski w ciągu 30 lat stał się obecny na całym świecie i był najpowszechniej hodowana rasą karpia. Bez żadnej przesady Karpia Galicyjskiego można określić jako największe i najbardziej zapomniane osiągnięcie polskich hodowców. Do dzisiaj większość hodowanych karpia ma w sobie geny Karpia Galicyjskiego. Jego kariera rozpoczęła się zdobyciem złotego medalu na międzynarodowej wystawie rybackiej w Berlinie w roku 1880 wystawiającym był A. Gasch z pobliskiego Kaniowa.

Pierwsze w świecie doświadczenia nad dziedziczeniem typów utłuszczenia karpia przeprowadzono po sąsiedzku w Osieku. W tym czasie gospodarstwa rybackie w Kotlinie Oświęcimskiej były sławnym miejscem kształcenia kadr rybackich dla całej Europy. Oba złote okresy rozwoju rybactwa na tym terenie są wynikiem autentycznej przewagi stosowanych nowoczesnych metod hodowli. Sławny system Dubisza to twórcze podsumowanie i rozszerzenie 300 letnich doświadczeń hodowców z Żabięgo Kraju.

Na przełomie XIX i XX wieku na tym terenie pracowali ludzie o wielkich nazwiskach dla rybactwa Dubisz, Gasch, Naimski, Gostkowski Burda, Rudzinski, Morcinek i inni. Byli Oni bardziej znani poza granicami. Podobnie Karp Galicyjski (Karp Polski) uznawany jest w literaturze jako rasa niemiecka a na Ukrainie jako pochodząca z terenu księstwa Halicko-Wołyńskiego (w transliteracji na cyrylicę H zamienia się na G).

W latach następnych i do dnia dzisiejszego rybactwo na tym terenie jest dobrze notowane pod względem praktycznym i merytorycznym. Rybacy z tego obszaru charakteryzują się wysokim stopniem solidarności korporacyjnej co daje powód do pozytywnego myślenia o przyszłości.

Powierzchnia stawów

Na obszarze objętym LSROR zidentyfikowano 966 hektarów stawów hodowlanych. Wielkość ta nie obejmuje całkowitej powierzchni stawów hodowlanych na obszarze objętym LSROR, lecz jedynie wykazane w dokumentach osób spełniających wymagania §2 ust. 1 rozporządzenia Ministra Rolnictwa i Rozwoju Wsi z 29 września 2009 r.

Przetwórstwo rybne

Obecnie na terenie „Dorzecza Soły i Wieprzówki” nie ma żadnych zakładów przetwórstwa rybnego. Biorąc pod uwagę charakterystykę tego rejonu należałoby się zastanowić nad podjęciem działań mających na celu pozyskanie takiej inwestycji.

Organizacje promujące rybactwo

Na terenie „Dorzecza Soły i Wieprzówki” działają takie organizacje promujące rybactwo jak:

- Polski Związek Wędkarski Okręg Bielsko – Biała, Koła: Kęty, Oświęcim, Kobiernice,
- Oświęcimskie Towarzystwo Wędkarskiego w Oświęcimiu;
- Towarzystwo Wędkarskie SAZAN.

5) wskazanie jaka liczba osób z obszaru objętego LSROR spełnia wymagania, o których mowa w § 2 ust. 1 rozporządzenia, określenie rodzaju aktywności tych osób i powiązania z innymi sektorami gospodarki

Liczbę osób z obszaru objętego LSROR, która spełnia wymagania, o których w § 2 ust. 1 rozporządzenia określono na **56**, z czego stanowią

- a) uprawnieni do rybactwa - 28 osób,
- b) domownicy w gospodarstwach rolnych ze stawami – 3 osoby,
- c) osoby zatrudnione – 25.

Część osób związanych z gospodarką rybacką zajmuje się też inną działalnością:

- a) rolniczą,
- b) handlową,
- c) turystyczną – wynajem pokoi w gospodarstwie agroturystycznym i pokojach gościnnych oraz mała gastronomia,
- d) są zatrudnieni w innych sektorach gospodarki.

3. Wskazanie silnych i słabych stron, szans i zagrożeń obszaru objętego LSROR (analiza SWOT)

Podczas spotkań warsztatowych nt. budowania LSROR w dniu 26 stycznia 2010 r. wypracowano Analizę SWOT.

Mocne strony	Słabe strony
<ol style="list-style-type: none"> 1. Tradycje hodowli karpia (XV w.) i wysoka jakość tej hodowli 2. Dobre położenie geograficzne - bliskość aglomeracji miejskich (rynki zbytu) 3. Dużo stosunkowo czystych wód 4. Potencjał ludzki 5. Obszary NATURA 2000 6. Liczne zabytki 7. Dostępność komunikacyjna 8. Urozmaicony krajobraz 	<ol style="list-style-type: none"> 1. Zagrożenie powodziowe 2. Zły stan dróg i brak obwodnic 3. Niedostateczny poziom bazy turystycznej 4. Słaba sieć kanalizacyjna 5. Brak przetwórstwa rybnego 6. Słaba promocja 7. Niezagospodarowane akweny wodne 8. Choroby, kłusownictwo, drapieżniki 9. Zły stan zabytków
Szanse	Zagrożenia
<ol style="list-style-type: none"> 1. Programy unijne, 2. Wzrost zwiedzających muzeum Auschwitz - Birkenau, 3. Wzrost turystów w Małopolsce, 4. Rosnąca tendencja do osiedlania się na terenach wiejskich, 5. Budowa obwodnicy S-1 oraz drogi regionalnej DK 52 6. Ograniczanie połowów ryb morskich 	<ol style="list-style-type: none"> 1. Zbytne obciążanie samorządów bez zapewnienia środków, 2. Nadmierna biurokracja, 3. Konkurencja innych regionów szczególnie w zakresie turystyki 4. Niestabilne prawo 5. Niskie spożycie ryb w Polsce

4. Wnioski wynikające z opisu obszaru i z analizy SWOT, ze szczególnym uwzględnieniem problemów i potrzeb sektora rybactwa

Poniżej zbadano wzajemne powiązania między czterema elementami tej analizy SWOT oraz wyciągnięto wynikające z tej analizy wnioski.

W tabelach poniżej zawarto odpowiedzi „tak” na zadane powyżej danej tabeli pytanie. Numeracja elementów analizy SWOT jest zgodna z numeracją w poprzednim rozdziale.

Czy dana mocna strona pozwoli wykorzystać daną szansę?

		Mocne Strony							
		1	2	3	4	5	6	7	8
Szanse	1				tak				
	2			tak		tak	tak	tak	tak
	3	tak		tak		tak	tak	tak	tak
	4		tak					tak	
	5		tak					tak	
	6	tak		tak					

Czy dana mocna strona pozwoli zniwelować dane zagrożenie?

		Mocne Strony							
		1	2	3	4	5	6	7	8
Zagrożenie	1				tak				
	2				tak				
	3	tak		tak		tak	tak	tak	tak
	4				tak				
	5	tak	tak	tak					

Czy dana słaba strona ogranicza możliwość wykorzystania danej szansy?

		Słabe Strony								
		1	2	3	4	5	6	7	8	9
Szanse	1						tak			
	2		tak	tak			tak			
	3		tak	tak			tak	tak		tak
	4	tak	tak		tak					
	5		tak							
	6	tak				tak			tak	

Czy dana słaba strona potęguje ryzyko związane z danym zagrożeniem?

		Słabe Strony								
		1	2	3	4	5	6	7	8	9
Zagrożenie	1	tak			tak					tak
	2									
	3			tak	tak		tak	tak		tak
	4									
	5	tak			tak	tak	tak		tak	

W oparciu o Analizę SWOT i powyższą analizę można wyciągnąć wnioski dotyczące ogólnej sytuacji i uwarunkowań obszaru i wnioski dla sektora rybactwa.

Wnioski dotyczące ogólnej sytuacji i uwarunkowań obszaru

1. Szansa jaką jest „Ograniczanie połowów ryb morskich” wsparta Mocnymi stronami obszaru, takimi jak „Tradycje hodowli karpia (XV w.) i wysoka jakość tej hodowli” i „Dużo stosunkowo czystych wód” pozwala przedstawicielom gospodarki rybackiej na obszarze LGR na optymistyczne spojrzenie w przyszłość. Niemniej takie Słabe strony jak „Zagrożenie powodziowe”, „Brak przetwórstwa rybnego”, „Choroby, kłusownictwo, drapieżniki” przy Zagrożeniu jakim jest „Niskie spożycie ryb w Polsce” wymaga działań zarówno w zakresie rozwoju rynku zbytu jak i promocji sprzedaży ryb. Działania dla likwidacji Słabych stron w ramach LSROR powinny być również wspierane środkami z osi priorytetowych 2 i 3 PO RYBY.
2. Mocna strona jaką są „Tradycje hodowli karpia (XV w.) i wysoka jakość tej hodowli” i związane z tym zbiorniki wodne, przy większości innych Mocnych stron takich jak „Dobre położenie geograficzne - bliskość aglomeracji miejskich (rynki zbytu)”, „Dużo stosunkowo czystych wód”, „Obszary NATURA 2000”, „Liczne zabytki”, „Urozmaicony krajobraz” pozwalają także na wykorzystanie szans „Wzrost turystów w Małopolsce” i „Wzrost zwiedzających muzeum Auchwitz-Birkenau” (te dwie Szanse są prawdopodobnie ze sobą powiązane) w kierunku rozwoju turystyki na obszarze LGR, szczególnie związanej ze zbiornikami wodnymi i ekoturystyką. Niemniej działania w tym kierunku będą wymagały likwidacji takich Słabych stron jak „Niedostateczny poziom bazy turystycznej”, „Słaba sieć kanalizacyjna”, „Słaba promocja”, „Niezagospodarowane akweny wodne”. Konieczne będą działania inwestycyjne w zakresie rozbudowy bazy turystycznej i zagospodarowania terenów wokół zbiorników wodnych (inwestycje związane z rozwojem kanalizacji realizowane są w innych środków), jak również konieczne będą działania promocyjne, nie tylko ze względu na Słabą stronę jaką jest Słaba promocja, ale także ze względu na Zagrożenie jakim jest „Konkurencja innych regionów, szczególnie w zakresie turystyki”.
3. Szansą dla rozwoju obszaru jest „Rosnąca tendencja do osiedlania się na terenach wiejskich”. Obszar dzięki takim Mocnym stronom jak „Dobre położenie geograficzne - bliskość aglomeracji miejskich (rynki zbytu)”, „Dużo stosunkowo czystych wód”, „Obszary NATURA 2000”, „Dostępność komunikacyjna” i „Urozmaicony krajobraz” może wykorzystać tę Szansę i przyciągnąć nowych mieszkańców. To oznacza zapotrzebowanie na usługi, dlatego należy podjąć działania w zakresie promocji

przedsiębiorczości. Sprzyjać temu będzie Mocna strona – „Potencjał ludzki”. To także szansa dla osób zatrudnionych dziś w sektorze rybactwa na zwiększone dochody i satysfakcjonującą pracę w innych dziedzinach gospodarki.

4. Takie Mocne strony jak „Dużo stosunkowo czystych wód” czy „Obszary NATURA 2000”, „Urozmaicony krajobraz” zawsze mogą ulec pogorszeniu i przestać być Mocnymi stronami obszaru, jeśli nie będą podejmowane działania w celu zachowania czy też jeszcze poprawy obecnego stanu. Działania takie są szczególnie konieczne wobec Słabych stron jakimi są „Zagrożenie powodziowe” czy „Słaba sieć kanalizacyjna”.
5. Jako Mocna strona wymienione zostały „Liczne zabytki”, ale z drugiej strony jako Słabą stronę wskazano na „Zły stan zabytków”. Oznacza to, że konieczne będą działania w zakresie ochrony dziedzictwa kulturowo-historycznego obszaru, którego część wiąże z Mocną stroną jaką są „Tradycje hodowli karpia (XV w.) i wysoka jakość tej hodowli”. Tradycje te powinny być zatem kultywowane.

Wnioski dla sektora rybactwa

Wnioski dla sektora wynikające z analizy SWOT rybactwa pozostają w powiązaniu z wnioskami wynikającymi dla obszaru objętego LSROR:

1. Rozwój rynków zbytu i promocji sprzedaży ryb odbywać się będzie przede wszystkim z udziałem przedstawicieli sektora rybactwa;
2. Rozwój turystyki związanej ze zbiornikami wodnymi i ekoturystyki, dotyczyć może także obiektów hodowli ryb;
3. Rozwój przedsiębiorczości, szczególnie w zakresie nowych usług dla ludności, dotyczyć może, i będzie to nawet działanie preferowane, osób związanych obecnie z sektorem rybactwa;
4. Ochrona walorów przyrodniczych i krajobrazowych dotyczy będzie przede wszystkim ochrony zasobów wodnych co ma ogromne znaczenie dla warunków zasilania obiektów stawowych będących podstawą gospodarki rybackiej;
5. Ochrona walorów dziedzictwa kulturowego i historycznego dotyczyć będzie m.in. tradycji rybackich na obszarze LSROR, bowiem historia i kultura obszaru objętego LSROR od XV wieku związana jest z sektorem rybactwa.

5. „Określenie celów ogólnych i szczegółowych LSROR, środków służących do osiągnięcia zakładanych celów, rodzajów operacji, które mogą uzyskać wsparcie w ramach wdrażania LSROR, operacji innowacyjnych, operacji przeznaczonych w szczególności dla osób uprawnionych do rybactwa, a także ich przewidywanego wpływu na środowisko.”

Podczas spotkań warsztatowych nt. budowania LSROR w dniu 26 stycznia 2010 r. dokonano Analizy SWOT. Analiza ta i wynikające z niej wnioski stały się podstawą do określenia celów ogólnych i szczegółowych. Powiązanie tych elementów opisano w rozdziale 6.

1) Cele ogólne

- 1. Poprawa warunków życia, w tym wzrost dochodów, szczególnie dla osób z sektora rybactwa**
- 2. Zachowanie walorów przyrodniczo-krajobrazowych i kulturowo-historycznych, w tym tradycji rybactwa**

2) Cele szczegółowe

Dla celu ogólnego **1. Poprawa warunków życia, w tym wzrost dochodów, szczególnie dla osób z sektora rybactwa**

1.1 Rozwój rynków zbytu i promocji ryb

1.2 Rozwój turystyki, szczególnie związanej ze zbiornikami wodnymi i ekoturystyki

1.3 Rozwój usług dla ludności poprzez rozwój przedsiębiorczości, szczególnie wśród osób z sektora rybactwa

Dla celu ogólnego **2. Zachowanie walorów przyrodniczo-krajobrazowych i kulturowo-historycznych, w tym tradycji rybactwa**

2.1. Zachowanie walorów przyrodniczych i krajobrazowych

2.2. Zachowanie dziedzictwa kulturowo-historycznego, w tym tradycji rybactwa

3) Środki, służące do osiągnięcia zakładanych celów

Cele LSROR, określone powyżej będą przede wszystkim osiągnięte poprzez operacje realizowane przez partnerów LGR – Beneficjentów Osi 4 PO RYBY.

Beneficjenci Osi 4 PO RYBY określani zostali bardzo szeroko. Rozporządzenie Ministra Rolnictwa i Rozwoju Wsi z dnia 15 października 2009 r. w sprawie szczegółowych warunków i trybu przyznawania, wypłaty i zwracania pomocy finansowej na realizację środków objętych osią priorytetową 4 - „Zrównoważony rozwój obszarów zależnych od rybactwa” zawartą w

programie operacyjnym „Zrównoważony rozwój sektora rybołówstwa i nadbrzeżnych obszarów rybackich 2007-2013” wskazuje tu na art. 9 pkt. 1 ustawy z dnia 3 kwietnia 2009 r. o wspieraniu zrównoważonego rozwoju sektora rybackiego z udziałem Europejskiego Funduszu Rybackiego:

„W ramach programu operacyjnego pomoc jest przyznawana:

- 1) osobie fizycznej, osobie prawnej, jednostce organizacyjnej nieposiadającej osobowości prawnej, której ustawa przyznaje zdolność prawną albo podmiotowi organizacyjnie wyodrębnionemu na podstawie dokumentów statutowych lub założycielskich w strukturze osoby prawnej lub jednostki organizacyjnej nieposiadającej osobowości prawnej, zwanej dalej „wnioskodawca”;*

Wnioskodawcy występować będą, z pośrednictwem LGR, o wsparcie finansowe operacji, które przyczynić się mogą do osiągnięcia celów LSROR. Zakres tych operacji określa Rozporządzenie Ministra Rolnictwa i Rozwoju Wsi z dnia 15 października 2009 r. w sprawie szczegółowych warunków i trybu przyznawania, wypłaty i zwracania pomocy finansowej na realizację środków objętych osią priorytetową 4 - „Zrównoważony rozwój obszarów zależnych od rybactwa” zawartą w programie operacyjnym „Zrównoważony rozwój sektora rybołówstwa i nadbrzeżnych obszarów rybackich 2007-2013”, natomiast zasady obiegu o tę pomoc na obszarze LGR zawarto w rozdziale 8 LSROR.

Cele LSROR osiągnąć będą także poprzez rodzaj środka, jakim jest „funkcjonowanie lokalnej grupy rybackiej oraz nabywanie umiejętności i aktywizacji lokalnych społeczności” (§ 1 pkt. 1 lit. e w/w rozporządzenia). W ramach tego rodzaju środka możliwe będą następujące działania:

- 1) administrowanie LGR
- 2) badania dotyczące obszaru objętego LSROR
- 3) działania informacyjne dotyczące przygotowania lub realizacji LSROR lub działalności LGR
- 4) szkolenia pracowników LGR, członków zarządu oraz członków komitetu LGR
- 5) realizacja wydarzeń promocyjnych lub kulturalnych związanych z obszarem objętym LSROR lub działalnością LGR
- 6) działania aktywizujące lokalne społeczności.

W ramach administrowania LGR możliwe będzie zatrudnienie pracowników, których zadaniem będzie wspieranie potencjalnych wnioskodawców w przygotowaniu ich wniosków. Działania aktywizujące, promocyjne i informacyjne służyć będą poinformowaniu jak najszerszej grupy potencjalnych wnioskodawców o możliwości wsparcia finansowego ich projektów przy realizacji operacji zbieżnych z celami LSROR.

Pracownicy LGR udzielać będą też informacji o innych możliwościach wsparcia finansowego, szczególnie ze środków PO RYBY. Szczególnie grupą docelową tych działań będą właściciele gospodarstw rybackich i przetwórcy, którzy mogą się starać o środki w ramach Osi 2 PO RYBY. Operacje zrealizowane w ramach tej Osi przyczynią się także do osiągnięcia celów LSROR.

Środkiem, który również przyczyni się do osiągnięcia celów LSROR będą też działania w ramach „wsparcia na rzecz współpracy międzyregionalnej i międzynarodowej, w ramach którego mogą być realizowane operacje polegające na promowaniu współpracy międzyregionalnej lub międzynarodowej między LGR” (§ 1 pkt. 2 w/w rozporządzenia).

W ramach tego środka możliwe będą następujące działania:

- 1) organizacja spotkań, szkoleń, konferencji i wyjazdów studyjnych mających na celu nawiązanie współpracy, zdobycie wiedzy, wymianę informacji i doświadczeń lub realizację wspólnego przedsięwzięcia
- 2) prowadzenie działań mających na celu promocję i rozwój obszarów zależnych od rybactwa.

Działania w zakresie funkcjonowania LGR oraz nabywania umiejętności i aktywizacji lokalnych społeczności lub promowaniu współpracy międzyregionalnej lub międzynarodowej między LGR prowadzone będą przez LGR „Dorzecze Soły i Wieprzówki”, przy czym LGR współpracować będzie z innymi partnerami w tym zakresie.

4) Rodzaje operacji, które mogą uzyskać wsparcie

Określenie preferowanych operacji wypracowywano podczas warsztatów w dniu 2 lutego 2010 r. oraz w oparciu o złożone Karty projektów.

Poniżej podano tak preferowane operacje, jak przyczynią w się one do poszczególnych celów szczegółowych LSROR.

Cel ogólny 1 - Poprawa warunków życia, w tym wzrost dochodów, szczególnie dla osób z sektora rybactwa

Cel szczegółowy 1.1. - Rozwój rynku zbytu i promocji ryb

Preferowane operacje:

- a. imprezy promocyjne takie jak targi rybne, pokazy przygotowania potraw z ryb
- b. smaźalnie rybne
- c. tworzenie i rozwój systemów sprzedaży bezpośredniej lub działalności marginalnej.

Cel szczegółowy 1.2 - Rozwój turystyki, szczególnie związanej ze zbiornikami wodnymi i ekoturystyki

Preferowane operacje:

- a. przyczyniające się do rozwoju turystyki np. szlaki turystyczne, punkty widokowe i obserwacyjne wraz z drogami dojazdowymi do tych miejsc
- b. przyczyniające się do rozwoju turystyki wędkarskiej np. pomosty, wioski wędkarskie wraz z drogami dojazdowymi do tych miejsc
- c. związane z zagospodarowaniem terenów wokół zbiorników wodnych na cele ekoturystyczne

- d. promocja obszaru objętego LSROR
- e. rewitalizacja miejscowości i wyposażenie obiektów pełniących funkcje społeczno-kulturalne, rekreacyjne, sportowe oraz turystyczne
- f. pobudzające zainteresowania dzieci i młodzieży do aktywnych form wypoczynku
- g. rozwój dostępu do Internetu

Cel szczegółowy 1.3. - Rozwój usług dla ludności poprzez rozwój przedsiębiorczości, szczególnie wśród osób z sektora rybactwa

Preferowane operacje:

- a. zmiana kwalifikacji zawodowych dla osób z sektora rybactwa
- b. tworzenie i rozwój działalności produkcyjnej i usługowej przez osoby z sektora rybactwa
- c. tworzenie i rozwój działalności gospodarczej w sektorze usług dla ludności, prowadzonych przez osoby spoza sektora rybactwa
- d. rozwój dostępu do internetu, jako narzędzia wspomagającego rozwój przedsiębiorczości.

Cel ogólny 2 - Zachowanie walorów przyrodniczo-krajobrazowych i kulturowo-historycznych

Cel szczegółowy 2. 1.- Zachowanie walorów przyrodniczych i krajobrazowych

Preferowane operacje:

- a. działania techniczne, biologiczne, organizacyjne i gospodarcze podejmowane w środowisku przyrodniczym w celu:
 - polepszenia stosunków wodnych
 - przyczyniające się do ochrony środowiska
 - zwiększenia bezpieczeństwa przeciwpowodziowego
- b. przyczyniające się do edukacji przyrodniczej i świadomości ekologicznej.
- c. rozwój dostępu do internetu, jako narzędzia edukacyjnego i promocyjnego obszaru LGR

Cel szczegółowy 2. 2.- Zachowanie dziedzictwa kulturowo-historycznego, w tym tradycji rybactwa

Preferowane operacje:

- a. remont zabytków, w tym zespołów parkowo-dworskich
- b. operacje związane z wykorzystaniem i kultywowaniem tradycji rybactwa
- c. modernizacja obiektów drewnianych i sakralnych wraz z otoczeniem, w tym inwentaryzacja zabytków architektury drewnianej
- d. tworzenie kół zainteresowań z zakresu kultury i historii obszaru LGR
- e. kultywowanie tradycji regionalnych

- f. przyczyniające się do zachowania lokalnego rzemiosła, sztuki i obyczajów
- g. rozwój dostępu do internetu, jako narzędzia promującego kulturę i historię obszaru LGR

5) *Operacje innowacyjne*

Przykładowe przedsięwzięcia uznawane za operacje innowacyjne:

- a) wytworzeniu nowej usługi lub produktu
- b) nadanie nowych funkcji terenom lub obiektom, które dzięki będą temu służyć rozwojowi społecznemu bądź gospodarczemu
- c) nowatorskie, wcześniej niestosowane wykorzystanie lokalnych zasobów i surowców,
- d) wprowadzenie nowoczesnych rozwiązań technicznych i technologicznych
- e) nowy sposób zaangażowania lokalnej społeczności w proces rozwoju lub aktywizacji nowych grup i środowisk lokalnych.

6) *Przykładowe operacje, przeznaczone w szczególności dla osób uprawnionych do rybactwa.*

Inwestycje preferowane:

- a) **Turystyczne** - utworzenie szlaków rowerowych, punktów widokowych, ścieżek dydaktycznych z zakresu rybactwa, zoologii i botaniki wraz z infrastrukturą informacyjną, socjalną, gastronomiczną itp.
- b) **Rekreacyjne** wykorzystania zasobów wodnych w celu uprawiania wędkarstwa (łowiska), żeglarskiego i wioślarstwa z zachowaniem wymagań z zakresu ochrony przyrody i środowiska, wraz z infrastrukturą informacyjną, socjalną, gastronomiczną itp.
- c) **Sprzedaż bezpośrednia świeżych produktów akwakultury** pochodzących z własnego gospodarstwa poprzez utworzenie lub modernizację miejsc sprzedaży.
- d) **Rozszerzenie asortymentu produktów sprzedaży bezpośredniej** w oparciu o możliwości, które daje działalność marginalna, lokalna i ograniczona w zakresie produkcji obrobionych lub przetworzonych produktów rybołówstwa (Rozporządzenie Ministra Rolnictwa i Rozwoju Wsi, D. Ust Nr 113 poz.753) .
- e) **Stworzenie sieci punktów sprzedaży ryb** w obrębie terenu objętego działaniem LGR, będących punktami wspólnej sprzedaży produktów z gospodarstw rybackich
- f) **Działania melioracyjne prowadzące do zapewnienia bezpieczeństwa przeciwpowodziowego** dla terenów przyległych w postaci budowy lub odbudowy np. polderów, upustów, ulg, zbiorników małej retencji dla **wód opadowych (powodziowych) pochodzących z przyległych zlewni.**
- g) **Podniesienia bezpieczeństwa przeciwpowodziowego** w systemach wodnych poza obiektem chowu i hodowli ryb na, które ma wpływ prowadzona akwakultura
- h) **Poprawa funkcjonalności systemów wodnych** poza obiektem chowu i hodowli ryb, które

- warunkują odpowiednie stosunki wodne dla obszarów objętych szczególnie formami ochrony przyrody, w tym także Natura 2000.
- służą racjonalnemu gospodarowaniu zasobami wodnymi.

i) **Wykorzystanie zasobów energetycznych wód.**

7) Przewidywany wpływ planowanych do wsparcia rodzajów operacji na środowisko

Część operacji, zwłaszcza przyczyniających do osiągnięcia celu ogólnego 2 – „Zachowanie walorów przyrodniczo-krajobrazowych i kulturowo-historycznych” będzie miała pozytywny wpływ na środowisko czyli przyczyni się do poprawy jego stanu. Natomiast realizacja większości pozostałych operacji w mniejszym lub większym stopniu przyczyni się do pewnego obciążenia środowiska naturalnego, zarówno w wyniku działalności docelowej wynikającej z przeprowadzonej inwestycji czy też okresowo w trakcie realizacji inwestycji – budowy lub trwania imprezy promocyjnej.

Wszystkie działania inwestycyjne będą musiały być prowadzone zgodnie przepisami obowiązującymi w zakresie ochrony środowiska – posiadać odpowiednie zezwolenia i oceny oddziaływania na środowisko. I tak np. zgodnie z pkt 10 lit. b aneksu II *dyrektywy Rady nr 85/337/EWG z dnia 27 czerwca 1985 r. w sprawie oceny skutków wywieranych przez niektóre przedsięwzięcia publiczne i prywatne na środowisko naturalne* do przedsięwzięć infrastrukturalnych, które mogą podlegać ocenie oddziaływania na środowisko (tzw. II grupa) zaliczono „urban development projects”, czyli „przedsięwzięcia inwestycyjne na obszarach miejskich”, co może dotyczyć miast Brzeszcze i Kęty. W tym przypadku, a także w innych, które znajdowałyby się także w tej II grupie inwestycji, zgodnie z krajowym porządkiem prawnym, powinny być poddane procedurze kwalifikacji (screeningu), w wyniku której zostanie wskazany obowiązek albo brak obowiązku przeprowadzenia oceny oddziaływania przedsięwzięcia na środowisko.

Ze względu na obecność na obszarze LGR miejsc objętych siecią Natura 2000, wszelkie decyzje o realizacji inwestycji będą musiały uwzględniać opinię w zakresie oddziaływania na te miejsca – stosowne zaświadczenie organu odpowiedzialnego za monitorowanie obszarów sieci NATURA 2000 – Regionalnej Dyrekcji Ochrony Środowiska w Krakowie.

W okresie realizacji budów może dojść do wystąpienia krótkotrwałych oddziaływań związanych z emisją do powietrza, emisją hałasu oraz powstaniem odpadów. Inwestorzy powinni być zobowiązani do maksymalnego zmniejszenia tego oddziaływania, jak również do minimalizacji ryzyka przypadkowego zanieczyszczenia środowiska. Zawsze może dojść do awarii urządzeń technicznych lub negatywnego dla środowiska wydarzenia na budowie – chodzi o to, aby negatywny wpływ na środowisko był natychmiast likwidowany, a powierzchnia ziemi i teren w przypadku zanieczyszczenia będą przywrócone do stanu pierwotnego.

W trakcie oceny zgodności operacji z LSROR zwracana będzie uwaga na w/w zagadnienia tzn. czy wnioskodawca posiada stosowne decyzje w zakresie oceny oddziaływania na środowisko (o ile będzie wymagana charakterem inwestycji) i zaświadczenie organu odpowiedzialnego za monitorowanie obszarów sieci NATURA 2000 – Regionalnej Dyrekcji Ochrony Środowiska w Krakowie. Brak stosownych zaświadczeń i decyzji (opinii) w zakresie ochrony środowiska może być podstawą dla Komitetu do wskazania niezgodności danego wniosku z LSROR.

6. Wykazanie związku i spójności przyjętych w LSROR celów i środków z wnioskami wynikającymi z opisu obszaru i analizy SWOT oraz celami osi priorytetowej 4 zawartymi w programie operacyjnym

Elementy Analizy SWOT są podsumowaniem sytuacji i uwarunkowań rozwojowych obszaru LGR przedstawionych w opisie obszaru w rozdziale 2.

Element analizy SWOT	Numer strony z odnoszącym się do tego opisem
Mocne strony	
Tradycje hodowli karpia (XV w.) i wysoka jakość tej hodowli	18
Dobre położenie geograficzne - bliskość aglomeracji miejskich (rynki zbytu)	6
Dużo stosunkowo czystych wód	9
Potencjał ludzki	12
Obszary NATURA 2000	10
Liczne zabytki	12
Dostępność komunikacyjna	10
Urozmaicony krajobraz	6
Słabe strony	
Zagrożenie powodziowe	8
Zły stan dróg i brak obwodnic	10
Niedostateczny poziom bazy turystycznej	17
Słaba sieć kanalizacyjna	10
Brak przetwórstwa rybnego	20
Słaba promocja	17
Zły stan zabytków	12

W wyniku przeprowadzonej analizy SWOT wskazano na wnioski dotyczące ogólnej sytuacji i uwarunkowań obszaru, jak i zbieżne z tymi wnioskami – wnioski dla sektora rybactwa, z których wynikają z kolei określone cele szczegółowe i priorytetowe operacje, dla osiągnięcia tych celów szczegółowych. Powiązanie tych wniosków z poszczególnymi celami przedstawiono w tabeli.

Wniosek z analizy SWOT	Cel szczegółowy LSROR
Szansa jaką jest „Ograniczanie połowów ryb morskich” wsparta Mocnymi stronami obszaru, takimi jak „Tradycje hodowli karpia (XV w.) i wysoka jakość tej hodowli” i „Dużo stosunkowo czystych wód” pozwala przedstawicielom gospodarki rybackiej na obszarze LGR na optymistyczne spojrzenie w przyszłość. Niemniej takie Słabe strony jak „Zagrożenie powodziowe”, „Brak	1.1 Rozwój rynków zbytu i promocji ryb

<p>przetwórstwa rybnego”, „Choroby, kłusownictwo, drapieźniki” przy Zagrożeniu jakim jest „Niskie spożycie ryb w Polsce” wymaga działań zarówno w zakresie rozwoju rynku zbytu jak i promocji sprzedaży ryb.</p>	
<p>Mocna strona jaką są „Tradycje hodowli karpia (XV w.) i wysoka jakość tej hodowli” i związane z tym zbiorniki wodne, przy większości innych Mocnych stron takich jak „Dobre położenie geograficzne - bliskość aglomeracji miejskich (rynków zbytu)”, „Dużo stosunkowo czystych wód”, „Obszary NATURA 2000”, „Liczne zabytki”, „Urozmaicony krajobraz” pozwalają także na wykorzystanie szans „Wzrost turystów w Małopolsce” i „Wzrost zwiedzających muzeum Auchwitz-Birkenau” (te dwie Szanse są prawdopodobnie ze sobą powiązane) w kierunku rozwoju turystyki na obszarze LGR, szczególnie związanej ze zbiornikami wodnymi i ekoturystyką. Niemniej działania w tym kierunku będą wymagały likwidacji takich Słabych stron jak „Niedostateczny poziom bazy turystycznej”, „Słaba sieć kanalizacyjna”, „Słaba promocja”, „Niezagospodarowane akwenty wodne”. Konieczne będą działania inwestycyjne w zakresie rozbudowy bazy turystycznej i zagospodarowania terenów wokół zbiorników wodnych (inwestycje związane z rozwojem kanalizacji realizowane są w innych środkach), jak również konieczne będą działania promocyjne, nie tylko ze względu na Słabą stronę jaką jest Słaba promocja, ale także ze względu na Zagrożenie jakim jest „Konkurencja innych regionów, szczególnie w zakresie turystyki”</p>	<p>1.2 Rozwój turystyki, szczególnie związanej ze zbiornikami wodnymi i ekoturystyki</p>
<p>Szansą dla rozwoju obszaru jest „Rosnąca tendencja do osiedlania się na terenach wiejskich”. Obszar dzięki takim Mocnym stronom jak „Dobre położenie geograficzne - bliskość aglomeracji miejskich (rynków zbytu)”, „Dużo stosunkowo czystych wód”, „Obszary NATURA 2000”, „Dostępność komunikacyjna” i „Urozmaicony krajobraz” może wykorzystać tę Szansę i przyciągnąć nowych mieszkańców. To oznacza zapotrzebowanie na usługi, dlatego należy podjąć działania w zakresie promocji przedsiębiorczości. Sprzyjać temu będzie Mocna strona – „Potencjał ludzki”. To także szansa dla osób zatrudnionych dziś w sektorze rybactwa na zwiększone dochody i satysfakcjonującą pracę w innych dziedzinach gospodarki</p>	<p>1.3 Rozwój usług dla ludności poprzez rozwój przedsiębiorczości, szczególnie wśród osób z sektora rybactwa</p>
<p>Takie Mocne strony jak „Dużo stosunkowo czystych wód” czy „Obszary NATURA 2000”, „Urozmaicony krajobraz” zawsze mogą ulec pogorszeniu i przestać być Mocnymi stronami obszaru, jeśli nie będą podejmowane działania</p>	<p>2.1. Zachowanie walorów przyrodniczych i krajobrazowych</p>

w celu zachowania czy też jeszcze poprawy obecnego stanu. Działania takie są szczególnie konieczne wobec Słabych stron jakimi są „Zagrożenie powodziowe” czy „Słaba sieć kanalizacyjna”	
Jako Mocna strona wymienione zostały „Liczne zabytki”, ale z drugiej strony jako Słabą stroną wskazano na „Zły stan zabytków”. Oznacza to, że konieczne będą działania w zakresie ochrony dziedzictwa kulturowo-historycznego obszaru, którego część wiąże z Mocną stroną jaką są „Tradycje hodowli karpia (XV w.) i wysoka jakość tej hodowli”. Tradycje te powinny być zatem kultywowane	2.2. Zachowanie dziedzictwa kulturowo-historycznego, w tym tradycji rybactwa

Osiągnięcie poszczególnych celów szczegółowych przyczyni się do osiągnięcia odpowiednich celów ogólnych:

1. Poprawa warunków życia, w tym wzrost dochodów, szczególnie dla osób z sektora rybactwa
2. Zachowanie walorów przyrodniczo-krajobrazowych i kulturowo-historycznych, w tym tradycji rybactwa

Powiązanie celów ogólnych i szczegółowych pokazano w rozdziale 5 LSROR.

Cele ogólne LSROR są zbieżne z celami osi priorytetowej 4 Programu Operacyjnego „Zrównoważony rozwój sektora rybołówstwa i nadbrzeżnych obszarów rybackich 2007 – 2013” (PO RYBY). Tymi celami są:

- Minimalizacja zaniku sektora rybackiego.
- Rekonwersja obszarów dotkniętych zmianami w sektorze.
- Poprawa jakości życia w społecznościach rybackich.

Cel ogólny 1 LSROR – „Poprawa warunków życia, w tym wzrost dochodów, szczególnie dla osób z sektora rybactwa” jest zgodny z celami osi priorytetowej 4 Programu Operacyjnego „Zrównoważony rozwój sektora rybołówstwa i nadbrzeżnych obszarów rybackich 2007 – 2013” (PO RYBY) bowiem poprzez swoje cele szczegółowe przyczynia się do:

- Minimalizacji zaniku sektora rybactwa poprzez cel szczegółowy 1.1. LSROR - **Rozwój rynków zbytu i promocji ryb**
- rozwoju innego rodzaju gospodarki (turystyki) w regionie niż gospodarka rybacka (rekonwersji gospodarki lokalnej) poprzez cel szczegółowy 1.2 LSROR - **Rozwój turystyki, szczególnie związanej ze zbiornikami wodnymi i ekoturystyki**
- poprawy jakości życia społeczności obszaru objętego LSROR poprzez rozwój usług w ramach celu szczegółowego 1.3 LSROR - **Rozwój usług dla ludności poprzez rozwój przedsiębiorczości, szczególnie wśród osób z sektora rybactwa.**

Cel ogólny 2 LSROR – „Zachowanie walorów przyrodniczo-krajobrazowych i kulturowo-historycznych, w tym tradycji rybactwa” jest także zbieżny z celami osi priorytetowej PO

RYBY, bowiem w Programie napisano, że „Dla osiągnięcia tego celu [trzech wskazanych powyżej] Polska musi zbudować potencjał wśród lokalnych beneficjentów poprzez szkolenia, podnoszenie kwalifikacji zawodowych i rozwój przedsiębiorczości mający na celu dywersyfikację zatrudnienia w kierunku działalności poza sektorem rybackim. Ponadto celem działań jest podniesienie atrakcyjności tych obszarów przez rozwój turystyki ekologicznej i małej infrastruktury związanej z rybactwem, **ochrona i poprawa stanu środowiska, jak również rozwój i regeneracja osad i wiosek z głęboko zakorzenioną działalnością rybacką i tradycjami.**”

7. Plan budżetu LSROR, z podziałem na dwuletnie okresy, uwzględniającego środki finansowe przeznaczane na finansowanie poszczególnych rodzajów operacji

Liczba osób z obszaru objętego LSROR, które spełniają wymagania, o których w § 2 ust. 1 Rozporządzenia Ministra rolnictwa i Rozwoju Wsi z dnia 29 września 2009 r. w sprawie szczegółowych warunków, jakim powinna odpowiadać strategia rozwoju obszarów rybackich, kryteriów wyboru lokalnej grupy rybackiej do realizacji tej strategii oraz wymagań, jakim powinna odpowiadać umowa dotycząca warunków i sposobu realizacji tej strategii w ramach programu operacyjnego „Zrównoważony rozwój sektora rybołówstwa i nabrzeżnych obszarów rybackich 2007-2013” wynosi **56**, co daje wskaźnik **0,56 osoby na 1000 mieszkańców** zameldowanych na pobyt stały wg stanu na dzień 31 grudnia 2008 r. Zgodnie § 1 ust. 5 pkt. c) w/w rozporządzenia liczba środków na jednego mieszkańca LGR dla w/w wskaźnika pomiędzy 0,5 a 1,2 nie może wynieść więcej niż 239 zł. Oznacza to, że przy liczbie mieszkańców zameldowanych na pobyt stały wg stanu na dzień 31 grudnia 2008 r. wynoszącej dla obszaru LGR - **99 374**, budżet LGR może wynieść **23 750 386** zł.

Podział budżetu kosztów kwalifikowanych z programu operacyjnego „Zrównoważony rozwój sektora rybołówstwa i nabrzeżnych obszarów rybackich 2007-2013”, na poszczególne lata i rodzaje operacji przedstawiono w tabeli.

Tab. Plan budżetu LSROR [zł]

Rodzaj operacji	Środek 4.1 rozwój obszarów zależnych od rybactwa w tym:									Środek 4.2_ Wsparcie na rzecz współpracy międzyregionalnej i międzynarodowej	Razem oś priorytetowa 4 „Zrównoważony rozwój obszarów zależnych od rybactwa”
	Wzmocnienie konkurencyjności i utrzymania atrakcyjności obszarów zależnych od rybactwa		Restrukturyzacja i reorientacja działalności gospodarczej oraz dywersyfikacja zatrudnienia osób mających pracę związaną z sektorem rybactwa w drodze tworzenia dodatkowych miejsc pracy poza tym sektorem		Podnoszenie wartości produktów rybactwa, rozwój usług na rzecz społeczności zamieszkującej obszary zależne od rybactwa		Ochrona środowiska i dziedzictwa przyrodniczego na obszarach zależnych od rybactwa w celu utrzymania jego atrakcyjności oraz przywracanie potencjału produkcyjnego sektora rybactwa w przypadku jego zniszczenia w wyniku klęski żywiołowej lub przemysłowej		Funkcjonowanie lokalnej grupy rybackiej, zwanej dalej „LGR”, oraz nabywanie umiejętności i aktywizacja lokalnych społeczności		
1	2		3		4		5		6	7	8
PODZIAŁ ŚRODKÓW WG SEKTORÓW	Sektor publiczny	Sektor gospodarczy i sektor społeczny	Sektor publiczny	Sektor gospodarczy i sektor społeczny	Sektor publiczny	Sektor gospodarczy i sektor społeczny	Sektor publiczny	Sektor gospodarczy i sektor społeczny			
2010-2011	3800000,00	2000000,00	0,00	1000000,00	0,00	1400000,00	1700000,00	1057250,00	475000,00	200000,00	11632250,00
2012-2013	1012000,00	600000,00	0,00	837500,00	0,00	899018,00	1050000,00	1000000,00	950000,00	475000,00	6823518,00
2014-2015	0,00	866000,00	0,00	662500,00	0,00	951368,00	750000,00	602250,00	950000,00	512500,00	5294618,00
Razem	4812000,00	3466000,00	0,00	2500000,00	0,00	3250386,00	3500000,00	2659500,00	2375000,00	1187500,00	23750386,00

W konstruowaniu budżetu przyjęto, że kwota środków z PO RYBY dla wnioskodawców z sektora publicznego nie może przekroczyć 35% środków wyliczonych jako liczba mieszkańców zameldowanych na pobyt stały wg stanu na dzień 31 grudnia 2008 r. pomnożona przez 239 zł. Przyjęto, że operacje z rodzaju „Ochrona środowiska i dziedzictwa przyrodniczego na obszarach zależnych od rybactwa w celu utrzymania jego atrakcyjności oraz przywracanie potencjału produkcyjnego sektora rybactwa w przypadku jego zniszczenia w wyniku klęski żywiołowej lub przemysłowej” realizowane będą tylko przez podmioty sektora publicznego

8. Opis procedur oceny operacji przez komitet

Komitet jest organem decyzyjnym Lokalnej Grupy Rybackiej. Do jego wyłącznej kompetencji Komitetu należy wybór operacji. Wynika to z zapisów § 22 ust. 5 statutu LGR:

„Do kompetencji Komitetu należy:

- 1) wybór operacji, które mają być realizowane w ramach opracowanej przez Stowarzyszenie LSROR.”*

Komitet Stowarzyszenia „ Dorzecze Soły i Wieprzówki” , zwany dalej Komitetem, działa na podstawie:

1. ustawy z 3 kwietnia 2009 r. o wspieraniu zrównoważonego rozwoju sektora rybackiego z udziałem Europejskiego Funduszu Rybackiego (Dz. U. Nr 72 poz. 619),
2. Statutu Stowarzyszenia „ Dorzecze Soły i Wieprzówki” , zwanego dalej Statutem.
3. Regulaminu Komitetu Stowarzyszenia „ Dorzecze Soły i Wieprzówki”

Zgodnie z zapisami w § 22 statutu LGR:

- 1. Komitet liczy od 20 – 25 członków wybieranych i odwoływanych przez Walne Zebranie Członków LGR spośród członków tego zebrania i składa się z Przewodniczącego i czterech Wiceprzewodniczących.*
- 2. Komitet wybiera spośród swego grona w głosowaniu jawnym Przewodniczącego i czterech Wiceprzewodniczących.*
- 3. W skład Komitetu wchodzi przedstawiciele wszystkich trzech sektorów: publicznego, społecznego i gospodarczego z zastrzeżeniem ust. 4 niniejszego paragrafu.*
- 4. Co najmniej połowę członków Komitetu stanowią podmioty, o których mowa w art. 8 ust. 1 lit. b rozporządzenia nr 1198/2006 lub ich przedstawiciele, i w art. 23 ust. 1 akapit 4 rozporządzenia nr 498/2007 będącymi przedstawicielami sektora rybackiego, z tym że, członek Komitetu nie może być równocześnie członkiem innego organu Stowarzyszenia.*

Wybór członków Komitetu należy do kompetencji Walnego Zebrania Członków, co reguluje § 19 ust. 5 pkt. 3) statutu LGR:

„5. Do kompetencji Walnego Zebrania Członków, należy w szczególności: [...]

- 3) wybór i odwołanie członków Zarządu, Komisji Rewizyjnej i Komitetu;”*

Zasady i procedury funkcjonowania Komitetu doprecyzowuje **Regulamin Komitetu**.

Procedura naboru i wyboru operacji obejmować będzie następujące działania:

1. Opracowanie przez Zarząd LGR informacji o możliwości realizacji LSROR poprzez składanie wniosków na wsparcie finansowe operacji.

2. Wyznaczenie terminów naboru wniosków w porozumieniu z Urzędem Marszałkowskim Województwa Małopolskiego.
3. Ogłaszanie treści naborów przez Urząd Marszałkowski Województwa Małopolskiego.
4. Przyjmowanie wniosków w ciągu od 30 do 60 dni przez Biuro LGR.
5. Przygotowywanie opinii przez Zespół Opiniujący (lub pojedynczego eksperta) określany każdorazowo przez Zarząd (wielkość i skład Zespołu Oceniającego Zarząd określać będzie każdorazowo w zależności od ilości wniosków i zakresu zagadnień, których będą one dotyczyć).
6. Przygotowywanie przez Zespół Opiniujący propozycji oceny wniosków wg ich zgodności z LSROR oraz ilości punktów za kryteria oceny.
7. Przedstawianie przez Zarząd pod decyzję Komitetu propozycji oceny projektów wg ich zgodności z LSROR oraz ilości punktów za kryteria oceny.
8. Podejmowanie przez Komitet decyzji nt. zgodności wniosków z LSROR oraz ilości punktów za kryteria oceny.
9. Powiadamianie wnioskodawców o wynikach posiedzenia Komitetu, w tym zgodności wniosku z LSROR, ilości uzyskanych punktów i możliwości złożenia odwołania.
10. Przyjmowanie przez Biuro LGR odwołań.
11. Przygotowywanie opinii przez Zespół Opiniujący (lub pojedynczego eksperta) określany każdorazowo przez Zarząd (wielkość i skład Zespołu Oceniającego Zarząd określać będzie każdorazowo w zależności od ilości odwołań i zakresu zagadnień, których będą one dotyczyć).
12. Przygotowywanie przez Zespół Opiniujący (eksperta) propozycji oceny wniosków wg ich zgodności z LSROR oraz ilości punktów za kryteria oceny po uwzględnieniu odwołań.
13. Przedstawianie przez Zarząd pod decyzję Komitetu propozycji oceny projektów wg ich zgodności z LSROR oraz ilości punktów za kryteria oceny po uwzględnieniu odwołań.
14. Podejmowanie przez Komitet decyzji nt. zgodności wniosków z LSROR oraz ilości punktów za kryteria oceny po uwzględnieniu odwołań.
15. Powiadamianie wnioskodawców o wynikach posiedzenia Komitetu, w tym wyborze lub niewybraniu danej operacji do finansowania wraz z uzasadnieniem.
16. Przekazywanie przez Zarząd list wybranych i niewybranych operacji wraz z dokumentacją do Urzędu Marszałkowskiego Województwa Małopolskiego.

W przypadku braku odwołań, działania w pkt. 11-14, nie będą podejmowane, a Zarząd po przygotowaniu listy rankingowej, realizować będzie działania w pkt. 15-16.

Wszystkie działania realizowane będą zgodnie z zapisami Rozporządzenia Ministra Rolnictwa i Rozwoju Wsi z dnia 15 października 2009 r. w sprawie szczegółowych warunków i trybu przyznawania, wypłaty i zwracania pomocy finansowej na realizację środków objętych osią priorytetową 4 - „Zrównoważony rozwój obszarów zależnych od rybactwa” zawartą w

LSROR dla obszaru LGR „Dorzecze Soły i Wieprzówki”

programie operacyjnym „Zrównoważony rozwój sektora rybołówstwa i nadbrzeżnych obszarów rybackich 2007-2013”.

Wprowadzenie do procedury Zespołu Opiniującego jest nawiązaniem do dobrych praktyk w podobnych rozwiązaniach, jakie zastosowano w Programie Leader+ w krajach „starej” Unii Europejskiej. Zadaniem Zespołu Opiniującego jest przygotowanie propozycji oceny dla Komitetu, głównie poprzez zebranie niezbędnej informacji. Zebranie takiej informacji wymagać może sięgnięcia do zewnętrznych, czasem trudno dostępnych źródeł informacji czy nawet wizyty w terenie – są to działania, które nie będą możliwe podczas posiedzenia Komitetu. Wiele operacji, ze względu na pożądany innowacyjny charakter (jedno z kryteriów oceny) może nie być znane członkom Komitetu, dlatego wymagać może opinii eksperta.

Zespół Opiniujący przygotowuje propozycję w sposób niewiążący dla Komitetu i w żaden sposób nie narusza to wyłączności Komitetu do podejmowania decyzji o wyborze operacji. Podobną opinię przedstawia Zespół ds. Programu Leader na stronie WWW Ministerstwa Rolnictwa i Rozwoju Wsi.

Należy też zaznaczyć, że alternatywne rozwiązanie polegające np. na przygotowaniu opinii dla Komitetu przez jeden lub więcej zespołów złożonych z członków Komitetu, jest bardziej zagrożone od przedstawionego powyżej rozwiązania, sytuacją, w której osoby przygotowując opinię, mogą nie być powiązane z wnioskodawcą wniosku, dla którego przygotowują opinię, ale mogą być wnioskodawcami lub osobami powiązanymi z innymi wnioskodawcami uczestniczącymi w konkursie (danym naborze wniosków).

Poniżej podano w tabeli podmioty odpowiedzialne za poszczególne działania i stosowane w tych działaniach dokumenty.

Lp	Działanie	Podmiot	Dokumenty (Załączniki znajdują się na końcu LSROR)
1	Opracowanie informacji o możliwości realizacji LSROR poprzez składanie wniosków na wsparcie finansowe operacji	Zarząd	Wzór informacji (może być wzór przygotowany przez Urząd Marszałkowski) – Załącznik nr 3
2	Wyznaczenie terminów naboru wniosków	Zarząd w porozumieniu z Urzędami Marszałkowskimi Województw Małopolskiego i Śląskiego	Wzór informacji (może być wzór przygotowany przez Urząd Marszałkowski)
3	Ogłoszenie treści naboru wniosków	Urzędy Marszałkowskie Województw Małopolskiego i Śląskiego	Wzór informacji (może być wzór przygotowany przez Urząd Marszałkowski)
4	Przyjmowanie wniosków	Biuro	Wzór rejestru przyjmowanych wniosków – Załącznik nr 8
5	Powołanie Zespołu Opiniującego (lub pojedynczego eksperta)	Zarząd w porozumieniu z Przewodniczącym	Wzór uchwały Zarządu – Załącznik nr 5

LSROR dla obszaru LGR „Dorzecze Soły i Wieprzówki”

		Komitetu	
6	Przygotowywanie opinii dla członków Komitetu	Zespół Opiniujący (ekspert)	Karta oceny wniosku – wzór poniżej
7	Przedstawienie pod decyzję Komitetu propozycji oceny wniosków	Zarząd z ewentualnym udziałem członków Zespołu Opiniującego (eksperta)	Karta oceny wniosku – wzór poniżej
8	Podejmowanie decyzji nt. zgodności wniosków z LSROR oraz ilości punktów za kryteria oceny	Komitet	Wzór oświadczenia o bezstronności – Załącznik nr 4 Karta oceny wniosku – wzór poniżej
9	Powiadomienie wnioskodawców o wynikach posiedzenia Komitetu, w tym zgodności wniosku z LSROR, ilości uzyskanych punktów i możliwości złożenia odwołania	Zarząd z udziałem Biura (przygotowanie pism i ich wysłanie)	Wzór pisma do wnioskodawców po pierwszych decyzjach Komitetu – Załącznik nr 6
10	Przyjmowanie odwołań	Biuro (przyjmowanie i rejestrowanie korespondencji)	
11	Zwrócenie się do Zespołu Opiniującego (eksperta) lub powołanie nowego Zespołu Opiniującego (eksperta) o wyrażenie stanowiska do treści odwołań oraz propozycji oceny wniosków wg ich zgodności z LSROR oraz ilości punktów za kryteria oceny po uwzględnieniu odwołań	Zarząd	
12	Przygotowywanie opinii odnośnie odwołania wraz z propozycją oceny wniosków wg ich zgodności z LSROR oraz ilości punktów za kryteria oceny po uwzględnieniu odwołań	Zespół Opiniujący (ekspert), ten sam i/lub inny w zależności od zagadnienia, którego dotyczyć będzie odwołanie	Karta oceny wniosku – wzór poniżej
13	Przedstawianie pod decyzję Komitetu propozycji oceny	Zarząd z ewentualnym udziałem członków Zespołu	Karta oceny wniosku – wzór poniżej

LSROR dla obszaru LGR „Dorzecze Soły i Wieprzówki”

	projektów wg ich zgodności z LSROR oraz ilości punktów za kryteria oceny po uwzględnieniu odwołań	Opiniującego (eksperta)	
14	Podejmowanie decyzji nt. zgodności wniosków z LSROR oraz ilości punktów za kryteria oceny po uwzględnieniu odwołań	Komitet	Karta oceny wniosku – wzór poniżej
15	Powiadamianie wnioskodawców o wynikach posiedzenia Komitetu, w tym wyborze lub niewybraniu danej operacji do finansowania wraz z uzasadnieniem	Zarząd z udziałem Biura (przygotowanie pism i ich wystanie)	Wzór pisma do wnioskodawców po decyzji Komitetu uwzględniających odwołania – Załącznik nr 7
16	Przekazywanie list wybranych i niewybranych operacji wraz z dokumentacją do Urzędów Marszałkowskich Województw Małopolskiego i Śląskiego	Zarząd z udziałem Biura (przygotowanie kompletu dokumentacji i jej dostarczenie)	Wzór listy rankingowej – Załącznik nr 9 Wzór listy wybranych operacji – Załącznik nr 10 Wzór listy niewybranych operacji – Załącznik nr 11

Podane wyżej wskazanie odpowiedzialności Zarządu i Biura należy traktować umownie, bowiem Biuro podlega Zarządowi i ten może inaczej wskazywać na obowiązki Biura w poszczególnych działaniach, za realizację których wskazano w tabeli na odpowiedzialność Zarządu lub Biura. Wynika to z faktu, że odpowiedzialność za pracę Biura ponosi Zarząd LGR.

1) ocena zgodności operacji z LSROR wraz z opisem sposobu weryfikacji wniosku zgodnie z przyjętymi kryteriami

Ocena zgodności z LSROR polegać będzie na stwierdzeniu czy:

- a) dana operacja spełnia warunki Rozporządzenia Ministra Rolnictwa i Rozwoju Wsi z dnia 15 października 2009 r. w sprawie szczegółowych warunków i trybu przyznawania, wypłaty i zwracania pomocy finansowej na realizację środków objętych osią priorytetową 4 - „Zrównoważony rozwój obszarów zależnych od rybactwa” zawartą w programie operacyjnym „Zrównoważony rozwój sektora rybołówstwa i nadbrzeżnych obszarów rybackich 2007-2013”,
- b) przyczyni się do osiągnięcia co najmniej jednego celu szczegółowego, a w ten sposób przyczyni się także do osiągnięcia co najmniej jednego celu ogólnego,
- c) czy kwota pomocy w danej operacji nie przekracza 35 % budżetu LSROR dla sektora publicznego,

LSROR dla obszaru LGR „Dorzecze Soły i Wieprzówki”

- d) czy wnioskodawca posiada stosowne oceny i zaświadczenia w zakresie oddziaływania na środowisko.

Jest to decyzja „tak” lub „nie”:

- a) operacje uznane za zgodne z LSROR podlegać będą dalszej ocenie wg kryteriów oceny,
 b) operacje uznane za niezgodne z LSROR zostaną wpisane na listę niewybranych operacji i nie będą podlegać dalszej ocenie wg kryteriów oceny.

Ocena wg kryteriów oceny polegać będzie na przyznawaniu punktów za poszczególne kryteria.

Poniżej przedstawiono kartę oceny zgodności projektu z LSROR i wyboru projektów wraz z instrukcją jej wypełniania. Opis kryteriów oceny podano w rozdziale 9.

Karta wyboru projektu nr					
Tytuł projektu					
Wnioskodawca					
Koszty całkowite		Koszty kwalifikowane		Koszty do refundacji	
Liczba głosów za zgodnością z LSROR:					
Za		Przeciw		Wstrzymujący się	
Cel szczegółowy LSROR					
Lp.	Kryterium oceny	Punkty	Uzasadnienie		
1	Innowacyjność projektu				
2	Liczba utrzymanych lub nowych miejsc pracy w sektorze rybactwa				
3	Zatrudnienie dla osób z sektora rybactwa				
4	Poziom zaangażowania społeczności lokalnej (Beneficjentów Ostatecznych)				
5	Zasięg oddziaływania projektu				
6	Udział partnerów w realizacji projektu, w tym podmioty z sektora rybactwa				
7	Ilość Beneficjentów Ostatecznych				
8	Realizacja operacji przyczyni się do realizacji kilku celów szczegółowych				
9	Trwałość projektu				
10	Operacje preferowane				
RAZEM:					
Uwagi:					

W komórce obok komórki „**Karta zgodności z LSROR i wyboru projektu nr**” należy wpisać numer projektu, nadany mu podczas przyjęcia projektu.

W komórce obok komórki **Tytuł projektu** należy wpisać tytuł projektu.

W komórce obok komórki **Wnioskodawca** należy wpisać nazwę lub imię i nazwisko wnioskodawcy. Jeśli osoba fizyczna występuje w imieniu grupy nieformalnej należy podać nazwę tej grupy.

Do odpowiednich komórek z prawej strony obok komórek **Koszty całkowite, Koszty kwalifikowane, Koszty do refundacji** należy wpisać kolejno kwoty z projektu.

Liczbę głosów oddanych przez członków Komitetu za zgodnością danego projektu z LSROR wpisuje się odpowiednio w komórki obok komórek: **Za, Przeciw, Wstrzymujący się**. Przy ocenie zgodności należy kierować się opisem osiągnięcia celów LSROR.

W komórce obok **Cel szczegółowy LSROR** należy wpisać cele szczegółowe. Zgodność z celami szczegółowymi oznacza zgodność z odpowiednim celem lub celami ogólnymi.

W kolumnie **Punkty** należy wpisać ilość punktów wg poszczególnych kryteriów oceny podanych w tabeli kryteriów. Obok w kolumnie **Uzasadnienie** należy podać krótkie uzasadnienie, powołując się na odpowiednie dane zawarte w projekcie. Sumę punktów należy podać w komórce obok komórki **RAZEM**.

W komórce **Uwagi**: można podać dodatkowe uwagi na temat projektu.

2) sposób wyboru operacji przez LGR

Sposób wyboru operacji przedstawiono w regulaminie Komitetu w § 13–20. Poniżej przedstawiono wybrane fragmenty tego Regulaminu.

Posiedzenia Komitetu są **jawne**. Zgodnie z § 13 ust. Regulaminu *„Posiedzenia Komitetu są jawne. Zawiadomienie o terminie, miejscu i porządku posiedzenia Komitetu podaje się do publicznej wiadomości co najmniej 7 dni przed posiedzeniem, w sposób zwyczajowo przyjęty.”*

Zgodnie z § 14 ust. 1 *„Posiedzenia Komitetu otwiera, prowadzi i zamyka Przewodniczący Komitetu lub upoważniony przez niego Wiceprzewodniczący”*. Informacje o tym zawiera także § 21 ust. 8 statutu LGR. W pracy Komitetu Przewodniczącemu Komitetu pomaga sekretarz i dwuosobowa komisja skrutacyjna. Mówi o tym § 17 ust. 1 Regulaminu.

Zgodnie z § 17 ust. 6 Regulaminu *„Decyzja w sprawie zgodności danej operacji z LSROR i jej oceny podejmowana w formie uchwały Komitetu”*.

Zgodnie z § 18 ust. 1 Regulaminu *„Przewodniczący Komitetu czuwa nad sprawnym przebiegiem i przestrzeganiem porządku posiedzenia, otwiera i zamyka dyskusję oraz udziela głosu w dyskusji”*, a zgodnie z § 18 ust. 4:

„Przewodniczący Komitetu w pierwszej kolejności udziela głosu osobie referującej aktualnie rozpatrywaną sprawę (wniosek o przyznanie pomocy), osobie opiniującej operację, przedstawicielowi Zarządu, a następnie pozostałym dyskutantom według kolejności zgłoszeń.”

Przedmiotem dyskusji nad danym wnioskiem jest po pierwsze to czy:

- a) dana operacja spełnia warunki Rozporządzenia Ministra Rolnictwa i Rozwoju Wsi z dnia 15 października 2009 r. w sprawie szczegółowych warunków i trybu przyznawania, wypłaty i zwracania pomocy finansowej na realizację środków objętych osią priorytetową 4 - „Zrównoważony rozwój obszarów zależnych od rybactwa” zawartą w programie operacyjnym „Zrównoważony rozwój sektora rybołówstwa i nadbrzeżnych obszarów rybackich 2007-2013”
- b) przyczyni się do osiągnięcia co najmniej jednego celu szczegółowego, a w ten sposób przyczyni się także do osiągnięcia co najmniej jednego celu ogólnego,
- c) czy kwota pomocy w danej operacji nie przekracza 35 % budżetu LSROR dla sektora publicznego,
- d) czy wnioskodawca posiada stosowne oceny i zaświadczenia w zakresie oddziaływania na środowisko,

a po drugie ocena wniosku pod kątem kryteriów oceny.

Członkowie Komisji mając propozycje przedstawioną przez Zespół Opiniujący (eksperta) mogą zgodzić się z przedstawioną propozycją lub zgłosić swoją propozycję punktacji.

Po pierwszej części dyskusji (ocena zgodności) i po drugiej części dyskusji (ocena wg kryteriów) Przewodniczący Komitetu poddaje pod głosowanie przedstawione w dyskusji propozycje.

Zasady głosowania określa § 19 Regulaminu:

1. *Po zamknięciu dyskusji w danej sprawie lub po przedyskutowaniu wszystkich spraw, Przewodniczący Komitetu może rozpocząć procedurę głosowania i zarządzić głosowanie zgodnie z postanowieniami wynikającymi ze statutu LGR oraz niniejszego Regulaminu.*
2. *Przed zarządzeniem głosowania Przewodniczący Komitetu może wyjaśnić sposób głosowania oraz zasady obliczania wyników głosowania.*
3. *Decyzje w wyniku głosowania, w tym podejmowanie uchwał przez Komitet, zapadają w trybie jawnym zwykłą większością głosów przy obecności co najmniej połowy członków uprawnionych do głosowania.*
4. *Głosowania Komitetu odbywają przez podniesienie ręki na wezwanie Przewodniczącego Komitetu. Komisja skrutacyjna oblicza głosy „za”, głosy „przeciw” i głosy „wstrzymuję się od głosu”, po czym informuje Przewodniczącego Komitetu o wyniku głosowania. Wyniki głosowania ogłasza Przewodniczący Komitetu.”*

Zasady podejmowania decyzji przez Komitet zawarto też w § 18 statutu LGR.

Podejmowanie decyzji przez Komitet ma charakter **demokratyczny**, bowiem każdy członek Komitetu ma równy co znaczenia czy też wagi głos.

3) sposób odwołania się od decyzji komitetu

1. Każdemu wnioskodawcy przysługuje prawo do złożenia odwołania od decyzji Komitetu po jego pierwszym posiedzeniu.

2. Wnioskodawca może złożyć odwołanie od decyzji Komitetu w terminie 7 dni od daty otrzymania zawiadomienia o decyzji Komitetu.
3. Pismo w sprawie odwołania należy kierować do Zarządu LGR, który przekazuje je do rozpatrzenia Komitetu wraz z opinią własną lub ekspertów. Odwołanie beneficjent lub pełnomocnik składa osobiście w biurze Stowarzyszenia LGR „DSiW” ul. Edukacyjna 9, Rajsko.
4. Komitet rozpatruje złożone odwołanie w terminie 9 dni od daty złożenia.
5. Decyzja Komitetu w sprawie odwołania jest ostateczna.

Termin, o którym mowa w pkt. 2 - 12 dni od momentu wysłania, a nie np. od momentu otrzymania wynika z faktu, że LGR jest zobowiązane zapisami Rozporządzenia Ministra Rolnictwa i Rozwoju Wsi z dnia 15 października 2009 r. w sprawie szczegółowych warunków i trybu przyznawania, wypłaty i zwracania pomocy finansowej na realizację środków objętych osią priorytetową 4 - „Zrównoważony rozwój obszarów zależnych od rybactwa” zawartą w programie operacyjnym „Zrównoważony rozwój sektora rybołówstwa i nadbrzeżnych obszarów rybackich 2007-2013”, do przeprowadzenia wyboru operacji w czasie nie dłuższym niż 45 dni. Tym samym, w przypadku, gdy wnioskodawca odebrałby skierowaną do niego przesyłkę z poczty w ostatnim dniu, do którego jest ona tam przetrzymywana tj. 14 dniu, uwzględniając jeszcze czas dostarczenia z LGR na pocztę i czas jaki należałoby pozostawić wnioskodawcy na przygotowanie odwołania np. 9 dni, biorąc pod uwagę czas na przygotowanie opinii dla Komitetu, pracę Biura z przygotowaniem wysyłki dokumentów itd. - spełnienie warunku dokonania wyboru operacji w ciągu 45 dni mogłoby okazać się trudne.

Informacja o wynikach pierwszego posiedzenia Komitetu będzie zamieszczona na stronie internetowej LGR. Wnioskodawca będzie też mógł uzyskać w Biurze LGR informację o decyzji Komitetu, jak i terminie wysyłki pisma. Wysłanie pisma odbędzie się w ciągu trzech dni roboczych od posiedzenia Komitetu (co podano także wyżej). Wydaje się, że zainteresowany wnioskodawca będzie miał wystarczająco czasu na przygotowanie treści odwołania.

O przygotowanie opinii, o której mowa w pkt. 3, Zarząd może wystąpić do innego eksperta lub zespołu ekspertów, niż ten który przygotowywał opinię na pierwsze posiedzenie Komitetu, ale może też poprosić tego samego eksperta lub zespół ekspertów o ustosunkowanie się do informacji zawartej w odwołaniu. Zarząd może zebrać dwie opinie – od „starego” i „nowego” eksperta (zespołu ekspertów).

Zarząd może też sam przygotować opinię dla Komitetu, jeśli sprawa (zestaw informacji) nie wymaga angażowania ekspertów. Podobnie jak stwierdzono to wcześniej, przygotowywana opinia ma dla Komitetu charakter dokumentu pomocniczego i nie uchybia jego wyłączności do podejmowania decyzji.

4) tryb i sposób wyłączenia członka komitetu od udziału w dokonywaniu wyboru operacji, w razie wystąpienia okoliczności, które mogą wywołać wątpliwość co do bezstronności członka komitetu

Zgodnie z §15 ust. 2 Regulaminu Komitetu:

„Każdy Członek Komitetu i każda osoba przez niego upoważniona, na zasadzie jednorazowego pełnomocnictwa do udziału w danym posiedzeniu, przed uczestnictwem w swoim pierwszym posiedzeniu Komitetu, w którego porządku obrad przewiduje się wybór operacji, składa oświadczenie, że w razie zaistnienia sytuacji, o której mowa w ust. 4, poinformuje o tym Przewodniczącego Komitetu.”

I dalej ust. 4 i 5:

4. *Członek Komitetu jest wyłączonej od udziału w wyborze operacji w razie:*
 - a) *ubiegania się o dofinansowanie tej operacji lub przez jego krewnego, powinowatego do drugiego stopnia pokrewieństwa lub małżonka, osobę związaną z Członkiem Komitetu z tytułu przysposobienia, opieki lub kurateli, osobę, której pełnomocnikiem jest Członek Komitetu, i przez korporacyjną osobę prawną, której członkiem jest Członek Komitetu,*
 - b) *ubiegania się o wybór operacji przez pracodawcę lub pracownika danego członka Komitetu oraz przez osobę, która pozostaje z nim w stosunku stałego zlecenia albo innej umowy, z którą związany jest obowiązek określonego regularnego świadczenia.*
 - c) *w innych przypadkach, jeżeli zostanie uprawdopodobnione istnienie okoliczności, które mogą wywołać wątpliwości, co do bezstronności członka Komitetu.*

5. *Wyłączenie, o którym mowa w ust. 4 dotyczy zarówno udziału w dyskusji, jak i w głosowaniu nad wyborem danej operacji.”*

W praktyce oznacza to, że każdy członek Komitetu (lub osoba go zastępująca) podpisuje oświadczenie o bezstronności (**Załącznik nr 4**) na początku pierwszego swojego posiedzenia Komitetu, w którego porządku jest ocena zgodności z LSROR i ocena wniosków, a wykluczenie z dyskusji i głosowania nad danym wnioskiem następuje przed rozpoczęciem dyskusji nad danym wnioskiem. Nad zachowaniem tej procedury czuwa prowadzący posiedzenie Komitetu poprzez stosowne zapytanie skierowane do członków Komitetu. Fakt wykluczenia jest odnotowywany w protokole z posiedzenia Komitetu.

9. Wskazanie kryteriów oceny operacji

Na podstawie wniosków zgłoszonych podczas warsztatów dotyczących budowania LSROR określono następujące kryteria dla oceny operacji.

Lp	Kryterium lokalne	Opis	Punkty
1	Innowacyjność projektu	Preferuje projekty innowacyjne wskazane z rozdziale 5 pkt. 5	3 – nowe rozwiązanie na obszarze LGR 2 – nowe rozwiązanie na obszarze gminy 1 – nowe rozwiązanie na obszarze danego sołectwa 0 – rozwiązanie stosowane na obszarze danego sołectwa
2	Liczba utrzymanych lub nowych miejsc pracy w sektorze rybactwa*	Preferuje projekty utrzymujące lub generujące nowe miejsca pracy w sektorze rybactwa	3 – 3 i więcej miejsc 2 – 2 miejsca 1 – 1 miejsce 0 – brak nowych miejsc
3	Zatrudnienie dla osób z sektora rybactwa*	Preferuje projekty generujące nowe miejsca pracy dla osób z sektora rybactwa	3 – 3 i więcej miejsc 2 – 2 miejsca 1 – 1 miejsce 0 – brak nowych miejsc
4	Poziom zaangażowania społeczności lokalnej (Beneficjentów Ostatecznych)	Preferuje projekty, składane przez podmioty działające na rzecz społeczności lokalnej, przewidujące rzeczowy (praca własna) udział tej społeczności w realizacji projektów	3 – 10% i więcej 2 – od 5 do 10 % 1 – od 2 do 5% 0 – do 2 % kosztów
5	Zasięg oddziaływania projektu	Preferuje projekty o zasięgu oddziaływania w większej liczbie miejscowości	3 – 4 i więcej miejscowości 2 – 3 miejscowości 1 – dwie miejscowości 0 – jedna miejscowości
6	Udział partnerów w realizacji projektu, w tym podmioty z sektora rybactwa*	Preferuje projekty realizowane z udziałem wielu partnerów, w tym podmioty z sektora rybactwa.	2 - 2 partnerów lub 1 partnera, w przypadku, gdy wnioskodawcą jest podmiot z sektora rybactwa. 1 - 1 partner lub wnioskodawcą jest podmiot z sektora rybactwa 0 – bez partnera (1 podmiot)
7	Ilość Beneficjentów Ostatecznych	Preferuje projekty, z których ma możliwość skorzystania większa liczba Beneficjentów Ostatecznych w okresie 12 miesięcy od uzyskania płatności końcowej	3 – powyżej 1000 osób 2 – powyżej 500 osób 1 – powyżej 100 osób
8	Realizacja operacji przyczyni się do realizacji kilku celów szczegółowych	Preferuje projekty przyczyniające się do realizacji większej ilości celów szczegółowych	4 - 4 cele i więcej 3 – 3 cele 2 – 2 cele 1 -1 cel
9	Trwałość projektu	Preferuje projekty o większej trwałości efektów	3 – efekty będą widoczne przez ponad 5 lat 2 – efekty będą widoczne przez ponad rok, ale krócej niż 5 lat 1 – efekty będą widoczne przez ponad 0,5 roku, ale krócej niż 1 rok 0 – efekty, krótsze niż 0,5 roku
10	Operacje preferowane	Preferuje operacje wskazane z rozdziale 5 pkt. 4 i pkt 6	10 – operacja jest zgodna z wymienioną w rozdziale 5 pkt. 4 i pkt 6 0 - operacja nie jest zgodna z wymienioną w rozdziale 5 pkt. 4 i pkt 6

* **sektor rybactwa** zgodnie z § 4, pkt 2 Rozporządzenia Ministra Rolnictwa i Rozwoju Wsi z dnia 15 października 2009 w sprawie szczegółowych warunków i trybu przyznawania, wypłaty i zwracania pomocy finansowej na realizację środków objętych osią priorytetową 4...”

LSROR dla obszaru LGR „Dorzecze Soły i Wieprzówki”

Wszystkie wyżej wymienione kryteria są mierzalne tzn. mierzalnym wartościom przypisano określone punkty.

Większość kryteriów jest zgodna z SWOT. Zgodność z SWOT wybranych kryteriów podano w tabeli.

Kryterium	Element Analizy SWOT
Liczba utrzymanych lub nowych miejsc pracy w sektorze rybactwa	Mocne strony - Tradycje hodowli karpia (XV w.) i wysoka jakość tej hodowli Słaba strona - Brak przetwórstwa rybnego
Zatrudnienie dla osób z sektora rybactwa	Mocne strony - Tradycje hodowli karpia (XV w.) i wysoka jakość tej hodowli Słaba strona - Brak przetwórstwa rybnego
Poziom zaangażowania społeczności lokalnej (Beneficjentów Ostatecznych)	Mocne strony - Potencjał ludzki
Udział partnerów w realizacji projektu, w tym podmiotów z sektora rybactwa	Mocne strony - Tradycje hodowli karpia (XV w.) i wysoka jakość tej hodowli; Potencjał ludzki
Realizacja operacji przyczyni się do realizacji kilku celów szczegółowych	Dotyczy większości elementów Analizy SWOT, bowiem cele wynikają bezpośrednio z wniosków związanych z tą Analizą
Trwałość projektu	Słabe strony - Zły stan dróg i brak obwodnic, Niedostateczny poziom bazy turystycznej, Brak przetwórstwa rybnego, Zły stan zabytków, z których wynika potrzeba inwestycji materialnych (trwałych rozwiązań)
Operacje preferowane	Dotyczy większości elementów Analizy SWOT, bowiem operacje te służą osiągnięciu celów szczegółowych, a cele te z kolei wynikają bezpośrednio z wniosków związanych z tą Analizą

Dodatkowe warunki wyboru operacji:

- Aby projekt został wybrany do finansowania musi otrzymać minimum 15 pkt tj. 40 % maksymalnej ilości punktów (maksymalna ilość punktów – 37);
- W przypadku równej ilości punktów dla dwóch i więcej operacji, członkowie Komitetu rozstrzygają o kolejności w dodatkowym głosowaniu.

1) *Efekty realizacji operacji*

Kryteria oceny preferują konkretne efekty operacji takie jak nowe rozwiązania na obszarze LSR, utrzymanie i tworzenie nowych miejsc pracy czy przede wszystkim operacje o większej trwałości (inwestycje „twarde”):

1. **Innowacyjność operacji** - preferuje operacje innowacyjne, oryginalne w skali lokalnej – tj. wykorzystujące niepraktykowane dotąd lokalnie rozwiązania

2. **Liczba utrzymanych lub nowych miejsc pracy w sektorze rybactwa** - preferuje operacje utrzymujące lub generujące nowe miejsca pracy w sektorze rybactwa
3. **Zatrudnienie dla osób z sektora rybactwa** – preferuje operacje dające zatrudnienie dla osób reprezentujących sektor rybactwa
4. **Trwałość projektu** - preferuje operacje o większej trwałości efektów.

2) Wpływ planowanej operacji na osiągnięcie zakładanych celów LSROR

Większość kryteriów przyczyni się, w różnym stopniu, do osiągnięcia celów LSROR.

Kryterium	Wpływ operacji na osiągnięcie zakładanych celów LSROR
Innowacyjność projektu	Przyczyni się do osiągnięcia wszystkich celów poprzez wprowadzenie nowych, a tym samym bardziej skutecznych i konkurencyjnych rozwiązań
Liczba utrzymanych lub nowych miejsc pracy w sektorze rybactwa	Przyczyni się do osiągnięcia celu ogólnego - 1. Poprawa warunków życia, w tym wzrost dochodów, szczególnie dla osób z sektora rybactwa i związanych z nim celów szczegółowych
Zatrudnienie dla osób z sektora rybactwa	Przyczyni się do osiągnięcia celu ogólnego - 1. Poprawa warunków życia, w tym wzrost dochodów, szczególnie dla osób z sektora rybactwa i związanych z nim celów szczegółowych
Udział partnerów w realizacji projektu, w tym podmiotów z sektora rybactwa	Przyczyni się do osiągnięcia celu ogólnego - 1. Poprawa warunków życia, w tym wzrost dochodów, szczególnie dla osób z sektora rybactwa i związanych z nim celów szczegółowych
Realizacja operacji przyczyni się do realizacji kilku celów szczegółowych	Dotyczy wszystkich celów i jest kryterium szczególnie związanych z realizacją celów
Operacje preferowane	Preferowane operacje przyczyniają się bezpośrednio do osiągnięcia celów szczegółowych

3) Znaczenie operacji dla rozwoju sektora rybactwa lub ograniczenia zjawiska zaniku tego sektora na obszarze objętym LSROR.

Większość kryteriów, a dokładnie takie jak:

- a) **Liczba utrzymanych lub nowych miejsc pracy w sektorze rybactwa** - preferuje operacje utrzymujące lub generujące nowe miejsca pracy w sektorze rybactwa
- b) **Zatrudnienie dla osób z sektora rybactwa** – preferuje operacje powodujące zatrudnienie dla osób reprezentujących sektor rybactwa poza tym sektorem
- c) **Udział partnerów w realizacji projektu, w tym podmioty z sektora rybactwa** – preferuje – preferuje podmioty z sektora rybactwa
- d) **Realizacja operacji przyczyni się do realizacji kilku celów szczegółowych** – większość celów dotyczy podmiotów z sektora rybactwa

- e) **Operacje preferowane** – w większości dotyczą podmiotów z sektora rybactwa. przyczyniają się do rozwoju sektora rybactwa lub ograniczenia zjawiska zaniku tego sektora na obszarze objętym LSROR.

10. Opis procesu przygotowania i konsultowania LSROR

W celu przygotowania LSROR odbyły się szkolenia i warsztaty, a także przeprowadzono ankietowanie poprzez zebranie tzw. Kart projektów. Informacje o budowaniu LSROR zawarto na stronach internetowych Urzędów Gmin, a wyznaczeni pracownicy udzielali informacji bezpośrednio i telefonicznie.

Szkolenia

Szkolenia nt. osi priorytetowej 4 PO RYBY zrealizowało Stowarzyszenie Agrolinia. Szkolenia przeprowadzili trenerzy: Andrzej Biderman i Krzysztof Kwatera. Informację o spotkaniach podano poniżej.

Tab. Szkolenia nt. osi priorytetowej 4 PO RYBY i budowania LSROR

Lp	Dzień/dni	Miejsce	Liczba osób	Liczba osób z sektora rybactwa	Tematyka szkolenia
1	20.08.2009	Rajsko	19	8	Spotkanie informacyjne o osi priorytetowej 4 PO RYBY
2	6.11.2009	Rajsko	34	10	Partnerstwo, zakładanie Lokalnej Grupy Rybackiej, statut nowej organizacji – dyskusja nt. utworzenia nowej organizacji, a pozostania w strukturze LGD
3	20.11.2009	Brzeszcze	43	8	Budowanie LSROR – przygotowanie diagnozy, identyfikacja zasobów, określanie celów i priorytetowych operacji, określanie budżetu
4	25.11.2009	Brzeszcze	36	9	Budowanie LSROR – zasady określania procedura i kryteriów wyboru operacji, zasady wdrożenia i oceny własnej, komplementarność z innymi dokumentami strategicznymi, zasady realizacji programów z innych środków

Ponadto odbyło się szkolenie w dniu w dniu 23.02.2010 przeprowadzone przez Departament Rolnictwa i Geologii Urzędu Marszałkowskiego Województwa Małopolskiego.

Spotkania warsztatowe

W celu przygotowania LSROR odbyły się spotkania warsztatowe. W tabeli poniżej podano informację o tych spotkaniach – datę, miejsce, tematykę, ilość osób, w tym przedstawiceli sektora rybactwa.

Tab. Warsztaty nt. budowania LSROR

Lp	Dzień	Miejsce	Liczba osób	Liczba osób z sektora rybackiego	Temat spotkania
1	26.01.2010	Rajsko	31	12	analiza SWOT, kryteria oceny projektów (wstępne propozycje)
2	2.02.2010	Oświęcim	28	10	określenie celów, operacje preferowane, wybór kryteriów oceny, określenie budżetu
3	9.02.2010	Oświęcim	25	12	procedura wyboru projektów, zasady wdrażania i oceny własnej, komplementarność z innymi dokumentami strategicznymi; zasady realizacji programów z innych środków

Informacja na stronach internetowych i w Urzędach Gmin

Informacja o budowaniu LSROR umieszczona została na stronach internetowych gmin objętych :

- www.wieprz.eu
- www.oswiecim-gmina.pl
- www.porabka.pl
- www.kety.pl
- www.brzeszcze.pl

Informacje o budowaniu LSROR przekazywane były, głównie przez wyznaczonych pracowników Urzędów Gmin także bezpośrednio, w rozmowach indywidualnych, i telefonicznie.

Karty projektu

Przygotowano również i zebrano wstępne karty projektów, które stanowią rodzaj ankiety nt. potencjalnych projektów i rodzaju beneficjentów środków. Karty zostały rozpowszechnione szeroko wśród organizacji danego terenu, w ich wypełnianiu pomagali pracownicy Urzędów Gmin. Wzór Karty projektu podano w **Załącznikach - nr 1**.

Zebrano **39 Kart projektów** od różnych potencjalnych Beneficjentów reprezentujących wszystkie trzy sektory społeczno-gospodarcze. Wskazane z Kartach informacje posłużyły przede wszystkim od określenia preferowanych operacji z konsekwencją na propozycję budżetu, jak również do określenia pewnych elementów diagnozy obszaru.

Listę zebranych Kart zamieszczono w **Załącznikach - nr 2**.

11. Planowane działania LGR związane z wdrażaniem LSROR, w tym podanie terminów konkursów na wybór operacji do realizacji, w ramach wdrażania LSROR

LSROR będzie wdrażana głównie poprzez operacje realizowane przez partnerów – Beneficjentów Osi 4 PO RYBY. Podstawowe warunki wsparcia finansowego tych projektów określa Rozporządzenie Ministra Rolnictwa i Rozwoju Wsi z dnia 15 października 2009 r. w sprawie szczegółowych warunków i trybu przyznawania, wypłaty i zwracania pomocy finansowej na realizację środków objętych osią priorytetową 4 - „Zrównoważony rozwój obszarów zależnych od rybactwa” zawartą w programie operacyjnym „Zrównoważony rozwój sektora rybołówstwa i nadbrzeżnych obszarów rybackich 2007-2013”.

Terminy konkursów

Planowane terminy ogłaszania informacji o możliwości składania wniosków o wsparcie z osi priorytetowej 4 Po RYBY za pośrednictwem LGR Dorzecze Soły i Wieprzówki zaznaczono znakiem „X” w tabeli poniżej.

LSROR dla obszaru LGR „Dorzecze Soły i Wieprzówki”

Tabela: Harmonogram konkursów na wybór operacji do realizacji w ramach wdrażania LSROR

Lp.	Środek 4.1 Rozwój obszarów zależnych od rybactwa, w tym:	2010		2011		2012		2013		2014		2015	
		kwartały		kwartały		kwartały		kwartały		kwartały		kwartały	
		I - II	III - IV	I - II	III - IV	I - II	III - IV	I - II	III - IV	I - II	III - IV	I - II	III - IV
1	Wzmocnienie konkurencyjności i utrzymania atrakcyjności obszarów zależnych od rybactwa.				X	X	X	X	X	X			
2	Restrukturyzacja i reorientacja działalności gospodarczej oraz dywersyfikacja zatrudnienia osób mających pracę związaną z sektorem rybactwa w drodze tworzenia dodatkowych miejsc pracy poza tym sektorem.				X	X	X	X	X	X			
3	Podnoszenie wartości produktów rybactwa, rozwój usług na rzecz społeczności zamieszkującej obszary zależne od rybactwa.				X	X	X	X	X	X			
4	Ochrona środowiska i dziedzictwa przyrodniczego na obszarach zależnych od rybactwa w celu utrzymania jego atrakcyjności oraz przywracanie potencjału produkcyjnego sektora rybactwa w przypadku jego zniszczenia w wyniku klęski żywiołowej lub przemysłowej.				X	X	X	X	X	X			

Upowszechnianie informacji dotyczących procesu wdrażania LSROR

Jednym z warunków sprawnego procesu wdrażania LSROR będzie odpowiednia akcja informacyjno-promocyjna wśród potencjalnych Beneficjentów.

Do promocji LSROR oraz poinformowania mieszkańców, instytucji, organizacji i przedsiębiorstw działających na obszarze LGR o możliwościach przedstawiania projektów dla realizacji LSROR, wykorzystane zostaną następujące środki oraz nośniki promocji i informacji:

- Ulotki informujące ogólnie o LGR i procesie wdrażania LSROR, rozmiar A4 składany na 3, pełny kolor, w ilości ok. 2 x 9000 szt. (dwa wydania – w latach 2010-2011 i 2012-2013), dystrybuowane poprzez partnerów lokalnych, głównie samorządy lokalne, ośrodki kultury (Kęty – 3000 szt., Brzeszcze – 2000 szt., Oświęcim i Porąbka po 1500 szt., Wieprz – 1000 szt.), podczas imprez kulturalno-społecznych i rekreacyjno-sportowych
- Plakaty informujące o LGR i możliwości wsparcia finansowego, rozmiar A2, pełny kolor, w ilości 2 x 900 szt. (dwa wydania – w latach 2010-2011 i 2012-2013), dystrybuowane poprzez partnerów lokalnych, głównie samorządy lokalne, ośrodki kultury (Kęty – 300 szt., Brzeszcze – 200 szt., Oświęcim i Porąbka po 150 szt., Wieprz – 100 szt.)
- Broszura skrótowo i przystępnie informująca o Lokalnej Strategii Rozwoju Obszarów Rybackich rozmiar A5, ok. 30 stron, czarno-biała, w ilości ok. 2 x 9000 szt. (dwa wydania – w latach 2010-2011 i 2012-2013), dystrybuowane poprzez partnerów lokalnych, głównie samorządy lokalne, ośrodki kultury, podczas imprez kulturalno-społecznych i rekreacyjno-sportowych (Kęty – 3000 szt., Brzeszcze – 2000 szt., Oświęcim i Porąbka po 1500 szt., Wieprz – 1000 szt.)
- Informacje zamieszczane w gablotach Urzędów Gmin i Urzędów Powiatów związane z działalnością LGR (np. ogłoszenia o naborze pracowników), dotyczące organizowanych spotkań, szkoleń, ogłoszeń o naborach wniosków
- Artykuły sponsorowane w gazetach i wydawnictwach lokalnych – 2 x 10 artykułów (w latach 2010-2011 i 2012-2013)
- Strona internetowa LGR
- Strony internetowe Urzędów powiatowych i Urzędów Gmin z terenu LGR związane z działalnością LGR (np. ogłoszenia o naborze pracowników), dotyczące organizowanych spotkań, szkoleń, ogłoszeń o naborach wniosków
- Radio i telewizja lokalne i regionalne, gazety codzienne o zasięgu regionalnym głównie jako publicity (poprzez przesyłanie do redakcji informacji o wydarzeniach realizowanych przez LGR).

Informacja w telewizji, radiu i gazetach regionalnych będzie się ukazywała poprzez przygotowane artykuły i współpracę z dziennikarzami telewizji, radia i gazety. Okazją do tzw. „newsów” będą spotkania Zarządu i Komitetu LGR, decyzje o zakwalifikowaniu do realizacji

LSROR, ogłoszenia o naborach projektów, organizacja imprez promocyjnych, spotkań i szkoleń.

LGR planuje współpracować z redakcjami:

- Odgłosy Brzeszcz
- Oświęcimska Gmina
- Wieści Gminne
- Gazeta Beskidzka
- Kęczanin
- Kronika Beskidzka
- Gazeta Krakowska
- Dziennik Polski
- Radio Bielsko
- Anioł Beskidów
- Radio Andrychów

Informacja zostanie skierowana do ogółu mieszkańców, instytucji publicznych – urzędów gmin, szkół, domów i ośrodków kultury, przedsiębiorców i organizacji pozarządowych, szczególnie do tych, którzy swoją działalnością mogą przyczynić się do osiągnięcia celów LSROR – przedsiębiorstw i organizacji branży turystycznej oraz instytucji zajmujących się promocją przedsiębiorczości, organizacją czasu wolnego dla dzieci i młodzieży itp.

Realizacja zadań informacyjno-promocyjnych zostanie przeprowadzana zgodnie z przepisami rozporządzenia Komisji Europejskiej nr 1159/2000 z dnia 30 maja 2000 roku w sprawie prowadzenia przez Państwa Członkowskie działań informacyjnych i promocyjnych dotyczących pomocy udzielanej z funduszy strukturalnych (Dz. Urz. WE L 130 z 30.05.2000).

Działania aktywizujące społeczność lokalną i zapewniające jej udział we wdrażaniu strategii, ze szczególnym uwzględnieniem środowisk związanych z sektorem rybactwa

W celu aktywizacji społeczności lokalnych organizowane będą spotkania i szkolenia dla mieszkańców obszaru objętego realizacją LSROR, szczególnie dla osób z sektora rybactwa i rybołówstwa.

Przewiduje się, w całym okresie realizacji LSROR tj. w latach 2010-2015, organizację 8 cykli spotkań lub szkoleń, obejmujących 8 spotkań lub szkoleń - w terenie każdej gminy (po dwa w gminach Kęty, Brzeszcze i Oświęcim), zrealizowanych przed terminem ogłoszenia naboru projektów.

Tematyka spotkań i szkoleń ustalana będzie na podstawie potrzeb, niemniej należy przypuszczać, że dotyczyć będą one głównie:

- przygotowania wniosków o pomoc finansową z PO RYBY, ze szczególnym uwzględnieniem osi priorytetowej 4,
- zarządzania projektem,
- sposobów realizacji LSROR.

W celu zapewnienia udziału osób reprezentujących sektor rybactwa i rybołówstwa, spotkania i szkolenia realizowane będą przy udziale organizacji społeczno-zawodowych, działających na terenie LGR takich jak:

- Polski Związek Wędkarski Okręg Bielsko – Biała, Koła: Kęty, Oświęcim, Kobiernice,
- Oświęcimskie Towarzystwo Wędkarskie w Oświęcimiu;
- Towarzystwo Wędkarskie SAZAN.

Ponadto w celu dotarcia do jak największej liczby osób z obszaru objętego realizacją LSROR przewiduje się ustawienie punktów informacyjnych w namiotach wystawienniczych podczas wybranych imprez kulturalno-społecznych i rekreacyjno-sportowych organizowanych corocznie na terenie każdej gminy albo wykreowanie imprezy o takim charakterze np. Dzień Unii Europejskiej w danej gminie. Przewiduje się organizację 8 cykli ustawienia punktów informacyjnych, obejmujących 5 organizacji punktów - w terenie każdej gminy, zrealizowanych przed terminem ogłoszenia naboru projektów. Punktu informacyjne ustawione będą podczas takich imprez jak:

- Święto Gminy Wieprz;
- Dni Gminy Oświęcim;
- Dni Porąbki;
- Dni Brzeszcz;
- Dni Kęt;
- Dożynki powiatowe.
- Gminne Dożynki;
- Jubileusze powstania Ochotniczych Straży Pożarnych;
- Rock-rege festiwal;
- Potyczki gawędziarskie (Brzeszcze);

LGR będzie też świadczyć pomoc doradczą dla osób zainteresowanych pomocą ze środków PO RYBY. W Biurze LGR zatrudnione zostaną osoby o odpowiednich kwalifikacjach, które kierowane będą na odpowiednie szkolenia w celu podniesienia swoich kwalifikacji. W przypadku braku odpowiednich szkoleń, planuje się organizację doradztwa ze strony różnych specjalistów dla pracowników Biura LGR, jak również organizację bezpłatnych dla „klientów” Biura, konsultacji ze strony tych specjalistów.

12. Zasady i sposób dokonywania oceny własnej funkcjonowania LGR

Elementy funkcjonowania LGR podlegające ocenie

Pod kątem funkcjonowania LGR podlegać będą ocenie następujące sprawy:

- uczestnictwo członków LGR w działalności organizacji
- uczestnictwo społeczności obszaru objętego realizacją LSROR w organizowanych przez LGR spotkaniach i szkoleniach, szczególnie ze strony przedstawicieli sektora rybactwa i rybołówstwa
- korzystanie przez przedstawicieli społeczności lokalnych, w tym szczególnie przedstawicieli sektora rybactwa i rybołówstwa, z doradztwa i konsultacji.

Elementy wdrażania LSROR podlegające ocenie

Pod kątem wdrażania LSROR podlegać będzie ocenie realizacja celów LSROR:

- celów głównych,
- celów szczegółowych.

Ocenie podlegać będą też:

- ilość operacji dla każdego rodzaju operacji,
- stopień wykorzystania środków przeznaczonych na poszczególne rodzaje operacji.

Informacje te będą miały istotne znaczenie dla corocznej weryfikacji budżetu LSROR.

Szczególnie monitorowana będzie ilość środków wykorzystana przez podmioty sektora publicznego.

Kryteria, na podstawie których będzie przeprowadzana ewaluacja i ocena funkcjonowania LGR

Dla oceny funkcjonowania LGR zastosowane zostaną następujące kryteria oceny:

- ilość członków LGR uczestnicząca w Walnych Zebraniach Członków
- ilość osób uczestniczących w organizowanych przez LGR spotkaniach i szkoleniach, w tym ilość osób - przedstawicieli sektora rybactwa i rybołówstwa
- ilość osób korzystających z doradztwa (indywidualnych konsultacji), w tym ilość osób - przedstawicieli sektora rybactwa i rybołówstwa.

Dane zbierane będą przez pracowników Biura LGR.

Kryteria, na podstawie których będzie przeprowadzana ewaluacja i ocena realizacji LSROR

W tabeli podano kryteria pomiaru stopnia osiągnięcia (wskaźniki) dla poszczególnych celów.

Przedmiot oceny	Wskaźnik		
	Opis	2010 (faktyczny rok)	2015
Cele ogólne			
Poprawa warunków życia, w tym wzrost dochodów, szczególnie dla osób z sektora rybactwa	Wskaźnik przedsiębiorczości – ilość podmiotów gospodarczych na 1000 mieszkańców LGR	110,5 (2008)	112,0
	Stopa bezrobocia w powiecie oświęcimskim, wadowickim i bielskim	10,7%, 11,4%, 9,5% (2009)	średnia dla woj.
Zachowanie walorów przyrodniczo-krajobrazowych i kulturowo-historycznych, w tym tradycji rybactwa	Klasa czystości wybranych rzek i jezior	Jak w diagnozie	Min. bez zmian
	Odsetek obszarów prawnie chronionych	10% (2008)	Min. bez zmian
Cele szczegółowe			
Rozwój rynków zbytu i promocji ryb	Ilość nowych imprez, punktów i systemów sprzedaży, w tym smażalni ryb	0	5
Rozwój turystyki, szczególnie związanej ze zbiornikami wodnymi i ekoturystyki	Ilość zagospodarowanych miejsc (obiektów) dla potrzeb turystyki (lub powiązanych turystyką) i imprez promujących obszar LGR	0	10
Rozwój usług dla ludności poprzez rozwój przedsiębiorczości, szczególnie wśród osób z sektora rybactwa	Ilość nowych mikroprzedsiębiorstw lub inwestycji w istniejących przedsiębiorstwach dających nowe miejsca pracy, szczególnie dla osób z sektora rybactwa	0	24
Zachowanie walorów przyrodniczych i krajobrazowych	Ilość nowych zmodernizowanych zbiorników (cieków) wodnych	0	5
Zachowanie dziedzictwa kulturowo-historycznego, w tym tradycji rybactwa	Ilość wyremontowanych lub zmodernizowanych obiektów dziedzictwa kulturowego i historycznego, w tym tradycji rybactwa	0	3
Rodzaj operacji			

LSROR dla obszaru LGR „Dorzecze Soły i Wieprzówki”

Wzmocnienie konkurencyjności i utrzymanie atrakcyjności obszarów zależnych od rybactwa	Ilość tego rodzaju operacji	0	8
Restrukturyzacja i reorientacja działalności gospodarczej oraz dywersyfikacja zatrudnienia osób mających pracę związaną z sektorem rybactwa w drodze tworzenia dodatkowych miejsc pracy poza tym sektorem	Ilość tego rodzaju operacji	0	14
Podnoszenie wartości produktów rybactwa, rozwój usług na rzecz społeczności zamieszkującej obszary zależne od rybactwa	Ilość tego rodzaju operacji	0	20
Ochrona środowiska i dziedzictwa przyrodniczego na obszarach zależnych od rybactwa w celu utrzymania jego atrakcyjności oraz przywracanie potencjału produkcyjnego sektora rybactwa w przypadku jego zniszczenia w wyniku klęski żywiołowej lub przemysłowej	Ilość tego rodzaju operacji	0	5

Źródła danych w przypadku wskaźników celów ogólnych podano w tabeli poniżej.

Wskaźnik	Źródło danych
Wskaźnik przedsiębiorczości – ilość podmiotów gospodarczych na 1000 mieszkańców	Baza Danych Regionalnych Głównego Urzędu Statystycznego
Stopa bezrobocia w powiecie oświęcimskim i wadowickim	Główny Urząd Statystyczny
Klasa czystości wybranych rzek i jezior	Raporty Wojewódzkiej Inspekcji Ochrony Środowiska
Odsetek obszarów prawnie chronionych do całości obszaru	Baza Danych Regionalnych Głównego Urzędu Statystycznego

Pozostałe dane pochodzą z informacji uzyskanych przez LGR z Urzędu Marszałkowskiego Województwa Małopolskiego.

Przedstawione wyżej wskaźniki odpowiadają następującym rodzajom wskaźników:

- wskaźniki celów ogólnych - wskaźniki oddziaływania,

- wskaźniki celów szczegółowych - wskaźniki rezultatu,
- wskaźniki rodzajów operacji - wskaźniki produktu.

Kryterium oceny będą też:

- wyrażony w procentach stopień wykorzystania środków przeznaczonych na poszczególne rodzaje operacji,
- wyrażony w procentach stopień wykorzystania środków przez podmioty sektora publicznego.

Czas, sposób i okres pomiaru

Ewaluacja przeprowadzana będzie każdego roku. Jej wyniki będą miały wpływ zarówno na aktualizację strategii, jak i pracę LGR. Każdorazowo decyzją Walnego Zebrania Członków powoływany będzie zespół ewaluacyjny, inny w składzie od Komisji Rewizyjnej, od której oczekuje się wypełnienia standardowych obowiązków organu nadzorczego organizacji.

Zadaniem Zespołu ewaluacyjnego będzie:

- weryfikacja analizy SWOT,
- analiza aktualności celów strategicznych w stosunku do analizy SWOT
- zebranie uwag od członków Zarządu i pracowników LGR nt. funkcjonowania LGR, szczególnie w trakcie naboru oraz uwag zgłaszanych przez Beneficjentów,
- zebranie uwag od członków LGR nt. funkcjonowania partnerstwa.

Do oceny zastosowana zostanie karta ewaluacyjna, która rozprowadzana będzie wśród osób zainteresowanych realizacją LSROR, w szczególności członków LGR.

Zespół ewaluacyjny będzie upoważniony do zastosowania innych odpowiednich instrumentów ewaluacyjnych, o ile okaże się to zasadne i uzasadnione, włącznie z koniecznością wyasygnowania odpowiednich środków na ten cel (badania).

Zespół ewaluacyjny swoje uwagi i wnioski prezentuje na Walnym Zebraniu Członków organizowanym w II połowie roku (zespół przygotowuje uwagi odpowiednio wcześniej). Uczestnicy Zebrania, po dyskusji, podejmują uchwałę w sprawie ich wykorzystania do aktualizacji LSROR, usprawnienia pracy Biura LGR, jak i funkcjonowania całego partnerstwa.

13. Spójność LSROR z działaniami i operacjami planowanymi do realizacji na obszarze objętym LSROR w ramach innych programów i strategii

Spójność z Lokalnymi Strategiami Rozwoju na obszarze LGR

Na obszarze gmin objętych LSROR działają dwie Lokalne Grupy Działania:

- LGD „Dolina Soły” (gminy Brzeszcze, Kęty, Oświęcim),
- LGD „Ziemia Bielska” (gmina Porąbka).

Na obszarze gminy Wieprz nie działa żadna LGD.

LSR dla obszaru funkcjonowania LGD „Dolina Soły”

Wizja obszaru LGD:

Obszar LGD „Dolina Soły” jest obszarem czystym ekologicznie i bezpiecznym, atrakcyjnym turystycznie dzięki wykorzystaniu zasobów geograficzno-przyrodniczych i kulturowo-historycznych, miejscem przyjaznym do zamieszkania - dobrze skomunikowanym z innymi regionami, z łatwo dostępnymi miejscami pracy, wypoczynku i uprawiania sportów, z bogatą ofertą kulturalną, zarówno dla młodzieży, jak i ludzi starszych.

Cele ogólne:

- I. Waloryzacja zasobów przyrodniczych i kulturowych.
- II. Poprawa jakości życia, w tym warunków zatrudnienia.

Cele szczegółowe, które służą osiągnięciu celów ogólnych:

1. Rozwój turystyki, szczególnie kulturowej i wokół zbiorników wodnych.
2. Zachowanie dziedzictwa kulturowego i przyrodniczego.
3. Poprawa oferty rekreacyjno-sportowej i kulturalnej.
4. Rozwój przedsiębiorczości i zwiększenie ilości miejsc pracy na wsi poza turystyką.
5. Aktywne społeczeństwo m.in. poprzez zwiększenie stopnia pozyskiwania środków z zewnątrz.

Cele szczegółowe osiąmane są poprzez operacje, pogrupowane w Przedsięwzięcia:

- Wodny Raj
- Szlak kulturowy
- Igrzyska Olimpijskie Doliny Soły
- Bajkowe place zabaw

LSROR dla obszaru LGR „Dorzecze Soły i Wieprzówki”

- Spędzić czas razem i kulturalnie
- Innowacyjna firma

Na Przedsięwzięcie „Wodny Raj” zarezerwowano 31% środków przeznaczonych na Działanie 4.1/431 – najwięcej pośród Przedsięwzięć.

Podział środków w ramach Działania 4.1/413 podano w tabeli.

Lp	Źródła finansowania projektów	tys. zł	%
1	„Różnicowanie w kierunku działalności nierolniczej”	1 040 000	10,6
2	„Tworzenie i rozwój mikroprzedsiębiorstw”	1 560 000	15,8
3	„Odnowa i rozwój wsi”	5 400 000	54,8
4	„Małe projekty”	1 854 896	18,8

Łącznie na Działania związane z rozwojem przedsiębiorczości („Różnicowanie w kierunku działalności nierolniczej” oraz „Tworzenie i rozwój mikroprzedsiębiorstw”) przeznaczono 26,4% budżetu dla wnioskodawców.

LSR dla obszaru funkcjonowania LGD „Ziemia Bielska”

Lokalna Strategia Rozwoju Stowarzyszenia Lokalna Grupa Działania Ziemia Bielska zawiera cztery cele ogólne:

1. Wzrost atrakcyjności obszaru LGD Ziemia Bielska poprzez zachowanie i wykorzystanie zasobów dziedzictwa kulturowego i przyrodniczego;
2. Aktywizacja mieszkańców i wzmocnienie kapitału społecznego na obszarze LGD Ziemia Bielska;
3. Poprawa jakości życia mieszkańców na obszarze LGD Ziemia Bielska;
4. Zwiększenie różnorodności gospodarczej i liczby miejsc pracy na obszarze LGD Ziemia Bielska.

Każdemu celowi ogólnemu przypisano 4-5 celów szczegółowych. Większość tych celów jest zbieżna z celami szczegółowymi LSROR, gdyż dotyczą one rozwoju turystyki w oparciu o zasoby przyrodnicze, ochrony zasobów przyrodniczych, rozwoju przedsiębiorczości, aktywizacji mieszkańców. LSR nie kładzie nacisku na zbiorniki wodne, ani gospodarkę rybacką.

Łączna pula środków przeznaczona na wnioskodawców wynosi 11618560,00 zł, z czego 15,5% przeznaczono na Działanie „Różnicowanie w kierunku działalności nierolniczej” oraz 19,4% na Działanie „Tworzenie i rozwój mikroprzedsiębiorstw” czyli łącznie na Działania związane z rozwojem przedsiębiorczości – 34,9%.

Wnioski

1. LSROR jest w ogromnej mierze spójna z LSR LGD „Dolina Soły”. W ramach LSR „Dolina Soły” promowane są głównie podobne działania jak w LSROR, tyle że poza

działaniami związanymi z turystyką wykorzystującą zbiorniki wodne, promowane są działania w innych obszarach turystyki, w sferze kultury i spędzania wolnego. .

2. Zarówno w LSR obu LGD, jak i LSROR promowany jest rozwój przedsiębiorczości. Biorąc pod uwagę środki przeznaczone w LSR na Działania „Różnicowanie w kierunku działalności nierolniczej” oraz „Tworzenie i Rozwój Mikroprzedsiębiorstw” - środki te są procentowo (w stosunku do całości budżetu) mniejsze niż w LSROR. Ponadto w LSROR promuje osoby związane z sektorem rybactwa, czego nie ma w LSR oraz środki dla sektora publicznego w LSROR są ograniczone do 35% budżetu (w LSR nie ma takiego ograniczenia i teoretycznie mogą osiągnąć pułap ponad 60-70%).

Spójność ze strategiami i programami województw

LGR obejmuje gminy znajdujące się na obszarze dwóch województw: małopolskiego i śląskiego. Oba województwa posiadają następujące podstawowe dokumenty związane z rozwojem tych województw:

- Strategia Rozwoju Województwa Małopolskiego na lata 2007- 2013 przyjęta 30 stycznia 2006 roku przez Sejmik Województwa Małopolskiego,
- Małopolski Regionalny Program Operacyjny na lata 2007-2013 przyjęty uchwałą nr 780/07 Zarządu Województwa Małopolskiego z dnia 4 października 2007 r. ,
- „Strategia Rozwoju Województwa Śląskiego na lata 2000 – 2020” przyjęta w dniu 4 lipca 2005 przez Sejmik Województwa Śląskiego uchwałą nr II/37/6/2005,
- Regionalny Program Operacyjny Województwa Śląskiego na lata 2007 – 2013 z 28 sierpnia 2007 r.

Zgodność celów LSROR z celami i priorytetami Strategii Województwa Małopolskiego pokazano w tabeli poniżej.

Tab. Komplementarność LSROR ze strategiami i programami wojewódzkimi

Cele szczegółowe Lokalnej Strategii Rozwoju Obszarów Rybackich	Cele Pośrednie oraz Kierunki Polityki Strategii Rozwoju Województwa Małopolskiego	Osie priorytetowe, Działania i Schematy Małopolskiego Regionalnego Programu Operacyjnego	Cele strategiczne i Kierunki działań Strategii Rozwoju Województwa Śląskiego	Cele szczegółowe Regionalnego Programu Operacyjnego Województwa Śląskiego
Cel szczegółowy 1.1. Rozwój rynków zbytu i promocji ryb	I. Lepiej wykształceni, twórczy i przedsiębiorczy mieszkańcy I.3. Wsparcie lokalnej przedsiębiorczości II. Konkurencyjna, otwarta i innowacyjna gospodarka II.4. Przyciąganie bezpośrednich inwestycji do regionu	Oś priorytetowa 2. Gospodarka regionalnej szansy	Cel strategiczny: Wzrost innowacyjności i konkurencyjności gospodarki 4 Modernizacja sektora rolno-spożywczego i rozwijanie działalności pozarolniczej	Wzrost konkurencyjności regionalnej gospodarki opartej na wiedzy
Cel szczegółowy 1.2 Rozwój turystyki, szczególnie związanej ze zbiornikami wodnymi i ekoturystyki	II. Konkurencyjna, otwarta i innowacyjna gospodarka II.5. Rozwój przemysłów czasu wolnego	Oś Priorytetowa 3. Turystyka i przemysł kulturowy	Cel strategiczny: Wzrost innowacyjności i konkurencyjności gospodarki 5 Zwiększenie atrakcyjności turystycznej regionu	Wzrost konkurencyjności turystycznej regionu
Cel szczegółowy 1.3 Rozwój usług dla ludności poprzez rozwój przedsiębiorczości,	I. Lepiej wykształceni, twórczy i przedsiębiorczy mieszkańcy	Oś priorytetowa 2. Gospodarka regionalnej szansy	Cel strategiczny: Wzrost innowacyjności i konkurencyjności gospodarki	Wzrost konkurencyjności regionalnej gospodarki opartej na wiedzy

LSROR dla obszaru LGR „Dorzecze Soły i Wieprzówki”

szczególnie wśród osób z sektora rybactwa	I.3. Wsparcie lokalnej przedsiębiorczości		1 Tworzenie warunków do rozwoju małych i średnich przedsiębiorstw 4 Modernizacja sektora rolno-spożywczego i rozwijanie działalności pozarolniczej	
Cel szczegółowy 2.1. Zachowanie walorów przyrodniczych i krajobrazowych	VII. Wysoka jakość środowiska przyrodniczo-kulturowego i przestrzeni regionalnej	Oś priorytetowa 7. Infrastruktura ochrony środowiska Oś Priorytetowa 3. Turystyka i przemysł kulturowy Działanie 3.2 Rozwój produktu dziedzictwa kulturowego Schemat B: Dziedzictwo przyrodnicze	Cel strategiczny: Poprawa jakości środowiska naturalnego i kulturowego oraz zwiększenie atrakcyjności przestrzeni	Ochrona oraz poprawa jakości środowiska
Cel szczegółowy 2.1. Zachowanie dziedzictwa kulturowo-historycznego, w tym tradycji rybactwa	VII.3. Opieka nad regionalnym dziedzictwem kulturowym	Oś Priorytetowa 3. Turystyka i przemysł kulturowy Działanie 3.2 Rozwój produktu dziedzictwa kulturowego Schemat A: Dziedzictwo kulturowe i rewaloryzacja układów przestrzennych	Cel strategiczny: Poprawa jakości środowiska naturalnego i kulturowego oraz zwiększenie atrakcyjności przestrzeni	Wzrost znaczenia kultury jako czynnika rozwoju społeczno - gospodarczego

Spójność z innymi Osiami Priorytetowymi Programu Operacyjnego „Zrównoważony rozwój sektora rybołówstwa i nadbrzeżnych obszarów rybackich 2007 – 2013” (PO RYBY)

LSROR jest spójna (komplementarna) z innymi, niż oś priorytetowa 4, osiami PO RYBY, jak pokazano to w tabeli poniżej. Zasadnicza różnica pomiędzy LSROR a działaniami w ramach osi priorytetowych 1-3 PO RYBY polega na tym, że środki osi 1-3 skierowane są głównie do sektora rybactwa, natomiast LSROR, choć preferująca osoby z sektora rybactwa, skierowana jest na działania, których efekty dotyczyć będą całej społeczności obszaru objętej LSROR.

Cele szczegółowe LSROR	Środki Osi 1-3 PO RYBY
Cel szczegółowy 1.2 Rozwój turystyki, szczególnie związanej ze zbiornikami wodnymi i ekoturystyki	Oś priorytetowa 2. Akwakultura, rybołówstwo śródlądowe, przetwórstwo i obrót produktami rybołówstwa i akwakultury Środek 2.4. Rybołówstwo śródlądowe Oś priorytetowa 3. Środki służące wspólnemu interesowi Środek 3.6. Modyfikacja w celu zmiany przeznaczenia statków rybackich
Cel szczegółowy 1.3 Rozwój usług dla ludności poprzez rozwój przedsiębiorczości, szczególnie wśród osób z sektora rybactwa	Oś priorytetowa 1. Środki na rzecz dostosowania floty rybackiej Środek 1.1. Pomoc publiczna z tytułu trwałego zaprzestania działalności połowowej Środek 1.5. Rekompensaty społeczno - gospodarcze w celu zarządzania krajową flotą rybacką
Cel szczegółowy 1.1. Rozwój rynków zbytu i promocji ryb	Oś priorytetowa 2. Akwakultura, rybołówstwo śródlądowe, przetwórstwo i obrót produktami rybołówstwa i akwakultury Środek 2.5. Inwestycje w przetwórstwo i obrót Oś priorytetowa 3. Środki służące wspólnemu interesowi Środek 3.4. Rozwój nowych rynków i kampanie promocyjne
Cel szczegółowy 2. 1. Zachowanie walorów przyrodniczych i krajobrazowych	Oś priorytetowa 2. Akwakultura, rybołówstwo śródlądowe, przetwórstwo i obrót produktami rybołówstwa i akwakultury Środek 2.1. Chów i hodowla ryb Środek 2.4. Rybołówstwo śródlądowe Środek 2.5. Inwestycje w przetwórstwo i obrót Oś priorytetowa 3. Środki służące wspólnemu interesowi Środek 3.2. Ochrona i rozwój fauny i flory wodnej

Spójność z innymi Programami Operacyjnymi w ramach NSRO 2007-2013

LSROR jest komplementarna z innymi, niż Regionalny Program Operacyjny Województwa Małopolskiego, programami w ramach Narodowych Strategicznych Ram Odniesienia:

- Program Operacyjny **Innowacyjna Gospodarka** (Cel szczegółowy **1.3 Rozwój usług dla ludności poprzez rozwój przedsiębiorczości, szczególnie wśród osób z sektora rybactwa**)
- Program Operacyjny **Kapitał Ludzki** (Cel szczegółowy **1.3 Rozwój usług dla ludności poprzez rozwój przedsiębiorczości, szczególnie wśród osób z sektora rybactwa**)
- Program Operacyjny **Infrastruktura i Środowisko** (Cel szczegółowy LSROR - **2. 1. Zachowanie walorów przyrodniczych i krajobrazowych**)

Spójność ze strategiami rozwoju powiatów i gmin

LGR obejmuje obszar należący do trzech powiatów: oświęcimskiego, wadowickiego i bielskiego. Dokumenty strategiczne dotyczące ich rozwoju to:

- Strategia Powiatu Oświęcimskiego na lata 2007-2013 przyjęta przez Radę Powiatu uchwałą Nr XII/87/99 z dnia 10 listopada 1999 r.
- Strategia Rozwoju Społeczno-Gospodarczego Powiatu Wadowickiego przyjęta uchwałą nr XXVIII/195/09 Rady Powiatu Wadowickiego z dnia 18 czerwca 2009 r.
- Strategia Rozwoju Powiatu Bielskiego do 2015 r.

LSROR jest także spójna ze strategiami gmin, których obszar obejmuje. Są to następujące dokumenty:

- Strategia Rozwoju Społeczno-Gospodarczego Miasta i Gminy Brzeszcze 2005-2015,
- Strategia Rozwoju Gminy Kęty na lata 2007-2015,
- Strategia Gminy Oświęcim,
- Strategia Rozwoju Gminy Wieprz na lata 2007 – 2015,
- Strategia rozwoju gminy Porąbka.

Wszystkie dokumenty strategiczne lokalnych jednostek samorządu terytorialnego przewidują rozwój turystyki, rozwój przedsiębiorczości, ochronę środowiska i lokalnego dziedzictwa kulturowego. Działania te w pełni są spójne z działaniami w LSROR z tą różnicą, że LGR preferuje:

- a) działania głównie w zakresie rozwoju turystyki związanej ze zbiornikami wodnymi i ekoturystyki,
- b) dziedzictwo kulturowe związane głównie z kultywowaniem tradycji rybactwa na obszarze LGR,
- c) rozwoju przedsiębiorczości wśród osób związanych z sektorem rybactwa (lub miejscami pracy dla osób z sektora rybactwa).

Strategie powiatowe i gminne, w odróżnieniu do LSROR, skierowane są do szerokiej rzeszy społeczności tych obszarów i zasadniczo nie preferują grup zawodowych i społecznych, a jeśli to głównie osoby zagrożone wykluczeniem społecznym takie jak osoby niepełnosprawne, długotrwale bezrobotne, osoby ubogie.

14. Określenie zasad postępowania uniemożliwiających nakładanie się pomocy w przypadku, gdy LGR planuje realizację operacji i działań w ramach innych programów współfinansowanych ze środków pochodzących z budżetu Unii Europejskiej

Stowarzyszenie „Dorzecze Soły i Wieprzówki” nie uczestniczy obecnie w żadnych programach i nie złożyła wniosków do żadnych programów.

1) obowiązki i zadania wykonywane przez pracowników LGR na rzecz poszczególnych programów współfinansowanych ze środków pochodzących z budżetu Unii Europejskiej oraz czasu przeznaczanego na wykonywanie tych obowiązków i zadań

Stowarzyszenie Dorzecze Soły i Wieprzówki nie zatrudnia obecnie żadnych pracowników. Plan potencjalnego zatrudnienia w związku z programem PO RYBY podano poniżej.

Pracownik	Data zatrudnienia (planowana data zatrudnienia)	Wymiar czasu pracy (planowany wymiar czasu pracy)	Obowiązki pracownika	Program, z którym związany jest dany obowiązek	Czas pracy, który dany pracownik poświęca na realizację danego obowiązku
Kierownik Programu	1 października 2010 r.	40 h / tydzień (pełny etat)	Zarządzanie pracą Biura	PO RYBY 2007 - 2013	40 h / tydzień (pełny etat)
Specjalista ds. finansów i rozliczeń programów z UE	1 października 2010 r.	40 h / tydzień (pełny etat)	Rozliczanie wniosków LGR, pomoc doradczą dla Beneficjentów Po RYBY w zakresie finansów	PO RYBY 2007 - 2013	40 h / tydzień (pełny etat)
Asystent Kierownika	1 października 2010 r.	40 h / tydzień (pełny etat)	Przyjmowanie korespondencji, kontakty z osobami z zewnątrz sprawy biurowe, archiwizacja dokumentów, monitorowanie decyzji Kierownika Biura	PO RYBY 2007 - 2013	40 h / tydzień (pełny etat)
Księgowy	1 października 2010 r.	20 h / tydzień (1/2 etatu)	Księgowanie wydatków LGR, sprawy kadrowe i płacowe	PO RYBY 2007 – 2013	20 h / tydzień (1/2 etatu)
Specjalista ds. turystyki, tradycji rybactwa i ochrony środowiska	1 stycznia 2011 r.	40 h / tydzień (pełny etat)	Organizacja szkoleń, spotkań z Beneficjentami; doradztwo dla Beneficjentów	PO RYBY 2007 – 2013	40 h / tydzień (pełny etat)
Specjalista ds. przedsiębiorczości	1 stycznia 2011 r.	40 h / tydzień (pełny etat)	Organizacja szkoleń, spotkań z Beneficjentami; doradztwo dla Beneficjentów	PO RYBY 2007 – 2013	40 h / tydzień (pełny etat)

W przypadku realizacji innego programu, zadania pracowników zostaną odpowiednio doprecyzowane, o ile będą oni pracować na rzecz więcej niż jednego programu. Podobnie zostaną określone zasady ponoszenia kosztów biurowych i organizacji imprez (szkoleń).

Dokumenty związane z zatrudnieniem będą przechowywane w siedzibie stowarzyszenia na wypadek kontroli.

2) Rachunki bankowe LGR

Obecnie stowarzyszenie posiada jeden rachunek bankowy w Banku Spółdzielczym w Miedznej o/Brzeszcze o nr 59 844610162002000411620001.

W przypadku realizacji innych programów zostaną założone odrębne rachunki bankowe dla realizacji tych programów.

3) Osoby bezpośrednio odpowiedzialne za realizację operacji z zakresu środków objętych osią priorytetową 4

Obecnie nikt nie jest zatrudniony w Biurze LGR. Wszelkimi sprawami zajmują się członkowie Zarządu LGR i wolontariusze.

4) kryterium i tryb określania przez LGR, w ramach którego programu będzie realizowana dana operacja

Nie ma obecnie potrzeby określania kryteriów i trybu, w ramach którego programu będzie realizowana dana operacja, bowiem LGR nie realizuje obecnie żadnych programów.

Lista załączników

1. Wzór Karty projektu
2. Lista projektów zgłoszonych na Kartach projektu
3. Wzór informacji o możliwości składania, za pośrednictwem LGR „Dorzecze Soły i Wieprzówki”, wniosków o dofinansowanie operacji wymienionych w § 1 pkt. 1 lit. a-d Rozporządzenia Ministra Rolnictwa i Rozwoju Wsi z dnia 15 października 2009 r. w sprawie szczegółowych warunków i trybu przyznawania, wypłaty i zwracania pomocy finansowej na realizację środków objętych osią priorytetową 4 – „Zrównoważony rozwój obszarów zależnych od rybactwa, zawarta w programie operacyjnym „Zrównoważony rozwój sektora rybołówstwa i nadbrzeżnych obszarów rybackich 2007—2013”
4. Wzór oświadczenia o bezstronności
5. Wzór uchwały Zarządu o powołaniu Zespołu Opiniującego (eksperta)
6. Wzór pisma do wnioskodawców po pierwszym posiedzeniu Komitetu
7. Wzór pisma do wnioskodawców po decyzji Komitetu uwzględniających odwołania
8. Wzór rejestru przyjmowanych wniosków
9. Wzór listy rankingowej
10. Wzór listy wybranych operacji
11. Wzór listy niewybranych operacji
12. . Regulamin Komitetu

Załącznik nr 1. Wzór Karty projektu

KARTA PROJEKTU
DO OPRACOWANIA LOKALNEJ STRATEGII ROZWOJU OBSZARÓW RYBACKICH

I. Tytuł projektu			
II. Wnioskodawca (nazwa lub imię i nazwisko, adres)			
III. Rodzaj wnioskodawcy (zaznacz stawiając obok w kratce znak X)			
Przedsiębiorca lub osoba zatrudniona w rybołówstwie	<input type="checkbox"/>	Przedsiębiorca w innych sektorach niż sektor rybactwa	<input type="checkbox"/>
Rolnik lub domownik w gospodarstwie ze stawami	<input type="checkbox"/>	Organizacja pozarządowa, związek kościelny	<input type="checkbox"/>
Jednostka samorządu terytorialnego	<input type="checkbox"/>	Inny:	<input type="checkbox"/>
IV. Cele projektu			
V. Krótki opis zamierzonych działań (konkretnych przedsięwzięć)			
VI. Co Pani/Pan uważa za specyficzne, charakterystyczne, wyróżniające dla obszaru gmin LGR			
VII. Na ile zgłoszony projekt wykorzystuje tę specyfikę, charakterystyczne cechy obszaru			
VIII. Czy projekt wykorzystuje w sposób innowacyjny lokalne zasoby? Jeśli tak, to jak?			

LSROR dla obszaru LGR „Dorzecze Soły i Wieprzówki”

IX. Czy jest to nowe rozwiązanie w obszarze gmin LGR				
X. Planowane rezultaty – wymierne np. ilość miejsc pracy, zwiększona ilość turystów, podwyższony dochód, ilość powstałych organizacji, podmiotów gospodarczych, ilość uczestników projektu, przeszkolonych osób itp.				
XI. Partnerzy projektu				
XII. Powiązanie z innymi projektami. W jaki większy projekt można by włączyć Państwa projekt.				
XIII. Termin (czas realizacji) – prosimy podać lata i miesiące oraz czas trwania w miesiącach				
XIV. Budżet (kwoty netto – bez VAT, chyba że VAT nie może być odzyskany)				
	Najważniejsze koszty	Kwota razem [zł]	Kwota dotacji [zł]	Własne [zł]
1				
2				
3				
4				
5				
	ŁĄCZNIE			
XV. Kontakt				
Imię i nazwisko				
Stanowisko				
Adres				
E-mail				
Telefon				

Kartę prosimy przesać mailem na adres:

albo dostarczyć osobiście lub pocztą na adres:

LSROR dla obszaru LGR „Dorzecze Soły i Wieprzówki”

Załącznik nr 2. Lista projektów zgłoszonych na Kartach projektu

L.p.	Tytuł	Wnioskodawca	Kwota (zł)
1.	Wieża widokowa gierałtowie Centrum „Na Szlaku Wiedeńskim”	Gminny Ośrodek Kultury w Wieprzu	93 000
2.	Budowa i wyposażenie Centrum Odnowy Biologicznej na terenie Gminy Wieprz.	Gmina Wieprz	595 000
3.	Wirtualny spacer po Gminie Wieprz.	Gmina Wieprz	85 000
4.	Budowa ścieżek edukacyjnych na terenie Gminy Wieprz.	Gmina Wieprz	68 000
5.	Budowa ogólnodostępnych punktów dostępu do internetu.	Gmina Wieprz	178 500
6.	Wędkarskie Eldorado – rekreacja i edukacja w rytmie natury.	Towarzystwo Wędkarskie „Sazan” Brzeszcze	267 450
7.	Adaptacja pomieszczeń w budynku Ochotniczej Straży Pożarnej w Jawiszowicach na świetlicę.	Ośrodek Kultury w Brzeszczach	
8.	Budowa placów zabaw na terenie miasta Brzeszcze.	Gmina Brzeszcze	
9.	Poprawa dostępności kompleksu leśnego Nazieleńce w Brzeszczach.	Gmina Brzeszcze	
10.	Edukacja przyrodnicza społeczności lokalnej w formie stałej ekspozycji w terenie.	Stowarzyszenie Ekologiczne Gminy Brzeszcze „BIOS”	
11.	Renowacja przydrożnych kapliczek w gminie Brzeszcze.	Gmina Brzeszcze	
12.	Utworzenie Izby Pamięci w budynku dawnego obozu Budy w Brzeszczach.	Ośrodek Kultury w Brzeszczach	
13.	Zagospodarowanie parku miejskiego w Brzeszczach - etap I.	Gmina Brzeszcze	
14.	Zabezpieczenie przeciwpowodziowe i ochrona Obszarów Natura 2000.	Oświęcimska Spółka Wodna z Siedzibą w Brzeszczach	960 000
15.	Poprawa gospodarowania zasobami wodnymi na terenie gminy Kęty.	Gmina Kęty	200 000
16.	Inwentaryzacja liczby i stanu zdrowotnego pomników przyrody na terenie Gminy Kęty.	Gmina Kęty	50 000
17.	Modernizacja Młynówki Łęckiej w miejscowości Łęki.	Gmina Kęty	500 000
18.	Gruntowa konserwacja Młynówki Czanieckiej wraz z Jazem i Kanałem Ulgi w Kętach.	Gmina Kęty	850 000
19.	Modernizacja obiektu na potrzeby agroturystyczne.	Małgorzata Howiacka Kęty	85 000
20.	Adaptacja i remont budynku na potrzeby	Gminny Zakład Opieki	200 000

LSROR dla obszaru LGR „Dorzecze Soły i Wieprzówki”

	świadczenia usług opieki zdrowotnej w miejscowości Malec.	Zdrowotnej Kęty	
21.	Adaptacja i remont budynku na potrzeby świadczenia usług opieki zdrowotnej w miejscowości Bulowice.	Gminny Zakład Opieki Zdrowotnej Kęty	200 000
22.	Gruntowna konserwacja Młynówki Czanieckiej wraz z jazem i Kanałem Ulgi w Kętach.	Gmina Kęty	850 000
23.	Modernizacja Młynówki Łęckiej w miejscowości Łęki.	Gmina Kęty	500 000
24.	Remont i modernizacja budynków objętych wojewódzką ewidencją zabytków.	Rolnicza Spółdzielnia Produkcyjna „ZGODA” w Malcu	425 000
25.	Wykonanie monitoringu obiektów stawowych.	Rolnicza Spółdzielnia Produkcyjna „ZGODA” w Malcu	100 000
26.	Remont i modernizacja magazynu sprzętu rybackiego.	Rolnicza Spółdzielnia Produkcyjna „ZGODA” w Malcu	127 500
27.	Budowa łowiska dla wędkarzy z małą infrastrukturą turystyczną.	Rolnicza Spółdzielnia Produkcyjna „Tęczą” w Bielanych	552 500
28.	Remont Zespołu Parkowo-Dworskiego w Bielanych.	Rolnicza Spółdzielnia Produkcyjna „Tęczą” w Bielanych	425 000
29.	Remont pomieszczeń do bezpośredniej sprzedaży ryb.	Tomasz Drabek Bielany	212 500
30.	Zachowanie dziedzictwa kulturowego i tradycji rybackiej na obszarze LSROR.	Gmina Porąbka	
31.	Regulacja gospodarki wodnej w rejonie przysiółka Bukowiec w sołectwie Porąbka.	Gmina Porąbka	994 500
32.	Budowa chodnika wraz z ciągiem pieszo-rowerowym na drodze powiatowej nr S4480 Porąbka – Wielka Puszcza (etap I).	Gmina Porąbka	998 750
33.	Stworzenie zaplecza wypoczynkowo – rekreacyjnego na terenach sąsiadujących ze stawami hodowlanymi.	Gmina Porąbka	
34.	Zachowanie tradycji wędkarskich poprzez zagospodarowanie łowisk na rzece Sole.	Koło Wędkarskie Oddział w Kobiernicach	
35.	„Szarak” alternatywą na spędzenie wolnego czasu dla lokalnej społeczności.	Koło Łowieckie ‘Szarak’ w Gierałtowicach	124 000
36.	Wyposażenie budynku KGW Gierałtowiczki pełniącego funkcję społeczno kulturalne w sprzęt sportowo rekreacyjny.	Koło Gospodyń w Gierałtowiczkach	17 000

LSROR dla obszaru LGR „Dorzecze Soły i Wieprzówki”

37.	„Wędkowanie Nie Tylko Dla Wędkarzy”.	Oświęcimskie Towarzystwo Wędkarstwa Sportowego	925 000
38.	Utworzenie systemu sprzedaży produktów rybactwa poprzez budowę tzw. rybaczówek.	Zbigniew Goc	
39.	Rewitalizacja terenów wokół stawów hodowlanych w miejscowości, w których są położone poprzez tworzenie i modernizację ścieżek rowerowych i budowę ścieżek edukacyjnych.	Zbigniew Goc	

Załącznik nr 3. Wzór informacji o możliwości składania wniosków o dofinansowanie operacji w ramach osi priorytetowej 4 PO RYBY za pośrednictwem LGR „Dorzecze Soły i Wieprzówki”

ZARZĄD WOJEWÓDZTWA MAŁOPOLSKIEGO (ŚLĄSKIEGO)

**ogłasza nabór wniosków o przyznanie pomocy na operacje
w ramach osi priorytetowej 4 „Zrównoważony rozwój obszarów zależnych od rybactwa”,
zawartej w programie operacyjnym „Zrównoważony rozwój sektora rybołówstwa i
nadrzeżnych obszarów rybackich 2007—2013”**

**wdrażanych za pośrednictwem
Stowarzyszenia Lokalna Grupa Rybacka „Dorzecze Soły i Wieprzówki”
działającej na terenie gmin:
Brzeszcze, Kęty, Oświęcim, Porąbka, Wieprz**

Wnioski o przyznanie pomocy można składać w terminie:
[od 30 do 60 dni]

Wnioski należy składać bezpośrednio w siedzibie **Stowarzyszenia Lokalna Grupa Rybacka „Dorzecze Soły i Wieprzówki”, Rajsko, ul. Edukacyjna 9.**

Wniosek o przyznanie pomocy należy złożyć na obowiązującym formularzu wraz z wymaganymi załącznikami, które są dostępne na stronach internetowych: Ministerstwa Rolnictwa i Rozwoju Wsi - www.minrol.gov.pl, Urzędu Marszałkowskiego Województwa Małopolskiego - www.wrotamalopolski.pl, Urzędu Marszałkowskiego Województwa Śląskiego - prow.silesia-region.pl, Lokalnej Grupy Rybackiej
lub w siedzibie LGR.

Wysokość dostępnych środków dla poszczególnych rodzajów operacji wynosi:

- Wzmocnienie konkurencyjności i utrzymanie atrakcyjności obszarów zależnych od rybactwa - zł
- Restrukturyzacja i reorientacja działalności gospodarczej oraz dywersyfikacja zatrudnienia osób mających pracę związaną z sektorem rybactwa w drodze tworzenia dodatkowych miejsc pracy poza tym sektorem - zł
- Podnoszenie wartości produktów rybactwa, rozwój usług na rzecz społeczności zamieszkującej obszary zależne od rybactwa - zł
- Ochrona środowiska i dziedzictwa przyrodniczego na obszarach zależnych od rybactwa w celu utrzymania jego atrakcyjności oraz przywracanie potencjału produkcyjnego sektora rybactwa w przypadku jego zniszczenia w wyniku klęski żywiołowej lub przemysłowej - zł

Wszelkie informacje niezbędne dla prawidłowego wypełnienia wniosków udzielane są w Biurze Lokalnej Grupy Rybackiej oraz pod numerem tel.

Załącznik nr 4. Wzór oświadczenia o bezstronności

Imię i nazwisko PESEL

OŚWIADCZENIE O BEZSTRONNOŚCI

Ja niżej podpisany oświadczam, że:

- a) zapoznałem się z Regulaminem Komitetu LGR „Dorzecze Soły i Wieprzówki”,
- b) będę przestrzegał zasady bezstronności w trakcie procesu oceny wniosków i w sytuacji:
 - gdy będę wnioskodawcą lub
 - wnioskodawcą będzie mój krewny, powinowaty do drugiego stopnia pokrewieństwa lub małżonek lub osoba związana ze mną z tytułu przysposobienia, opieki lub kurateli,
 - wnioskodawcą będzie osoba, której jestem pełnomocnikiem lub
 - wnioskodawcą będzie korporacyjna osoba prawna, której jestem członkiem władz lub pracownikiem lub
 - gdy o wybór operacji ubiegał się będzie mój pracodawca lub pracownik oraz osoba, która pozostaje ze mną w stosunku stałego zlecenia albo innej umowy, z którą związany jestem obowiązkiem określonego regularnego świadczenia lub
 - w innych przypadkach, jeżeli zostanie uprawdopodobnione istnienie okoliczności, które mogą wywołać wątpliwości, co do mojej bezstronności, jako członka Komitetu.

powiadomię o tym Przewodniczącego (prowadzącego posiedzenie Komisji) przed rozpoczęciem dyskusji na temat danego wniosku i poproszę o wyłączenie mnie z dyskusji i głosowania nad tą operacją.

.....
Miejsce i data

.....
Czytelny podpis

Załącznik nr 5. Wzór uchwały Zarządu o powołaniu Zespołu Opiniującego (eksperta)

Uchwała Zarządu LGR „Dorzecze Soły i Wieprzówki”

Nr z dnia

Działając w oparciu o Regulamin pracy Zarządu, Zarząd LGR „Dorzecze Soły i Wieprzówki” na posiedzeniu w dniu postanowił:

1. Powołać Zespół Opiniujący (eksperta) dla przygotowania opinii dla Komitetu ws. oceny wniosków złożonych w naborze w okresie w składzie (w osobie):
 - 1)..... – Przewodniczący Zespołu
 - 2)
 - 3)
 - ...
2. Opinię należy sporządzić do dnia
3. Członkowie Zespołu (ekspert) otrzymają wynagrodzenie w kwocie
4. Realizację uchwały powierza się

Podpis prowadzącego posiedzenie Zarządu:

Załącznik nr 6. Wzór pisma do wnioskodawców po pierwszym posiedzeniu Komitetu

Pieczętka

....., dn.

.....
.....

Szanowny Panie (Pani, Państwo),

Pragnę poinformować, że Pani (Pana, Państwa) wniosek zatytułowany

.....
(Nr rejestracji) został uznany przez Komitet Stowarzyszenia Lokalna Grupa Rybacka „Dorzecze Soły i Wieprzówki” za zgodny (niezgodny) z Lokalną Strategią Rozwoju Obszarów Rybackich.

(Przyczyna niezgodności to ...) [w przypadku niezgodności wskazuje się przyczyny niezgodności].

[w przypadku wniosków uznanych za zgodne z LSROR:]

W ocenie Komitetu Pani (Pana, Państwa) projekt uzyskał punktów. W załączniku przesyłamy Kartę oceny wniosku oraz wstępną listę rankingową.

Od decyzji Komitetu przysługuje Pani (Panu, Państwu) odwołanie, które należy złożyć do Biura LGR w terminie do dniado godziny.....

W sprawie dodatkowych informacji proszę o kontakt z Biurem LGR.

Z poważaniem,

[Podpis]

Załącznik nr 7. Wzór pisma do wnioskodawców po decyzji Komitetu uwzględniających odwołania

Pieczątką

....., dn.

.....
.....

Szanowny Panie (Pani, Państwo),

Pragnę poinformować, że Pani (Pana, Państwa) projekt zatytułowany

.....

(Nr rejestracji) został wybrany (niewybrany) do finansowania przez Komitet Stowarzyszenia Lokalna Grupa Rybacka „Dorzecze Soły i Wieprzówki”.

(Powodem niewybrania ...) [dotyczy wniosków niewybranych].

Niniejsza decyzja Komitetu jest ostateczna.

Z poważaniem,

[Podpis]

LSROR dla obszaru LGR „Dorzecze Soły i Wieprzówki”

Załącznik nr 8. Wzór rejestru przyjmowanych wniosków

Rejestr prowadzony jest dla każdego rodzaju operacji.

Lp	Numer	Data	Godz.	Wnioskodawca	Tytuł operacji	Ilość stron	Ilość dokumentów	Imię i nazwisko osoby przyjmującej	Podpis

LSROR dla obszaru LGR „Dorzecze Soły i Wieprzówki”

Załącznik nr 9. Wzór listy rankingowej

Listę rankingową przygotowuje się dla każdego rodzaju operacji osobno.

Lp	Nr rejestracji	Wnioskodawca	Tytuł wniosku	Liczba punktów	Wnioskowana kwota	Narastająca suma kwot wnioskowanych
Minimalna ilość pkt. – 15 pkt.						
Limit środków					

Położenie obu linii granicznych względem siebie może się różnić w zależności od jakości wniosków i wielkości limitu tzn. przy wysokiej ocenie wielu wniosków, linia limitu może znajdować się powyżej linii minimalnej ilości punktów.

LSROR dla obszaru LGR „Dorzecze Soły i Wieprzówki”

Załącznik nr 10. Wzór listy wybranych operacji

Lp	Nr rejestracji	Wnioskodawca	NIP	Nr identyfikacyjny	Tytuł wniosku	Miejsce operacji	Liczba punktów	Wnioskowana kwota

LSROR dla obszaru LGR „Dorzecze Soły i Wieprzówki”

Załącznik nr 11. Wzór listy niewybranych operacji

Lp	Nr rejestracji	Wnioskodawca	NIP	Nr identyfikacyjny	Tytuł wniosku	Miejsce operacji	Liczba punktów	Wnioskowana kwota
Projekty uznane za niezgodne z LSROR								
							-	
							-	
							-	
Projekty zgodne za zgodne z LSROR, ale nie wybrane ze względu na brak środków (poniżej limitu)								
Projekty uznane za zgodne z LSROR, ale nie uzyskały minimalnej ilości punktów								

Załącznik nr 12 . Regulamin Komitetu

**REGULAMIN KOMITETU LOKALNEJ GRUPY RYBACKIEJ
„DORZECZE SOŁY I WIEPRZÓWKI**

**ROZDZIAŁ I
Postanowienia ogólne**

§1

Regulamin Komitetu LGR „Dorzecze Soły i Wieprzówki" określa organizację wewnętrzną i tryb pracy Komitetu.

§2

Terminy użyte w niniejszym Regulaminie oznaczają:

- 1) LGR — oznacza Lokalną Grupę Rybacką Dorzecze Soły i Wieprzówki"
- 2) Komitet — oznacza organ decyzyjny LGR „Dorzecze Soły i Wieprzówki"
- 3) Regulamin — oznacza Regulamin Komitetu LGR „Dorzecze Soły i Wieprzówki"
- 4) Walne Zebranie Członków - oznacza Walne Zebranie Członków LGR „Dorzecze Soły i Wieprzówki"
- 5) Zarząd — oznacza Zarząd LGR "Dorzecze Soły i Wieprzówki"
- 6) Prezes Zarządu — oznacza Prezesa Zarządu LGR
- 7) Biuro — oznacza Biuro LGR „Dorzecze Soły i Wieprzówki"
- 8) Przewodniczący Komitetu — oznacza Przewodniczącego Komitetu LGR „Dorzecze Soły i Wieprzówki", ale także Wiceprzewodniczącego LGR „Dorzecze Soły i Wieprzówki” prowadzącego dane posiedzenie Komitetu .

**ROZDZIAŁ II
Członkowie Komitetu**

§3

1. Komitet liczy od 20 — 25 członków.
2. Członkowie Komitetu są wybierani przez Walne Zebranie Członków LGR spośród jego członków, w głosowaniu jawnym, zwykłą większością głosów, przy obecności co najmniej połowy liczby członków uprawnionych do głosowania.
3. W skład Komitetu wchodzi przedstawiciele wszystkich trzech sektorów: publicznego, społecznego i gospodarczego, przy czym co najmniej połowę członków Komitetu stanowią podmioty, o których mowa w art. 8 ust. 1 lit. b rozporządzenia nr 1198/2006 lub ich przedstawiciele, i w art. 23 ust 1 akapit 4 rozporządzenia nr 498/2007 będącymi przedstawicielami sektora rybackiego.
4. Członkiem Komitetu nie może być prawnik Biura, Członek Zarządu lub Komisji Rewizyjnej.

§4

1. Członkowie Komitetu mają obowiązek uczestniczenia w posiedzeniach Komitetu
2. W razie niemożności wzięcia udziału w posiedzeniu Komitetu, członek Komitetu zawiadamia o tym Przewodniczącego Komitetu wraz z wyjaśnieniem swojej nieobecności.

3. Członek Komitetu może upoważnić pisemnie i jednorazowo do udziału w danym posiedzeniu Komitetu inną osobę reprezentującą tą samą instytucję, organizację lub przedsiębiorstwo, którego jest reprezentantem w Komitecie.

§5

1. Członkowi Komitetu w okresie sprawowania funkcji może przysługiwać dieta za udział w posiedzeniach Komitetu, przy czym prowadzącemu obrady może przysługiwać dieta w podwyższonej wysokości.
2. Wysokość diety ustala Walne Zebranie Członków.

§6

Przewodniczący Komitetu i Zarząd udzielają członkom Komitetu pomocy w wykonywaniu przez nich funkcji członka Komitetu.

ROZDZIAŁ III

Przewodniczący i Prezydium Komitetu

§7

1. Przewodniczącego Komitetu i czterech Wiceprzewodniczących wybiera Komitet ze swego grona na pierwszym posiedzeniu.
2. Pierwsze posiedzenie Komitetu zwołuje Prezes Zarządu.

§8

1. Przewodniczący Komitetu organizuje pracę Komitetu i przewodniczy posiedzeniom Komitetu, gdy jest na nich obecny.
2. Pełniąc swą funkcję Przewodniczący Komitetu współpracuje z Zarządem biurem LGR oraz korzysta z ich pomocy.

ROZDZIAŁ IV

Przygotowanie i zwołanie posiedzeń Komitetu

§9

Posiedzenia Komitetu są zwoływane odpowiednio do potrzeb wynikających z naboru wniosków prowadzonego przez LGR

§10

Posiedzenia Komitetu zwołuje Przewodniczący Komitetu, uzgadniając miejsce, termin i porządek posiedzenia z Zarządem.

§11

W przypadku dużej ilości spraw do rozpatrzenia, Przewodniczący Komitetu może zwołać posiedzenie trwające dwa lub więcej dni,

§12

1. Członkowie Komitetu powinni być pisemnie lub w inny skuteczny sposób zawiadomieni o miejscu, terminie i porządku posiedzenia Komitetu najpóźniej 7 dni przed terminem posiedzenia.
2. W okresie 7 dni przed terminem posiedzenia Komitetu, jego członkowie powinni mieć możliwość zapoznania się ze wszystkimi materiałami i dokumentami związanymi z porządkiem posiedzenia, w tym z wnioskami, które będą -rozpatrywane podczas posiedzenia. Materiały i dokumenty w formie kopii mogą być przesłane łącznie

z zawiadomieniem o posiedzeniu za pomocą poczty e-mail, ogłoszone na stronie internetowej lub w inny skuteczny sposób. Materiały dotyczące posiedzenia powinny w tym czasie być udostępnione do wglądu w Biurze LGR.

ROZDZIAŁ V
Posiedzenia Komitetu

§13

1. Posiedzenia Komitetu są jawne. Zawiadomienie o terminie, miejscu i porządku posiedzenia Komitetu podaje się do publicznej wiadomości co najmniej 7 dni przed posiedzeniem, w sposób zwyczajowo przyjęty.
2. W posiedzeniach Komitetu może uczestniczyć prezes Zarządu i inni członkowie Zarządu.
3. Do udziału w posiedzeniu Komitetu mogą być zaproszone osoby trzecie, w szczególności osoby, których dotyczą sprawy przewidziane w porządku posiedzenia.
4. Zmniejszenie składu Komitetu w trakcie kadencji, do nie mniej niż 20 osób, nie wpływa na ważność podejmowanych przez niego decyzji,

§14

1. Posiedzenia Komitetu otwiera, prowadzi i zamyka Przewodniczący Komitetu lub upoważniony przez niego Wiceprzewodniczący.
2. Obsługę posiedzeń Komitetu zapewnia Biuro LGR.

§15

1. Przed otwarciem posiedzenia członkowie Komitetu potwierdzają swoją obecność podpisem na liście obecności.
2. Każdy Członek Komitetu i każda osoba przez niego upoważniona, na zasadzie jednorazowego pełnomocnictwa do udziału w danym posiedzeniu, przed uczestnictwem w swoim pierwszym posiedzeniu Komitetu, w którego porządku obrad przewiduje się wybór operacji, składa oświadczenie, że w razie zaistnienia sytuacji, o której mowa w ust. 4, poinformuje o tym Przewodniczącego Komitetu.
3. Wcześniejsze opuszczenie posiedzenia przez członka komitetu wymaga poinformowania o tym Przewodniczącego Komitetu.
4. Członek Komitetu jest wyłączony od udziału w wyborze operacji w razie:
 - a) ubiegania się o dofinansowanie tej operacji lub przez jego krewnego, powinowatego do drugiego stopnia pokrewieństwa lub małżonka, osobę związaną z Członkiem Komitetu z tytułu przysposobienia, opieki lub kurateli, osobę, której pełnomocnikiem jest Członek Komitetu, i przez korporacyjną osobę prawną, której członkiem jest Członek Komitetu,
 - b) ubiegania się o wybór operacji przez pracodawcę lub pracownika danego członka Komitetu oraz przez osobę, która pozostaje z nim w stosunku stałego zlecenia albo innej umowy, z którą związany jest obowiązek określonego regularnego świadczenia.
 - c) w innych przypadkach, jeżeli zostanie uprawdopodobnione istnienie okoliczności, które mogą wywołać wątpliwości, co do bezstronności członka Komitetu.
5. Wyłączenie, o którym mowa w ust. 4 dotyczy zarówno udziału w dyskusji, jak i w głosowaniu nad wyborem danej operacji.

§ 16

LSROR dla obszaru LGR „Dorzecze Soły i Wieprzówki”

1. Po otwarciu posiedzenia, Przewodniczący Komitetu podaje liczbę obecnych członków komitetu na podstawie podpisanej przez nich listy obecności i stwierdza prawomocność posiedzenia (quorum).
2. W razie braku quorum Przewodniczący Komitetu zamyka obrady wyznaczając równocześnie nowy termin posiedzenia.
3. W protokole odnotowuje się przyczyny, z powodu których posiedzenie nie odbyło się.

§ 17

1. Po stwierdzeniu quorum Przewodniczący Komitetu przeprowadza wybór Sekretarza (protokolanta) posiedzenia oraz dwuosobową Komisję Skrutacyjną, której powierza się obliczanie wyników głosowań, kontrolę quorum oraz wykonywanie innych czynności o podobnym charakterze.
2. Po wyborze Sekretarza i Komisji Skrutacyjnej posiedzenia Przewodniczący Komitetu przedstawia porządek posiedzenia i poddaje go pod głosowanie Komitetu.
3. Członek Komitetu może zgłosić wniosek o zmianę porządku posiedzenia. Komitet poprzez głosowanie przyjmuje lub odrzuca zgłoszone wnioski.
4. Przewodniczący Komitetu prowadzi posiedzenie zgodnie z porządkiem przyjętym przez Komitet.
5. Porządek posiedzenia obejmuje w szczególności:
 - 1) Ocenę wniosków lub rozpatrzenie odwołań o przyznanie pomocy złożonych w ramach naboru prowadzonego przez LGR oraz podjęcie decyzji o wyborze operacji do finansowania.
 - 2) Informację Zarządu o przyznaniu pomocy przez samorząd województwa na operacje, które były przedmiotem wcześniejszych posiedzeń Komitetu.
 - 3) Wolne wnioski i zapytania.
6. Decyzja w sprawie zgodności danej operacji z LSROR i jej oceny podejmowana w formie uchwały Komitetu.

§18

1. Przewodniczący Komitetu czuwa nad sprawnym przebiegiem i przestrzeganiem porządku posiedzenia, otwiera i zamyka dyskusję oraz udziela głosu w dyskusji.
2. Przedmiotem wystąpień mogą być tylko sprawy objęte porządkiem posiedzenia.
3. W dyskusji głos mogą zabierać członkowie Komitetu, członkowie Zarządu oraz osoby zaproszone do udziału w posiedzeniu. Przewodniczący Komitetu może określić maksymalny czas wystąpienia.
4. Przewodniczący Komitetu w pierwszej kolejności udziela głosu osobie referującej aktualnie rozpatrywaną sprawę (wniosek o przyznanie pomocy), osobie opiniującej operację, przedstawicielowi Zarządu, a następnie pozostałym dyskutantom według kolejności zgłoszeń. Powtórne zabranie głosu w tym samym punkcie porządku obrad możliwe jest po wyczerpaniu listy mówców. Ograniczenie to nie dotyczy osoby referującej sprawę, osoby opiniującej operację oraz przedstawiciela Zarządu.
5. Jeżeli mówca w swoim wystąpieniu odbiega od aktualnie omawianej sprawy lub przekracza maksymalny czas wystąpienia, albo też treść lub forma wystąpienia zakłóca porządek obrad lub powagę posiedzenia, Przewodniczący Komitetu zwraca mówcy uwagę. Po dwukrotnym zwróceniu uwagi Przewodniczący Komitetu ma prawa odebrać mówcy głos. Fakt ten odnotowuje się w protokole posiedzenia.

6. Po wyczerpaniu listy mówców Przewodniczący Komitetu zamyka dyskusję. W razie potrzeby Przewodniczący Komitetu może zarządzić przerwę w celu wykonania niezbędnych czynności przygotowawczych do głosowania, na przykład przygotowania poprawek w projekcie uchwały lub innym rozpatrywanym dokumencie, przygotowania kart do głosowania itp.
7. Po zamknięciu dyskusji nad daną sprawą Przewodniczący Komitetu może rozpocząć procedurę głosowania. Od tej chwili można zabrać głos tylko w celu zgłoszenia lub uzasadnienia wniosku formalnego o sposobie lub porządku głosowania i to jedynie przed zarządzeniem głosowania przez Przewodniczącego Komitetu.
8. Przewodniczący Rady może udzielić głosu poza kolejnością zgłoszonych mówców, jeżeli zabranie głosu wiąże się bezpośrednio z głosem przedmówcy lub w trybie sprostowania. Poza kolejnością może także udzielić głosu członkom Zarządu, osobie referującej sprawę lub osobie opiniującej projekt.
9. Poza kolejnością udziela się także głosu w sprawie zgłoszenia wniosku formalnego, w szczególności w sprawach:
 - 1) stwierdzenia quorum,
 - 2) sprawdzenia listy obecności,
 - 3) przerwania, odroczenia lub zamknięcia sesji,
 - 4) zmiany porządku posiedzenia (kolejności rozpatrywania poszczególnych punktów),
 - 5) głosowania bez dyskusji,
 - 6) zamknięcia listy mówców,
 - 7) ograniczenia czasu wystąpień mówców,
 - 8) zamknięcia dyskusji,
 - 9) zarządzenia przerwy,
 - 10) zarządzenia głosowania w trybie tajnym,
 - 11) przeliczenia głosów,
 - 12) reasumpcji głosowania.

Wniosek formalny powinien zawierać żądanie i związane uzasadnienie.

ROZDZIAŁ VI

Głosowanie

§19

1. Po zamknięciu dyskusji w danej sprawie lub po przedyskutowaniu wszystkich spraw, Przewodniczący Komitetu może rozpocząć procedurę głosowania i zarządzić głosowanie zgodnie z postanowieniami wynikającymi ze statutu LGR oraz niniejszego Regulaminu.
2. Przed zarządzeniem głosowania Przewodniczący Komitetu może wyjaśnić sposób głosowania oraz zasady obliczania wyników głosowania.
3. Decyzje w wyniku głosowania, w tym podejmowanie uchwał przez Komitet, zapadają zwykłą większością głosów przy obecności co najmniej połowy członków uprawnianych do głosowania w trybie jawnym.
4. Głosowania Komitetu w trybie jawnym odbywają przez podniesienie ręki na wezwanie Przewodniczącego Komitetu. Komisja skrutacyjna oblicza głosy „za”, głosy „przeciw” i głosy „wstrzymujące się od głosu”, po czym informuje Przewodniczącego Komitetu o wyniku głosowania. Wyniki głosowania ogłasza Przewodniczący Komitetu.

§ 20

W stosunku do każdej operacji będącej przedmiotem wyboru przez Komitet podejmowana jest przez Komitet decyzja w formie uchwały, której treść musi uwzględniać co najmniej:

- 1) informacje o wnioskodawcy operacji,
- 2) tytuł operacji zgodny z tytułem podanym we wniosku,
- 3) kwotę pomocy o jaką ubiegał się wnioskodawca zgodną z kwotą podaną we wniosku,
- 4) informację o decyzji Komitetu w sprawie zgodności operacji z LSROR,
- 5) ilość punktów wg lokalnych kryteriów, które otrzymał oceniany projekt.

§ 21

1. Każdemu wnioskodawcy przysługuje prawo złożenia odwołania od decyzji Komitetu po jego pierwszym posiedzeniu.
2. Wnioskodawca może złożyć odwołanie od decyzji Komitetu w terminie 7 dni od daty otrzymania zawiadomienia o decyzji Komitetu.
3. Pismo w sprawie odwołania należy kierować do Zarządu LGR, który przekazuje je do rozpatrzenia Komitetu wraz z opinią własną lub ekspertów. Odwołanie beneficjent lub pełnomocnik składa osobiście w biurze Stowarzyszenia LGR „DSiW” ul. Edukacyjna 9, Rajsko.
4. Komitet rozpatruje złożone odwołanie w terminie 9 dni od daty złożenia.
5. Decyzja Komitetu jest ostateczna.

ROZDZIAŁ VII

Dokumentacja z posiedzeń Komitetu

§ 22

1. W trakcie posiedzenia Komitetu sporządzany jest protokół.
2. W protokole posiedzenia odnotowuje się m.in. wyniki głosowań, jak i wyłączenia z wyboru operacji.
3. Karty oceny operacji stanowią załącznik do protokołu.

§ 23

1. Uchwałom Komitetu nadaje się formę odrębnych dokumentów, z wyjątkiem uchwał proceduralnych, które odnotowuje się w protokole posiedzenia.
2. Podjęte uchwały opatruje się datą i numerem, na który składają się: cyfry rzymskie oznaczające numer kolejny posiedzenia od początku kadencji Komitetu, łamane przez cztery cyfry roku, łamane przez numer kolejny uchwały podejmowanej na danym posiedzeniu zapisany cyframi arabskimi.
3. Uchwałę podpisuje Przewodniczący Komitetu oraz Sekretarz.
4. Uchwały podjęte przez Komitet, nie później niż 3 dni od ich uchwalenia, Przewodniczący Komitetu przekazuje Zarządowi.

§ 24

Protokoły i dokumentacja z posiedzeń Komitetu jest gromadzona i przechowywana w Biurze LGR. Dokumentacja ma charakter jawny i jest udostępniana do wglądu wszystkim zainteresowanym.

ROZDZIAŁ VIII

Wolne głosy, wnioski i zapytania

§ 25

1. Wolne głosy, wnioski i zapytania formułowane są ustnie na każdym posiedzeniu Komitetu, a odpowiedzi na nie udzielane są bezpośrednio na danym posiedzeniu.
2. Jeżeli udzielenie odpowiedzi, o której mowa w ust 1, nie będzie możliwe na danym posiedzeniu, udziela się jej pisemnie, w terminie 14 dni od zakończenia posiedzenia.